

Beteckning: \_\_\_\_\_



**Institutionen för Pedagogik, didaktik och psykologi**

## I valet och kvalet

En studie av valet till det samhällsvetenskapliga  
gymnasieprogrammet

*Fredrik Björn och Johan Karlström*  
*December 2008*

Examensarbete, 15 högskolepoäng  
Didaktik

**Lärarprogrammet**  
**Handledare: Ingrid Nordqvist**  
**Examinator: Åsa Morberg**



Björn, Fredrik & Karlström, Johan (2008): *I valet och kvalet – en studie av valet till det samhällsvetenskapliga programmet*. Examensarbete i didaktik. Lärarprogrammet. Institutionen för Pedagogik, didaktik och psykologi. Högskolan i Gävle.

## Sammanfattning

Alla ungdomar i Sverige som har avslutat grundskolan med godkända betyg har rätt att söka en treårig gymnasieutbildning. Gymnasiet är en frivillig skolform som ger grundläggande kunskaper för vidare studier och för ett framtida yrkes- och samhällsliv. Den svenska gymnasieskolan består sedan 1991 av 17 nationella och ett individuellt program, där Samhällsvetenskapsprogrammet (SP) är det största.

Ett av motiven bakom denna undersökning är att försöka förstå vilka faktorer som ligger till grund för elevernas valstrategier. Studiens syfte är att på lokal nivå ta reda på vilka faktorer som förstaårseleverna på SP upplever har påverkat dem i valet av gymnasieutbildning. För att tydliggöra detta tillämpades en kvantitativ enkätundersökning som riktades till samtliga 359 elever som går första året på SP vid de tre gymnasieskolorna Borgarskolan, Vasaskolan och Thoren Business School i Gävle. Av de 359 potentiellt svarande eleverna deltog 301 i studien, vilket ger en svarsfrekvens på 84 procent. De 58 elever som inte deltog i enkäten var av olika anledningar inte närvarande vid respektive skolas genomförande.

En stor del av den tidigare forskningen inom området har fokuserat på föräldrarnas inblandning i valet av skola och inte tagit hänsyn till elevernas åsikter. En av slutsatserna i denna studie är dock att det är eleverna själva som i stor utsträckning anser sig göra självständiga val. Annan forskning poängterar vikten av skolornas profilering och marknadsföring av sig själva i syfte att rekrytera nya elever. Denna studie styrker dessa teorier, skolorna har mycket att tjäna på att arbeta aktivt med marknadsföringen av sig själva. Till detta kan tilläggas att erbjudanden om diverse förmåner i elevernas ögon spelar en inte helt obetydlig roll.

Två andra slutsatser som studien påvisar är att det är relativt vanligt att eleverna ändrar sitt preliminära gymnasieval samt att nästan nio av tio elever hävdar att de inte skulle byta skola, även om exakt samma utbildning erbjöds på någon av de andra skolorna. Detta kan tolkas som att en mycket stor andel av eleverna på SP anser att skolan i sig faktiskt är viktigare än programinriktningen.

Valet till gymnasieskolan är komplext och intrikat. Resultatet pekar på att det är en mängd olika faktorer som på ett eller annat sätt påverkar de blivande gymnasieeleverna i deras val av skola och/eller inriktning.

Nyckelord: gymnasieskolan, påverkansfaktorer, samhällsvetenskapsprogrammet, valstrategier, val till gymnasieskolan



# Innehållsförteckning

<b>Inledning .....</b>	<b>1</b>
Gymnasieskolan och dess utveckling sedan 1990-talet .....	1
<b>Valfrihet och val av utbildning .....</b>	<b>3</b>
Sammanfattning .....	6
<b>Syfte och frågeställning.....</b>	<b>7</b>
<b>Metod.....</b>	<b>8</b>
Val av undersökningsmetod .....	8
Urval och avgränsning .....	8
Konstruktion av enkäten.....	9
Genomförande av enkäten.....	12
<b>Presentation av skolorna .....</b>	<b>13</b>
Borgarskolan .....	13
Vasaskolan .....	14
Thoren Business School .....	15
Analys av skolornas hemsidor.....	16
<b>Resultat.....</b>	<b>18</b>
Svarsfrekvens och bortfall.....	18
Internt bortfall .....	19
Kön .....	19
Tidigare skola.....	20
Borgarskolan .....	21
Vasaskolan .....	21
Thoren Business School .....	21
Faktorer som påverkar elevernas valstrategier .....	22
De olika faktorernas betydelse för gymnasievalet .....	25
Skolornas marknadsföring och Öppet hus aktiviteter .....	27
Elevernas besök på Öppet hus aktiviteterna.....	27
Elevernas betygssättning av skolornas marknadsföring.....	28
Erbjudanden och förmåner .....	30
Byte av skola och/eller inriktning .....	31
Elevernas inställning till sin och andra skolor .....	33
Sammanfattning av resultatet .....	34
<b>Diskussion .....</b>	<b>35</b>
<b>Referenser .....</b>	<b>39</b>
<b>Bilaga - Enkät .....</b>	<b>42</b>

## Tabeller

Tabell 1: Svansfrekvens per skola .....	18
Tabell 2: Könsfördelning i procent bland eleverna på SP i Gävle .....	19
Tabell 3: Borgarskolans elevers besök av Öppet hus.....	27
Tabell 4: Vasaskolans elevers besök av Öppet hus.....	27
Tabell 5: Thoren Business Schools elevers besök av Öppet hus .....	27
Tabell 6: Elevernas betyg på skolornas marknadsföring. ....	28
Tabell 7: Förmånernas betydelse enligt eleverna.....	30
Tabell 8: Borgarskolans elevers byte av program, inriktning eller skola.....	31
Tabell 9: Vasaskolans elevers byte av program, inriktning eller skola.....	31
Tabell 10: Thoren Business Schools elevers byte av program, inriktning eller skola .....	32
Tabell 11: Andelen elever på Borgarskolan som kan tänka sig att byta skola.....	33
Tabell 12: Andelen elever på Vasaskolan som kan tänka sig att byta skola.....	33
Tabell 13: Andelen elever på Thoren Business School som kan tänka sig att byta skola.....	33

## Figurer

Figur 1: Borgarskolans startsida på Internet .....	13
Figur 2: Vasaskolans startsida på Internet.....	14
Figur 3: Thoren Business Schools startsida på Internet .....	15
Figur 4: Antal elever totalt på SP från de fem högst representerade grundskolorna.....	20
Figur 5: Påverkansfaktorer enligt samtliga elever på SP i Gävle.....	22
Figur 6: Påverkansfaktorer enligt eleverna på Borgarskolan .....	23
Figur 7: Påverkansfaktorer enligt eleverna på Vasaskolan .....	23
Figur 8: Påverkansfaktorer enligt eleverna på Thoren Business School.....	24
Figur 9: Elevernas betyg på den egna skolans marknadsföring, fördelat per skola .....	28

# Inledning

När dagens 15-åringar ska välja gymnasieinriktning ställs de inför en mängd olika val. Dels ska de välja skola, dels program eller inriktning. Konkurrensen är stor mellan skolorna och kampen om eleverna tätar. Vissa skolor erbjuder eleverna specialinriktningar medan andra ger sig in i kampen med löften om olika förmåner, allt för att eleverna ska välja just dem. Eleverna ställs i en relativt tidig ålder inför ett svårt val som kommer att påverka dem för lång tid framöver.

Som snart utexaminerade gymnasielärare finner vi det viktigt att klarlägga vilka faktorer som styr eleverna i deras val av utbildning och skola. Vi har uppfattningen att denna studie kommer att öka vår förståelse för elevernas val inom den skolverksamhet vi själva kommer att verka i. Rektorer, skolledningar och andra som rör sig inom gymnasieskolans värld kommer med stor sannolikhet också att få nytta av vår studie. Efter att ha diskuterat vårt intresseområde med företrädare för de skolor som vår studie omfattar, har vi upptäckt ett stort intresse för en undersökning av detta slag. De berörda skolorna sanktionerade tidigt vår undersökning och väntar med iver på vilka resultat som kan komma fram. För att möjliggöra en studie av denna omfattning valde vi att begränsa oss till att undersöka de elever som höstterminen 2008 går första året på Samhällsvetenskapsprogrammet (SP) på någon av de tre gymnasieskolor i Gävle som tillhandahåller programmet. De berörda skolorna är de kommunala Borgarskolan och Vasaskolan samt den fristående skolan Thoren Business School.

Vi vill i studien ta reda på vilka faktorer som ligger bakom de val som eleverna gör. Upplever de att de väljer helt själva eller finns andra påverkansfaktorer, som till exempel föräldrar och syskon, i bakgrunden? Tar eleverna någon större hänsyn till de förmåner de eventuellt erbjuds? Hur mycket betyder grupstrycket från kamraterna när ens framtid står på spel? Vår bild är att vissa faktorer väger tyngre än andra och vill i studien undersöka detta närmare.

## Gymnasieskolan och dess utveckling sedan 1990-talet

Alla ungdomar i Sverige som har avslutat grundskolan har rätt att gå en treårig gymnasieutbildning. Skolformen är frivillig och avgiftsfri och ger grundläggande kunskaper för vidare studier och för ett framtida yrkes- och samhällsliv. Gymnasieskolan består idag av 17 nationella program, som alla pågår under tre år. Programmen är indelade i obligatoriska och valbara kurser, individuella val, kärnämnen samt projektarbeten. Till detta utbud tillkommer vissa specialutformade, lokala program, som kombinerar ämnen från de nationella programmen (Skolverket: a). Samhällsvetenskapsprogrammet (SP), vilket är det program som föreliggande undersökning handlar om, vänder sig till den som är intresserad av samhällsfrågor och är i första hand ett studieförberedande program. SP ger behörighet till de allra flesta grundutbildningar vid universitet och högskola. Programmet har fyra nationella inriktningar: Ekonomi, Kultur, Samhällsvetenskap och Språk (Skolverket: b)

Den senast genomförda gymnasiereformen beslöts av riksdagen 1991 och skulle vara genomförd läsåret 1995/96. De tidigare *linjerna* ersattes av 17 nationella och ett individuellt program (Lundahl & Sander 1998). Kommunerna blev efter reformen tvingade att erbjuda alla 16-19 åringar utbildning på något av de nationella programmen eller på det individuella programmet. Gymnasiereformen innebar att bestämmanderätten över vilka program som

skulle erbjudas övergick från riksdagen till kommunerna, en decentralisering av gymnasieskolan inleddes därmed. Regeringsskiftet efter 1991 års val innebar en stor förändring för kommunernas förutsättningar att driva gymnasieskolor. Möjligheten att etablera friskolor med hjälp av kommunala bidrag infördes som ett led att ytterligare öka valmöjligheten i skolan (Lundahl & Sander 1998). Förändringarna ledde till en öppnare och friare skolmarknad där ord som målstyrning, kommunalisering, privatisering och marknadsanpassning tog plats. Den statliga regleringen minskade genom decentraliseringen och ändrade därmed karaktär. Från att ha varit den styrande faktorn i skolfrågor, blev statens uppgift nu att sätta upp mål för skolan och att se till att dessa tolkades och efterlevdes. Det blev kommunernas uppgift att definiera målen, att hitta vägar att förverkliga dem och att fördela de statligt tilldelade pengarna (SOU 2000: 39). Antalet elever som studerar på gymnasienivå är idag rekordhøgt. Nästa år förväntas elevantalet öka ytterligare, men därefter väntas ett sjunkande elevunderlag fram till år 2016 (Skolverket: c). Det sviktande elevunderlaget gör att konkurrensen skolorna emellan ökar och vi menar att skolledningar över hela landet måste arbeta än hårdare med att profilera och marknadsföra sina skolor för att locka elever till sig och fylla sina klassrum.

Etableringarna av friskolor har ökat, så också i Gävle, och medfört en konkurrens om eleverna eftersom kommunerna vill behålla eleverna i de kommunala gymnasieskolorna (Nordqvist & Langerth Zetterman 2004). Detta är kommunerna väl medvetna om och därför försöker de skapa och erbjuda program som eleverna finner tilltalande. De kommunala gymnasieskolorna i Gävle konkurrerar inte med samma programutbud utan de konkurrerar istället med sina olika profiler (ibid). Friskolornas intåg på skolmarknaden har inneburit att de kommunala skolorna måste försvara sina positioner gentemot de nya aktörerna. För eleverna skapas nya möjligheter och nya vägar till en bra gymnasieutbildning. Initialt gick etableringarna av friskolor långsamt och elevantalet på dessa var lågt – hösten 1999 gick endast 3 procent av landets samtliga grundskole- och gymnasieelever i fristående skolor, främst i storstadsregionerna (SOU 2000: 39). Idag, endast nio år senare, är verkligheten en helt annan. Läsåret 2007/08 gick 390 058 elever i gymnasiet i Sverige och av dem gick 17,4 procent på en fristående skola. Det är fortfarande stora skillnader mellan kommunerna när det gäller antalet friskolor. Sex av tio fristående gymnasieskolor ligger i storstadsområden. Två av tre kommuner saknar idag fristående skola (Skolverket: d). Fenomenet fristående skola är således fortfarande, i allra högsta grad, något utmärkande för storstäder. I kommuner med mer än 200 000 invånare går nästan var tredje elev på ett fristående gymnasium. Siffran för kommuner med runt 100 000 invånare, där Gävle ingår är 18,7 procent - alltså nästan var femte elev. I Gävle, där 3898 elever gick i gymnasieskolan under läsåret 2007/08, gick 88,6 procent i kommunal gymnasieskola, medan 11,4 procent, ungefär var tionde elev, gick på en friskola (Skolverket: e).



## Valfrihet och val av utbildning

Både på nationell och internationell nivå finns idag flera studier som rör elevers och föräldrars val av skola. Eftersom vår undersökning har en lokal prägel har vi valt att i första hand studera nationell litteratur, då den torde vara mest applicerbar på våra förhållanden. En förklaring till att det idag produceras mycket forskning inom detta område skulle kunna vara den kraftiga ökningen av friskoleetableringar liksom det ständigt ökande programutbudet på landets gymnasieskolor. Gymnasieskolan har blivit en marknad där olika aktörer slåss för att överträffa varandra i jakten på elever. Skolorna erbjuder eleverna olika förmåner och privilegier, såsom fria datorer under studietiden, utlandsstudier, läxhjälp eller möjlighet att träna favoritidrotten under skoltid. Marknadsföringen för respektive skola sker fortfarande i stor utsträckning under Öppet hus aktiviteter, men i dagens IT-samhälle finns ytterligare ett konkurrensverktyg att tillgå. Skolornas hemsidor på Internet är många gånger den första kontakt elever och deras föräldrar får med de presumtiva skolorna. I ett senare avsnitt i denna studie undersöker vi närmare skolornas respektive hemsidor och ser det första intryck som presenteras de blivande eleverna, hur skolorna med hjälp av ledord som tradition, ordning och nytänkande manar eleverna att välja just deras skola.

2002 utkom avhandlingen *Föräldrars val av fristående skolor*, av samhällsvetaren Jan Damgren. Han undersöker vilka skäl elevers föräldrar haft till att söka fristående skolor. Eftersom avhandlingen grundas på val gjorda till fristående grundskolor har vi valt att endast studera de avsnitt som handlar om väljarnas strategier eftersom detta skulle kunna ge oss en fingervisning om föräldrarnas påverkan på elevernas många gånger påstått individuella val. Damgrens resultat visar att den sociala bakgrunden inte spelar så stor roll i valet av fristående skolor. Han pekar istället på att det är uppenbart att föräldrar som är mer involverade i sina barns skolgång tenderar att välja friskolor och att föräldrarnas utbildningsnivå visar skillnader i hur man lyckas ta in och bearbeta information från friskolorna. Damgren ger kritik till de kommunala skolorna och påpekar att hans undersökning visar att flertalet föräldrar, med barn på friskolor, i intervjuer hävdar att de känt sig ignorerade av de som driver de kommunala skolorna. Hade de i större utsträckning lyssnat på föräldrarna och tagit till sig deras kritik, menar Damgren, skulle fler elever stanna kvar i den kommunala skolan.

Doktorn i pedagogik, Charlotte Skawonius, skrev 2005 avhandlingen *Välja eller hamna – det praktiska sinnet, familjers val och elevers spridning på grundskolor*. Hon har gjort intervjuundersökningar med 21 familjer från två olika kommuner i Stockholmsområdet – en medelklassförort med ett antal villaområden där merparten av de boende hade svensk bakgrund och en förort med höghusområden och invånare med övervägande utländsk härkomst. Hennes resultat visar att familjer från en högre socioekonomisk grupp i högre utsträckning tenderar att leta och värdera information gällande skolval, och på dessa grunder fatta ett aktivt beslut, medan familjerna från mindre exklusiva områden mer sällan gör samma rationella utvärderingar innan besluten. Medan barn från medelklassförorten *väljer* skola, *hamnar* barnen i höghusförorten i större utsträckning på skolor som helt enkelt ligger närmast, oavsett skolans rykte och popularitet. Precis som Damgren värderar alltså Skawonius föräldrarnas utbildningsnivå väldigt högt, när det handlar om deras förmåga att inhämta och utvärdera information om barnens skolgång. Vad som skiljer författarnas åsikter är att Damgren pekar på att föräldrarnas sociala tillhörighet inte påverkar deras val, utan att det istället handlar om förmågan att ta till sig och värdera information, medan Skawonius hävdar att den socioekonomiska tillhörigheten har en avgörande betydelse när det gäller deras vilja eller benägenhet att inhämta information.

Stefan Lund, doktor i pedagogik vid Lunds universitet, skrev 2006 avhandlingen *Marknad och medborgare – elevers valhandlingar i gymnasieutbildningens integrations och differentieringsprocesser*, i vilken han menar att elever som är strategiska i sina val till gymnasieskolan i stor utsträckning gynnas av den ökade valfrihet gymnasieskolan av idag erbjuder. Han menar att skolans profilering tidigare var en mycket tydlig innehållsdeklaration över vad de erbjöd, medan det idag är helt andra saker än själva programutbudet som lyfts fram i marknadsföringen.

En av våra huvudteorier utgår från detta påstående av Lund. Vi tror att många elever väljer inriktning eller skola utifrån faktorer som i egentlig mening inte handlar om själva utbildningen, till exempel datorer eller språkresor, som blir tungt vägande skäl när 15-åringarna ska välja skola. Lund utvecklar i avhandlingen en djupare förståelse för hur elevers val till gymnasieskolan skapar olika integrations- och differentieringsprocesser. Han undersöker fyra olika aspekter i gymnasievalet: val av skola, val av program/inriktning, den inledande tiden på skolan – hur väl eleverna lyckas assimileras in i rådande norm och atmosfär, samt elevernas egna uppfattningar kring kärnämnet svenska. Allt sedan gymnasieskolan började reformeras och omorganiseras i början på 1990-talet har utbudet av gymnasieprogram och inriktningar skjutit i höjden, vilket skapat integrations- och differentieringsprocesser som tidigare inte setts (Lund 2006).

I artikeln *Valfrihet och konkurrens: utbildningstendenser inom gymnasieutbildningen* diskuterar Lund kring de utvecklingstendenser som tagit form inom gymnasieutbildningen allt sedan kommunaliseringen av densamma. Han lyfter gymnasieskolornas olika profilerings- och informationsstrategier, baserat på skolornas hemsidor, de informationsfoldrar som delas ut till elever samt observationer av skolledares presentationer vid informationsträffar. Resultaten pekar enligt Lund på att det idag skapats praktiker inom utbildningarna där mer saklig information åsidosätts till förmån för annonsering och reklam för skolan (Lund 2007). Ett av våra mål med undersökningen är att försöka se om liknande tendenser finns på de tre gymnasieskolor i Gävle som ingår i vår undersökning.

Anna Sandell, doktor i pedagogik vid Malmö Högskola, har i avhandlingen *Utbildningssegregation och självsortering – om gymnasieval, genus och lokala praktiker*, från 2007, belyst ungdomars förmåga att anpassa sig till dagens snabbt skiftande moderna samhälle och undersökt hur detta avspeglar sig i deras val till gymnasieskolan. Hon har genom observationer och intervjuer med elever på naturvetenskapsprogrammet och ett antal niondeklassare i en medelstor svensk stad, kommit fram till att man kan se en klar segregation mellan pojkar och flickor på gymnasiet - speciellt när man jämför faktorerna klass och etnisk tillhörighet. Sandell lyfter en intressant aspekt när hon pekar på att både pojkar och flickor i allt större utsträckning väljer bort traditionella kvinnoutbildningar. Flickor väljer mer och mer könsneutrala utbildningar och vill använda sin utbildning till att bryta traditionella könsmonster. Pojkarna väljer i betydligt högre utsträckning traditionellt manligt könsbundna utbildningar. Flickor och pojkar uppmuntras att göra olika val till gymnasiet, flickorna bör ha ett bredare perspektiv på sin utbildning – att tänka på exempelvis framtidsyrken – medan pojkar har smalare perspektiv på sin utbildning och i betydligt större utsträckning kan stanna kvar på orten och där finna jobb som passar deras utbildning. Sandell påpekar vikten av att lärare och studievägledare ger eleverna verktyg för att öppna upp nya vägar, att bryta ny mark, och pekar på att ny teknik, som exempelvis datorer, kan vara medel för att ändra tidigare givna könspositioneringar. Avhandlingen fungerar för oss som en bra fingervisare över hur flickor respektive pojkar väljer till gymnasieskolan.

Håller samhällsvetenskapsprogrammet, som är det gymnasieprogram vi undersöker, på att bli ett könssegregerat program? Idag skulle man knappast få för sig att kalla det könssegregerat, men faktum är att förhållandet pojkar/flickor på de skolor vi undersökt är 67 – 33, i procent räknat, till flickornas favör. En statlig utredning, (SOU 2000: 39) presenterar teorier kring gymnasieelevers prestationer, och påpekar att ett av de mer påtagliga resultaten är flickornas starka ställning inom utbildningssystemet. Flickor har betydligt bättre betyg i grundskolan, söker och slutför studieförberedande gymnasieprogram - som exempelvis samhällsvetenskapsprogrammet – i högre utsträckning än pojkar och är i kraftig majoritet på högre utbildningar på högskola och universitet. Detta tål verkligen att tänkas på, men är inget vi avser att fokusera på under arbetet.

2004 utkom rapporten *Gymnasieskolan som konkurrensfält – ett regionalt perspektiv – Gävleborgs län* skriven av Ingrid Nordqvist och Monica Langerth Zetterman. Syftet med rapporten var att upprätta en social karta över gymnasieskolorna i Gävleborgs län och att med denna som grund undersöka hur eleverna orienterar sig i fältet. Deras resultat pekar på att olika sociala gruppers strategier, när det kommer till utbildningar, är starkt differentierade. Det som gör undersökningen relevant för oss är det faktum att de menar att samhällsvetenskapsprogrammet uppvisar en mycket bred rekryteringsbas, till skillnad från exempelvis naturvetenskapsprogrammet, som i betydligt större utsträckning tenderar att locka till sig elever från samhällets högre sociala skikt. Detta påpekas även i ovan nämnda SOU.

Uppsatsen *Marknadsföring av gymnasieskola, faktorer som påverkar gymnasievalet*, lades fram vid högskolan i Malmö i juni 2008 av Katarina Westrin Sjöberg. Undersökningen syftar till att undersöka vilka olika marknadsföringsmetoder gymnasieskolorna använder sig av samt att studera hur olika marknadsföringsmaterial – annonser, direktreklam osv. – påverkar elevernas val av skola. Författaren försöker även ta reda på vilka andra faktorer som eventuellt kan påverka eleverna vid valet av gymnasieskola. Hon gör en enkätundersökning bland elever och intervjuer med skolledningar som är ansvariga för skolornas marknadsföring. Undersökningen visar i vilken omfattning olika marknadsföringsmetoder påverkar de blivande eleverna och att andra faktorer såsom föräldrar, syskon, kompisar, studie- och yrkesvägledare, skolans läge och kommunikation påverkar eleverna i olika omfattning. Till viss del tangerar denna uppsats vårt intresseområde då även vi försöker lyfta in skolornas marknadsföring som en bidragande faktor till elevernas val.

2006 lades examensarbetet *Vad styr val till fristående skolor?* fram vid Högskolan i Gävle. Författarna, Catarina Forsberg och Petra Pitschman, ville kartlägga vilka faktorer som styrtd elever och föräldrars val till fristående grundskolor. De använde sig av en enkätstudie som riktades till elever i årskurs 6 på två fristående skolor. Deras resultat pekar på att faktorer som är betydande för valen är ordning och disciplin, pedagogik och arbetssätt samt profilering och inriktning. Faktorer av mindre vikt är skolan klasstorlek, utomhusmiljö och marknadsföring. Det som gör undersökningen intressant för oss är att den påvisar att tidigare forskning på området gör gällande att det i stor utsträckning är föräldrarna som är de aktiva i valet av skola, medan författarna hävdar att eleverna själva deltar i betydligt större utsträckning än vad som tidigare framställts. Författarna drar en slutsats att föräldrarna i stor utsträckning ger förslag men att det i slutändan tenderar att vara den enskilde eleven som gör det faktiska valet. Det går naturligtvis att diskutera huruvida det egentligen är barnen som står för valen eftersom deras föräldrar rimligtvis har ett ganska stort inflytande över barnen vid 12 års ålder. Författarna menar vidare att det finns all anledning att inkludera den kommunala skolan i en undersökning av liknande karaktär, för att lyfta de faktorer som ligger bakom elevernas val att

gå kvar i kommunala skolor istället för att byta till friskolor. Vi anser att vi med vår undersökning fyller en del av den lucka som finns inom detta forskningsområde.

I artikeln *Can parents choose the best schools for their children?* från 2004 undersöker författarna, Bast och Walberg, föräldrars förmåga att fatta beslut angående sina barns skolgång. De utgår från att föräldrarna är minst lika duktiga på att välja skola åt sina barn som experter på området är. Deras resultat understryker att föräldrar bäst vet vilken skola som är lämpligast för deras barn. De faktorer som författarna främst pekar på är att föräldrarna, naturligtvis, känner sina barn bäst och därför är bättre lämpade att välja vad som passar just deras barn. Framförallt har de förmågan att se vilka skolor som bäst kan ta tillvara på barnens egenskaper vilket på lång sikt ska innebära att barnen är gladare, uppför sig bättre och mindre benägna att klaga över sin skolgång. Artikeln är baserad på amerikanska elever och föräldrar och skriven efter amerikanska villkor och förutsättningar. Utan att vara alltför insatt i skolsituationen i USA antar vi att det finns både stora likheter och skillnader i jämförelse med svenska förhållanden. Vad som dock är relevant och användbart även för svensk vidkommande är att det i USA, precis som här i Sverige, utkämpas en kamp om eleverna mellan fristående, privata, skolor och kommunala skolor. Författarna har helt och hållet valt att fokusera på föräldrarnas roll vid valet av friskolor. Vi har ett helt annat anslag i vår studie där vi dels arbetar mycket bredare än forskarna bakom denna artikel – vi undersöker ju ett flertal olika faktorer i valet av skola, inte bara föräldrapåverkan, och dels undersöker vi valet av skola utifrån elevens egna, och inte föräldrarnas, perspektiv och förhållanden.

## Sammanfattning

Mycket av den litteratur som handlar om barn och ungdomars val av skolor har fokus på föräldrarnas roll och inverkan. Eleverna och deras önskemål verkar till stor del ha hamnat i skuggan av andra faktorer. Damgren och Skawonius menar att föräldrarnas utbildningsgrad och sociala status är faktorer som avgör hur pass aktiva de är i ungdomarnas skolgång. Forsberg och Pitschman hävdar att eleverna i stor utsträckning väljer skola själva, men först efter att noggrant ha diskuterat med vårdnadshavarna. Bast och Walbergs artikel om amerikanska förhållanden understryker att föräldrarna är de som känner barnen och ungdomarna bäst och att de har en förförståelse över vilka behov dessa har. Sandell, likväl som Nordqvist och Langerth Zetterman studerar valstrategier genom Bourdieus habitus och fältbegrepp, där den förstnämnda främst fokuserar på ungdomarnas habitus och de sistnämnda studerar skolan som ett fält där konkurrens råder. Sandell diskuterar även kring det hon kallar en könssegregerad gymnasieskola och får visst stöd av den statliga utredningen SOU 2000:39. Lund (2006) diskuterar kring skolornas marknadsföring och menar att eleverna måste göra strategiska val för att lyckas med skolan. Lund beskriver, precis som Nordqvist och Langerth Zetterman skolvärlden som en marknad där det gäller att profilera sig för att skaffa fördelar. Westrin Sjöberg har genom en enkätundersökning undersökt hur stor del olika faktorer har för eleverna i valet till gymnasieskolan. Hon pekar ut en mängd olika marknadsföringsmetoder och menar att eleverna påverkas från en rad håll.

## Syfte och frågeställning

Syftet med denna studie är att komplettera tidigare forskning på området med att på lokal nivå göra en undersökning kring vilka faktorer som de elever som läser första året på SP i Gävle, upplever har påverkat dem i valet av gymnasieutbildning. Vidare har vi för avsikt att kartlägga skolornas marknadsföring av sig själva och att utifrån ett elevperspektiv utvärdera denna, samt att kartlägga vilka grundskolor i Gävle som slussar vidare flest elever till SP.

Studien bygger på följande frågeställningar:

- Vilka faktorer styr elevernas val till gymnasieskolan?
- Hur mycket betyder skolornas marknadsföring av sig själva, genom exempelvis Öppet hus arrangemang och i vilken utsträckning påverkar dessa elevers val av skola?
- Hur nöjda är eleverna med sina respektive skolors marknadsföring av sig själva?
- Vilka skolor i Gävle kommun slussar vidare flest elever till SP?
- Många skolor försöker i den hårda konkurrens som råder att erbjuda sina elever förmåner av olika slag. Hur upplever eleverna på de skolor vi undersöker dessa erbjudanden och i vilken utsträckning påverkar det dem?
- Hur ser eleverna på SP i Gävle på sin egen och de andra skolorna? Är det inriktningen de läser eller skolan i sig som är det viktiga och skulle de byta skola om deras inriktning fanns på en av de andra gymnasieskolorna i Gävle?

# Metod

## Val av undersökningsmetod

Då vår målsättning varit att göra en så bred och omfattande studie som möjligt, valde vi i ett tidigt skede att använda enkätstudier som metodologisk bas. Vår ambition har varit att samla in ett så statistiskt säkert material som möjligt och därmed föll eventuella intervjuer på att dessa inte skulle kunna tjäna vårt syfte i samma utsträckning. Vi har diskuterat möjligheterna med att komplettera enkäten med ett antal intervjuer från varje skola eller klass, men inser att materialet skulle bli alldeles för omfattande och således var idén näppeligen genomförbar. En stor fördel vi ser med användandet av enkäter i studien är att vi säkerställer att samtliga i enkäten deltagande personer får exakt samma frågor. Bryman (2002) menar att det finns en övervägande risk att frågor, under olika intervjuer, kan ställas på helt olika sätt beroende på olika yttre omständigheter. Med intervju som metod finns således alltid risken att vi, medvetet eller omedvetet, ändrar någon eller några frågor under resans gång. Stukát (2005) understryker att svaren från en större grupp ger mer kraft åt resultaten och möjlighet att generalisera, varför enkätmetoden i undersökningar likt vår, blir vida överlägsen enskilda intervjuer med några få personer.

## Urval och avgränsning

Vi har valt att undersöka de tre gymnasieskolor i Gävle som erbjuder elever att läsa det Samhällsvetenskapliga programmet. Vid dessa skolor finns sammanlagt nio olika inriktningar inom SP, på vilka 359 elever är fördelade över 12 klasser i årskurs 1. Vi valde medvetet att endast inkludera eleverna i år 1 på gymnasiet eftersom dessa elever relativt nyligt gjort valet till gymnasieskolan och därmed förhoppningsvis lättare kan minnas vilka faktorer som fick dem att välja just den skolan och inriktningen. Vi valde i studien att inkludera samtliga inriktningar på SP som erbjuds i Gävle, samt det Internationella programmet med samhällsvetenskaplig inriktning som finns på Vasaskolan. Fram till 2006 var det Internationella programmet en inriktning inom SP men numera fungerar det som ett eget fristående program.

När det handlar om studiens avgränsningar så är det främst begränsningen av skolor och inriktningar som måste förklaras. Anledningarna till att vi valde just de skolor vi valde är framförallt två. Dels handlar det om den geografiska aspekten. Vi ville göra en undersökning kring förhållandena på lokal nivå, i förekommande fall Gävle, och dels ville vi undersöka elevernas attityder och strategier med så brett underlag som möjligt.

Naturvetenskapsprogrammet, Handelsprogrammet och Teknikprogrammet diskvalificerar sig själva eftersom de endast finns representerade på varsin skola. SP, som finns representerat på tre olika skolor, är det enda på lokal nivå som erbjuder den bredd vi önskade av studien. Eftersom undersökningen är av lokal karaktär vill vi understryka att dess resultat inte nödvändigtvis överensstämmer med verkligheten i ett nationellt perspektiv. De resultat vi kommer fram till gäller förhållandena på Samhällsvetenskapsprogrammet på tre givna gymnasieskolor i Gävle och inte gymnasiet generellt.

## Konstruktion av enkäten

Nedan detaljredovisas enkätens utformande. Vi diskuterar och motiverar, i direkt anslutning till varje fråga, dess relevans. Frågorna utgör den teoretiska ram vi i studien förhåller oss till och ligger till grund för de resonemang som följer i diskussionsavsnittet. Enkäten bifogas som *Bilaga*.

### 1. *Kön*

Den enda bakomliggande orsaken till att vi frågade eleverna om deras kön var att vi ville undersöka om studiens resultat går att analysera utifrån ett genusperspektiv. Hur pojkar och flickor tänker när de gör sina utbildningsval torde intressera skolläda, inte bara på de skolor vars elever deltog i vår undersökning.

### 2. *Postadress*

Anledningen till att vi ombad eleverna att fylla i sin postadress var för att kunna se om något visst område eller någon viss stadsdel hade överrepresentation av elever på någon av skolorna.

### 3. *Den skola och inriktning på samhällsprogrammet jag går på är*

Eleverna kryssar på denna fråga i sin respektive skola och inriktning. Frågan tydliggör vilken vald inriktning eleverna har och är med för att få en enkel och tydlig struktur på studien. Genom att se antalet pojkar och flickor som kryssar i sin valda inriktning får vi genom frågan också en tydlig överblick över antalet pojkar och flickor på respektive skola/inriktning.

4. *Varför valde du just den skolan och inriktningen? Rangordna de tre främsta anledningarna, utifrån nedanstående alternativ, och markera dem med 1, 2 eller 3, där 1 står för den anledning som påverkat dig mest.*

De alternativ eleverna kunde kryssa i var följande:

- *Min inriktning finns bara på den här skolan*

För en del av eleverna i undersökningen finns få andra alternativ när de ska välja skola. Vill man i Gävle gå på SP och välja inriktningen idrott eller media finns inga alternativ till Borgarskolan. Vill man läsa språk- eller kulturinriktningen erbjuds den bara på Vasaskolan. De fall som torde utlösa störst intresse är de elever som valt en inriktning som finns på fler än en skola. I vår undersökning gäller det främst ekonomiinriktningen som finns på både Borgarskolan och Thoren Business School, samt samhällsinriktningen (Samsam, som den populärt kallas av eleverna) som går att läsa på både Borgarskolan och Vasaskolan.

- *Föräldrar, syskon eller annan släkt har tidigare gått på skolan*

Detta svarsalternativ finns med för att undersöka om eleverna har påverkan hemifrån i form av traditioner att gå på en viss skola eller inriktning. Eftersom Thoren Business School bara gör sitt andra år faller det på sin egen orimlighet att någon elev där ska välja denna punkt som ett alternativ, åtminstone när det gäller huruvida föräldrarna gått på skolan. Däremot kan frågan ha relevans när det gäller de båda kommunala skolorna som bägge har starka historiska traditioner

- *Föräldrar, syskon eller annan släkt har påverkat mig i mitt val av skola*

Detta alternativs berättigande i enkäten motiverar vi med att vi tror att det finns ett antal elever som har väldigt stora förväntningar på sig hemifrån och att vissa elever väljer gymnasieutbildning efter föräldrars önskemål, snarare än sina egna.

- *Flera av mina kompisar valde den här skolan*

Gruppträck är knappast något nytt fenomen bland ungdomar. Vi vill med denna fråga försöka åskådliggöra huruvida det är något som i någon större utsträckning påverkar dagens ungdomar när det handlar om valet av utbildning. Betyder kompisarnas val av inriktning och skola mer än det egna intresset eller föräldrarnas önskemål?

- *Studievägledaren på min grundskola påverkade mitt val av inriktning*

Hur tungt väger studievägledarnas möten med eleverna i grundskolan? Har 15-åringar förmågan att tänka så långt framåt att de kan se fördelar med att välja en inriktning framför en annan eller faller studievägledarnas rekommendationer platt när de vägs mot föräldrarnas och kompisarnas råd?

- *Ingen påverkade mig i någon högre grad, valet var mitt eget*

En del av eleverna som deltar i undersökningen har kanske tidigt klart för sig vad de vill bli när de är klara med studierna. Problemet med den här punkten är att vissa kan bli påverkade utan att själva veta om det i någon större utsträckning. Det kan handla om subtila eller strukturella påtryckningar från olika håll – även om eleverna själva tror att de, och endast de, har fattat beslutet om vilken skola eller inriktning de ska gå. Frågan berättigas av att det trots allt kan vara intressant att se hur många elever som menar att de fattat beslutet på egen hand.

- *Annan anledning*

Detta alternativ kräver ingen närmare förklaring. Alternativet finns med för att täcka in de eventuella faktorer som legat till grund för valet av inriktning eller skola som vi inte tagit upp. Eleverna får här själva skriva i vilken faktor de menar påverkat dem mest.

#### 5a. *Erbjöd skolan du går på några speciella förmåner för att du skulle välja just den?*

I konkurrensen om gymnasieeleverna väljer många skolor att profilera sig och göra sig mer attraktiva än andra. Det kan handla om att man erbjuder idrottsintresserade elever extra bra träningsmöjligheter eller att man erbjuder hjälp med läsläsning i direkt anslutning till skoldagen. Men det kan också handla om att man erbjuder eleverna något annat – exempelvis en bärbar dator som de får disponera under hela studietiden. Vi vill under denna punkt försöka få reda på om eleverna uppfattade att de erbjöds någon speciell förmån innan valet.

#### 5b. *Hur stor betydelse hade detta erbjudande för ditt val av skola och inriktning?*

Med denna följdfråga vill vi se i vilken utsträckning erbjudandet betydde något för eleverna. De ombads på enkäten fylla i om det hade stor, liten eller ingen betydelse för valet av skola. Svaren kan vara av stort intresse för de skolor som erbjuder sina gymnasieelever någon form av förmån.

#### 6a. *I valet till gymnasieskolan erbjuds man möjligheten att ändra sitt första, preliminära, val. Utnyttjade du rätten att ändra ditt val?*

Niondeklassarna i Gävle kommun gör ett preliminärt gymnasieval redan i slutet av januari, men inte förrän slutbetygen i nian är satta i början av juni sker det *riktiga* valet. En del elever



väljer att byta både skola och inriktning efter det preliminära valet och vi vill se i hur stor utsträckning detta förekommer bland eleverna som går Samhällsvetenskapsprogrammet i Gävle. De elever som utnyttjat rätten att ändra sitt val ombads skriva ifrån vad man bytt och med några ord motivera varför man gjorde det.

*6b. Har du bytt skola eller inriktning sedan du påbörjade din gymnasieutbildning?*

Denna fråga är med i undersökningen för att se hur många elever det är som byter inriktning och/eller skola efter det att utbildningen startat och framförallt vad detta byte beror på.

*7a. Besökte du någon eller några av de Öppet hus aktiviteter som skolorna erbjöd inför ditt gymnasieval? Samt 7b. Påverkade detta/dessa besök dig i ditt val av skola?*

Vi är intresserade av att veta om eleverna tycker Öppet hus aktiviteterna är intressanta att gå på och framförallt huruvida dessa i någon utsträckning påverkar deras val. Frågan torde onekligen leda till stort intresse bland de skolor som ligger bakom aktiviteterna och de kan genom denna undersökning få ta del av vad eleverna uppfattar som bra med dem och vad som kanske kan göras bättre.

*8. Anser du att gymnasieskolan du valde marknadsförde sig effektivt?*

Eleverna får på en femgradig skala pricka in var de anser att deras skola hamnar när det gäller marknadsföringen inför valet. Även denna fråga torde intressera de berörda skolorna eftersom det ger dem ett ypperligt tillfälle att se hur väl de lyckats nå ut med sina budskap.

*9. Denna enkät omfattar tre olika gymnasieskolor i Gävle: Borgarskolan, Vasaskolan och Thoren Business School. Om alla dessa hade haft just din inriktning på samhällsprogrammet hade du då valt en annan skola än din nuvarande?*

Denna fråga finner vi själva oerhört central i undersökningen. När vi tidigare talat med gymnasieelever framkommer tydligt att det finns en stark känsla av ”vi och dom” tänkande bland dem och förutfattade meningar och kraftiga stereotyper om, framförallt, de typiska Borgis och Vasaeleverna målas upp. En del elever säger att de först väljer skola och därefter inriktning eftersom de helt enkelt inte kan tänka sig ett gå på en annan skola än den valda. Vi vill med frågan se i vilken grad detta stämmer.

*10. Innan gymnasiet gick jag på den här skolan*

*11. Är du, eller någon av dina föräldrar/vårdnadshavare, födda i ett annat land än Sverige?*

*12. Vad arbetar dina föräldrar/vårdnadshavare med?*

Dessa tre ovanstående frågor motiveras med att vi bland annat vill undersöka om det går att se tendenser att elever från vissa grundskolor är över- eller underrepresenterade på någon av de undersökta gymnasieskolorna. Frågan om elevernas tidigare skola, likväl som de om föräldrars eller elevens eventuella utländska bakgrund samt yrke, kan till viss del sorteras in i samma kategori som fråga 2, om elevernas postadress, där socioekonomiska, och kanske framförallt kulturella, faktorer kan komma att utkristalliseras. Detta är dock något som inte kommer att undersökas vidare i denna studie. När det gäller frågan om tidigare skola vill vi förtydliga oss och poängtera att frågan är väsentlig för att kunna studera gymnasieskolornas upptagningsområden. Från vilka skolor kommer eleverna?

## Genomförande av enkäten

Vi bestämde oss tidigt för att själva aktivt vara närvarande när eleverna genomförde enkätundersökningen. Syftet bakom detta val var dels att underlätta för elevernas ordinarie lärare, att inte lägga större börda på deras arbetsuppgifter, men framförallt för att säkerställa att vi fick in största möjliga svarsunderlag från varje klass. Bryman (2002) påpekar att det som regel tar avsevärt mycket längre tid att få tillbaka enkäten om den skickas ut per post och att påminnelsebrev inte är ovanliga i sammanhanget. Hade vi valt att skicka ut enkäterna per post och bifogat svarskuvert är vi övertygade om att svarsfrekvensen blivit avsevärt mycket lägre och studiens empiriska underlag därmed sämre. Vi har under insamlandet av underlaget tillämpat Vetenskapsrådets forskningsetiska principer enligt följande:

*Informationskravet* pålägger forskaren ansvaret att tydligt informera undersökningsgruppen om syftet med undersökningen – i vårt fall förtydliga varför eleverna ombads fylla i enkäten. *Samtyckeskravet* innebär att forskaren måste försäkra sig om undersökningsdeltagarnas samtycke. För vår del handlade detta om att se till att skolorna och de elever som deltog informerades om att enkäten var frivillig att delta i och att de, genom att fylla i enkäten samtidigt gav sitt medgivande till att deras uppgifter fick användas i forskningssyfte. *Konfidentialitetskravet* går ut på att de personer som deltar i forskningsprojektet har tystnadsplikt såtillvida att ingen enskild person kommer att pekas ut eller stigmatiseras. I vårt fall utgörs projektdeltagarna av oss själva samt vår handledare. Uppgifterna som eleverna lämnat behandlas konfidentiellt och samtliga deltagare förblir anonyma. *Nyttjandekravet* slutligen, betonar att inga insamlade uppgifter får användas för andra ändamål än strikt vetenskapliga. Vi har tydligt, muntligt, informerat eleverna i varje undersökt klass om att deras uppgifter endast samlas in för att användas i vårt forskningsprojekt.

Vår studie är av kvantitativ – komparativ art. Eftersom vi strävat efter att uppnå ett brett och stort empiriskt underlag lämpade sig enkätmetoden bäst. Den komparativa aspekten försvarar vi med att vi vill undersöka om vi kan finna några skillnader i förhållningssätt och strategier bland elever på de olika skolorna samt att det är mycket sannolikt att skolledningarna vid de undersökta skolorna vill se vilka förhållanden som råder vid just deras skolor. Den stora fördelen med vårt tillvägagångssätt har varit att urvalet blivit stort medan man som nackdel kan nämna att avsaknaden av intervjuer gör det svårt att komma riktigt nära elevernas tankar om sina val.

# Presentation av skolorna

## Borgarskolan

Ett embryo till nuvarande Borgarskolan grundades redan 1797 och skolan kan därmed skryta med att vara Sveriges äldsta handelsskola. Skolan grundades av skeppsredaren Peter Brändström, som ville skapa en skola för de som ville rikta in sig på handel och köpenskap. Skolan har under årens lopp funnits på några olika platser i Gävle men har sedan 1915 huserat i sina nuvarande lokaler. Under skolans tidigare år fanns visst fokus på naturvetenskap, men det Borgarskolan starkast kommit att förknippas med är inriktningarna mot språk, ekonomi och handel.

Borgarskolan erbjuder idag följande inriktningar på Samhällsvetenskapsprogrammet: Ekonomi, Specialidrott, Media och Samhällsvetenskap (Borgarskolan).



Figur 1: Borgarskolans startsida på Internet

## Vasaskolan

Vasaskolan, som inledningsvis fungerade som prästskola, grundades redan 1557 av självaste kung Gustav Vasa. Skolan har bytt skepnad och lokaler ett antal gånger, bland annat gick dåvarande byggnaden under i den stora stadsbranden 1869. Ett nytt skolhus uppfördes 1873 och har sedan dess fungerat som skolans huvudbyggnad. Redan under tidigt 1900-tal höjdes röster för att skolan skulle anta namnet Vasaskolan, efter sin grundare, men inte förrän 1966 antogs namnet officiellt. Skolan har i mångt och mycket haft kvar sin stämpel som gammalt läroverk, men sedan 1988, då Sveriges första gymnasiala cirkusutbildning startade på skolan, räknas den som en estetisk gymnasieskola.

Vasaskolan erbjuder idag följande inriktningar på Samhällsvetenskapsprogrammet: Kultur, Samhällsvetenskap och Språk samt Internationella programmet med samhällsvetenskaplig inriktning (Vasaskolan).



Figur 2: Vasaskolans startsida på Internet

## Thoren Business School

Friskolan Thoren Business School finns sedan 2007 etablerade i Gävle. Huvudman för skolan är Thoren Gruppen AB, vars säte ligger i Umeå. Koncernen är idag representerad med skolor på sju orter i landet. De elever på skolan som ingår i studien är med andra ord den andra årskullen som har haft möjlighet att söka till skolan. Skolan har en stark profilering mot, och ett nära samarbete med, näringslivet.

Thoren erbjuder idag följande inriktningar på Samhällsvetenskapsprogrammet: Marknadsföring & reklam samt Redovisning & finansiering (Thoren Business School).

Thoren Business School

Hem | Skolan | Program | Pedagogik | Personal | Kontakt

**Gävle**  
Klicka för att byta stad

**Nyheter**  
[Öppet hus](#)  
[Diplomerad gymnasieekonom](#)  
[Nu är skolan igång](#)  
[Trainee - lång praktik](#)

**Försprånget börjar här**

En skola  
Flera valmöjligheter  
Tydligt försprång

Vad innebär det att läsa på TBS?

Skoltiden

Vad säger företagen?

Ansökan

Du missar väl inte våra **informationsträffar?**  
[Läs mer här](#)

Thoren Business School är ett av Sveriges främsta affärgymnasium – vi utbildar framtidens affärsmän och affärskvinnor. Vårt koncept bygger på tre hörnstenar: kvalitativ utbildning, ett nära samarbete med näringslivet och ett spännande skoltid som sträcker sig bortom studierna. Läs mer om skolan och vad vi kan erbjuda dig.

Välkommen!  
*Klicka uppe till vänster för att byta stad*

Copyright © Thoren Business School 2008

http://www.tbschool.se/ansokan.aspx

Figur 3: Thoren Business Schools startsida på Internet

## Analys av skolornas hemsidor

I dagens informationssamhälle är upplysningar inte längre bort än ett enkelt knapptryck. Vi tror att många elever, och för all del även föräldrar får sin första kontakt, och därmed sitt första intryck av skolorna, från deras respektive hemsidor på Internet. För att ge läsaren av studien en uppfattning om skolans profilering och inriktning, har vi på föregående sidor presenterat skolornas startsidor i syfte att redogöra för hur de arbetar med att marknadsföra sig själva. Striden om gymnasieeleverna gäller inte längre profileringar och inriktningar, utan även layout och typsnitt har blivit viktiga vapen i kampen om eleverna. Med en tilltalande hemsida kan säkert många presumtiva elever lockas att, om inte direkt välja skolan, så åtminstone att utforska den mer noggrant.

Borgarskolans hemsida, likväl som Vasaskolans, är undersidor till Gävle kommuns hemsida och följer därmed samma mall, med typsnitt och layout. Därmed inte sagt att skolornas profilering på Internet är densamma. På Borgarskolans hemsida står att läsa: ”Vi erbjuder bra och användbar utbildning i kreativ och trygg arbetsmiljö /.../ På Borgarskolan råder ordning och reda. Vi är noga med att uppträda respektfullt mot varandra. Detta är grunden för den goda stämning som råder på Borgarskolan”. Ledorden som möter sidans besökare är ”entreprenörskap och kommunikation”. Tidigt poängteras lärarnas engagemang och höga utbildningsgrad och man är inte sena med att peka på sina gamla anor. De bilder som förekommer föreställer dels rektorn och dels den anrika huvudbyggnadens fasad. Den trygga miljö skolan anser sig stå för ska borga till att ge eleverna en ”bra och användbar utbildning”. Skolans logotyp, bokstaven ”B”, syns bredvid skolnamnet. Sidan känns i ärlighetens namn ganska stel, tråkig och ogenomtänkt. En mer intresseväckande layout hade definitivt inte skadat, varför inte inkludera bilder på elever, lokaler eller dylikt. En förstagångsbesökare på skolans hemsida, som inte vet vad skolan och dess elever står för, har antagligen ingen som helst möjlighet att bilda sig en rättvis bild av skolan och dess utbildningar.

Vasaskolans hemsida följer i stort sett samma mall, men skiljer sig ändå, främst tack vare ett bättre användande av bilder. Borgarskolans bilder på rektor och fasad är hos Vasaskolan ersatta av skolans grundare, Gustav Eriksson Vasa och ett antal sprudlande glada elever på examensdagen. Hemsidan andas tradition och historia, vilket förstärks av att man i texten tidigt talar om skolans långa tradition som lärosäte. Skolans logotyp, med den latinska devisen ”Reg Gymnasii Gevaliens” är framträdande. Vasaskolans hemsida berättar om de internationella samarbeten, liksom det rika föreningsliv eleverna på skolan erbjuds. På skolans hemsida står att läsa: ”Internationalisering är sedan många år en stor och viktig del av vår verksamhet /.../ Språkkunskaper är viktiga i det internationella arbetet och hos oss kan du välja bland hela sex olika moderna språk utöver engelska”. Vasaskolans hemsida är enligt oss, ur en estetisk synpunkt, klart mer tilltalande än Borgarskolans. Skolan lyckas kommunicera med Internetbesökaren på ett enkelt och tilltalande sätt och förmedlar sina värderingar utan att bli högravande eller tillkonstlad.

På Thorens hemsida finns följande programförklaring att läsa: ”Thoren Business School är ett av Sveriges främsta affärsgymnasium – vi utbildar framtidens affärsmän och affärskvinnor. Vårt koncept bygger på tre hörnstenar: kvalitativ utbildning, ett nära samarbete med näringslivet och ett spännande skoltid som sträcker sig bortom studierna”. Informationen på skolans hemsida är tyvärr relativt begränsad och det går exempelvis inte att få fram någon historik om varken skolan eller den koncern den ingår i. Det som möter Internetbesökaren på Thorens hemsida är dess slogan *Försprånget börjar här* och devisen *En skola, flera möjligheter, tydligt försprång*. Skolans företrädare menar att studier hos dem innebär ett

försprång ut i arbetslivet gentemot konkurrerande skolor. Hemsidan är lättmanövrerad och tydlig, utan att bli tråkig. Layouten är modern och snygg och borde tilltala just den målgrupp elever som man vänder sig till.

Vår analys av de hemsidor som möter Internetbesökaren, det vill säga de blivande eleverna och deras föräldrar, blir att Thoren Business School faktiskt har ett försprång gentemot sina konkurrenter. De kommunala skolorna har på denna punkt mycket att lära av sin fristående motståndare. Det den nystartade Thoren Business School saknar i form av anor och traditioner, där är Borgarskolan och Vasaskolan vida överlägsna, tar den igen genom att bättre utnyttja den nya tekniken som är en stor del av gymnasieungdomarnas vardag.

## Resultat

Resultatet av enkätundersökningen kommer att presenteras och åskådliggöras med hjälp av tabeller och diagram, följt av förklarande analyser där så är nödvändigt. Ett medvetet urval av vilka svar som detaljredovisas har genomförts. Denna begränsning har varit helt nödvändig eftersom det insamlade materialet, om exempelvis faktorer som socioekonomisk bakgrund hade tagits i beaktande, vuxit sig alltför stor för att rymmas inom ramen för denna studie. Urvalet har gjorts utifrån vilka faktorer, vi menar, är viktigast för skolorna att ta del av och syftar till att på enklast möjliga sätt belysa elevernas valstrategier inför gymnasievalet.

### Svarsfrekvens och bortfall

I den undersökta elevgruppen finns 359 potentiellt svarande elever. Deltagande i undersökningen var som tidigare sagts frivilligt, men av de elever som var närvarande vid de tillfällena enkäten delades ut, valde inte någon elev att avstå från att fylla i den.

Totalt var 58 elever frånvarande av någon anledning. På Borgarskolan deltog 110 av totalt 140 elever i undersökningen. Det ger en svarsfrekvens på 78,6 procent. Motsvarande siffra på Vasaskolan var 132 av totalt 155 elever, vilket ger svarsfrekvensen 85,2 procent. På Thoren Business School deltog 59 av totalt 64 elever, vilket innebär en svarsfrekvens på 92,2 procent. Trost (2001) diskuterar kring begreppen svarsfrekvens och bortfall och menar att det skett en förskjutning bland forskarna i hur stor svarsfrekvens som ska anses vara tillräckligt.

Före 1970-talet ansågs undersökningar med mer än 15 procent bortfall vara snedvridna och inte värda att följa upp. Idag får man enligt Trost räkna med svarsfrekvenser på mellan 50 och 75 procent. Ejlertsson (2005) är inne på samma linje, 70-75 procent i svarsfrekvens räknas idag som ett bra underlag. Ur ett internationellt perspektiv redovisar Bryman (2002) följande siffror över svarsfrekvenser och dess validitet.

- Över 85 procent – utmärkt
- 70-85 procent – bra
- 60-70 procent – acceptabelt
- 50-60 procent – knappt godkänt
- Under 50 procent – oacceptabelt

Den totala svarsfrekvensen bland eleverna i vår undersökning var 83,8 procent. Med stöd av vad ovan nämnda forskare menar, hävdar vi att det är en mycket bra siffra. I efterföljande resultatredovisning och diskussion kommer dock 100 procent att utgöra de elever som deltog i undersökningen, det vill säga 301 elever. Ingen hänsyn tas till de som inte var närvarande då enkätundersökningen genomfördes.

**Tabell 1: Svarsfrekvens per skola**

Skola och antal elever i åk 1 på SP. N= 359	Antal svarande elever N=301	Antal Pojkar	Antal Flickor	Svarsfrekvens i procent
Borgarskolan: 140	110	34	76	78,6
Vasaskolan: 155	132	43	89	85,2
Thoren Business School: 64	59	23	36	92,2



## Internt bortfall

Ejlertsson (2005) påpekar att man i enkätundersökningar, förutom det ursprungliga bortfallet av deltagare, även har bortfall på enskilda frågor – så kallat *internt bortfall*. Vissa frågor i enkäten har, på ett eller annat sätt, feltolkats av eleverna som deltog i undersökningen. Även om detta medfört att vissa enkätsvar inte går att använda som underlag för vårt resultat har de övriga frågorna besvarats på ett godkänt sätt, varför dessa enkäter tagits med i undersökningen ändå. Även Trost (2001) menar att internt bortfall är ett vanligt förekommande problem i de flesta enkätundersökningar. I vår undersökning bedömer vi inte det interna bortfallet att utgöra något direkt problem, det utgör inget hot mot ett statistiskt säkert material och vi hävdar att undersökningen har god legitimitet, bortfallet till trots.

## Kön

En övervägande majoritet av eleverna som läser första året på SP vid gymnasieskolorna i Gävle är flickor. Könsfördelningen på respektive skola, samt totalt, ser ut så här:

**Tabell 2: Könsfördelning i procent bland eleverna på SP i Gävle**

Kön	Borgarskolan N=110	Vasaskolan N=132	Thoren Business School N=59	Totalt
Pojkar	31	33	39	33
Flickor	69	67	61	67

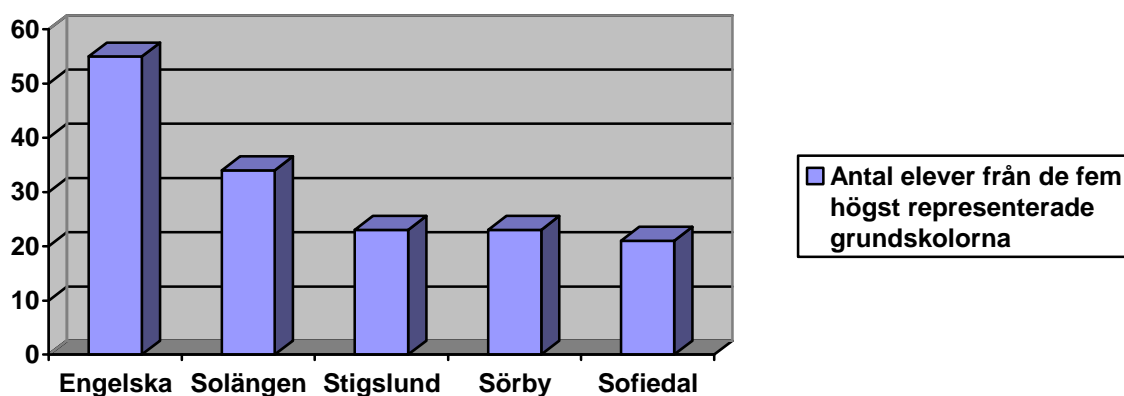
För läsåret 2008/09 finns ännu inga siffror som redogör hur könsfördelningen på SP ser ut på nationell nivå. För det förra läsåret, det vill säga 2007/08, finns däremot statistik som visar att av de 390 058 elever som gick på någon gymnasieutbildning, gick 92 839 av dem på SP. Detta motsvarar närmare 24 procent av de totala eleverna och gör programmet till det klart största inom gymnasieskolan. Bland dessa 92 839 elever utgörs drygt 60 procent, eller 55 346, av flickor (Skolverket: f). Sett till den senaste tioårsperioden har denna procentsats legat fast förankrad runt samma förhållanden. I en jämförelse mellan förhållandena vid SP i Gävle och på nationell nivå är andelen flickor alltså något högre i vår studie än riksgenomsnittet.

I kapitlet Valfrihet och val av utbildning, ställde vi den retoriska frågan huruvida samhällsvetenskapsprogrammet håller på att bli ett könssegregerat program? Förhållandet mellan antalet flickor respektive pojkar på de tre skolor i Gävle vi undersökt är procentuellt 67 mot 33 i flickornas favör. Det är, utifrån vårt, statistiska urval omöjligt att dra några slutsatser kring en eventuell könssegregering på gymnasieskolans samhällsvetenskapliga program. Den statliga utredningen *Välfärd och skola* (SOU 2000: 39) presenterade dock intressanta siffror som pekade på att flickorna har bättre betyg än pojkar i grundskolan, att de i högre grad slutför sina gymnasiestudier och att de är i kraftig majoritet på de flesta högre utbildningar på högskolor och universitet. Statistiska centralbyrån presenterar på uppdrag av Högskoleverket (HSV) siffror rörande könsförhållandena på landets högre lärosäten. De värden som presenteras indikerar att förhållandet vid högskolor och universitet är exakt samma som de är vid gymnasieskolorna. Kvinnorna är överrepresenterade och står för 60 procent av alla studenter, en siffra som, precis som för gymnasieskolorna, har legat fast förankrad de senaste tio åren. Den minskning av antal studenter som landets högskolor och universitet just nu upplever består, enligt HSV, till största del av män under 22 år. Högskolan i Gävle är en bra måttstock för förhållandena inom den akademiska världen. Enligt siffrorna från HSV var 64 procent av Högskolan i Gävles totalt 11 000 studenter under läsåret 2006/07 kvinnor (SCB: a).

## Tidigare skola

Anledningen till att vi frågade eleverna om deras tidigare skolgång var att vi ville undersöka om någon skola var över- respektive underrepresenterad vid någon av gymnasieskolorna i Gävle och därmed undersöka om vi kunde se något mönster huruvida elever från vissa geografiska områden tenderar att söka sig till samma gymnasieskolor. Svaren på detta kan komma att underlätta för gymnasieskolorna i sitt arbete med att värva elever till just sin skola från områden som traditionellt väljer andra skolor. Detta skulle kunna ge en klarare bild av elevernas valstrategier och därmed kasta ljus på underrepresenterade områden, inom vilka man från skolhåll kan fokusera hårdare på inför kommande gymnasieval.

Vi presenterar de fem mest representerade grundskolorna, uppdelat dels per gymnasieskola och dels totalt.



Figur 4: Antal elever totalt på SP från de fem högst representerade grundskolorna

De 156 elever som kommer från de fem bäst representerade skolorna, motsvarar hela 52 procent av det totala antalet elever i årskurs 1 på SP i Gävle. Två av skolorna, Engelska skolan och Solängsskolan finns representerade på samtliga tre gymnasieskolors "fem-i-topp" lista.

Engelska skolan står som synes i en klass för sig när det gäller att slussa elever vidare till det samhällsvetenskapliga programmet. Nästan var femte elev som idag går första året på SP i Gävle kommer från Engelska skolan. Just denna termin, när vår studie genomförs, är speciell. Internationella Engelska skolan ansökte häromåret om att få starta ett gymnasieprogram i Gävle med samhällsvetenskaplig- och naturvetenskaplig inriktning och fick av skolverket rätt att sätta igång verksamheten. Gävle kommun överklagade skolverkets beslut och tog ärendet till Kammarrätten eftersom man ansåg att en överetablering av gymnasieplatser, speciellt på SP, förelåg. Kammarrätten hann inte ta beslut i frågan innan höstterminen inleddes, varför skolan helt enkelt inte kunde öppna (Åsgård 2008).<sup>1</sup> Vi vill poängtera att siffrorna från vår studie endast gäller elever på SP. Om Engelska skolan hade slagit upp portarna för sin gymnasieskola tror vi att framförallt Vasaskolan skulle riskera att tappa elever – eftersom de har störst andel elever som går liknande program, Naturvetenskapsprogrammet och Samhällsvetenskapsprogrammet samt det Internationella programmet med samhällsvetenskaplig inriktning. Vår enkätundersökning visar dock att det stora flertalet av

<sup>1</sup> Under arbetet med denna studie avslög Kammarrätten Gävle kommuns överklagan och Internationella Engelska skolan gavs rätt att, från och med nästa läsår, starta sin gymnasieverksamhet i Gävle.

eleverna på SP i Gävle som tidigare gick på Engelska skolan, inte skulle ha valt skolans gymnasium om det hade öppnat höstterminen 2008.

Bland de andra skolorna som ligger på topp fem placeringarna utmärker sig alltså framförallt Solängsskolan i antal elever som väljer SP. Vad det beror på att det är samma skolor som återkommer hela tiden kan ha flera orsaker. Den rimligaste förklaringen är att de fem vanligaste skolorna helt enkelt tillhör de största i kommunen och att de av den anledningen skickar flest elever till gymnasiet. Men, vissa stora skolor lyser nästan helt med sin frånvaro bland eleverna med samhällsinriktning. Främst vill vi nämna Stora Sätterskolan vars representerade 12 elever endast utgör 4 procent av det totala elevantalet på programmet. Detta faktum skulle kunna ha socioekonomiska faktorer, vilket dock faller utanför ramen för vår undersöknings omfattning att forska vidare i.

Elevrepresentationen på respektive gymnasieskola ser ut som följer:

### Borgarskolan

Borgarskolan är tämligen representativ när det gäller vilka grundskolor eleverna kommer ifrån innan gymnasiestudierna. Samtliga av de fem bäst representerade skolorna totalt, med undantag av Sörbyskolan, finns representerade på skolan. Engelska skolan är med sina 18 elever, motsvarande 16 procent av det totala antalet elever på SP, bäst representerad. Därefter följer i tur och ordning Solängsskolan med 14 elever, 13 procent, samt Prolympia, Sofiedalsskolan och Stigslundsskolan med 11 elever, motsvarande 10 procent, vardera.

### Vasaskolan

Även på Vasaskolan återkommer fyra av de fem skolor som totalt står för 52 procent av SP eleverna i Gävle. Engelska skolan toppar statistiken även här med 26 elever, vilket motsvarar 20 procent. Sörbyskolan kommer därefter med 14 elever, 11 procent, följt av Nynässkolan, Solängsskolan och Stigslundsskolan som bidrar med 11 elever var, motsvarande 8 procent per skola.

### Thoren Business School

Thoren hämtar sina elever, med några intressanta undantag, från i stort sett samma skolor som Borgar- och Vasaskolan. Engelska skolan toppar även Thorens topp-fem lista med 11 elever, motsvarande 19 procent av ungdomarna på skolans SP. Solängsskolan, 9 elever – 16 procent, Prolympia, 5 elever – 9 procent och Nynässkolan, 4 elever – 7 procent följer därefter.

På delad plats med Nynässkolan hamnar även Perslundaskolan i Ockelbo och Söderskolan i Sandviken som också bidrar med 4 elever var till Thoren. Varken Borgar- eller Vasaskolan har lika många elever som kommer från andra kommuner än Gävle, som Thoren har.

En intressant aspekt som kan ha sin förklaring i skolans geografiska läge. Thoren Business School ligger bara ett stenkast från tåg- och busstationen i Gävle.

## Faktorer som påverkar elevernas valstrategier

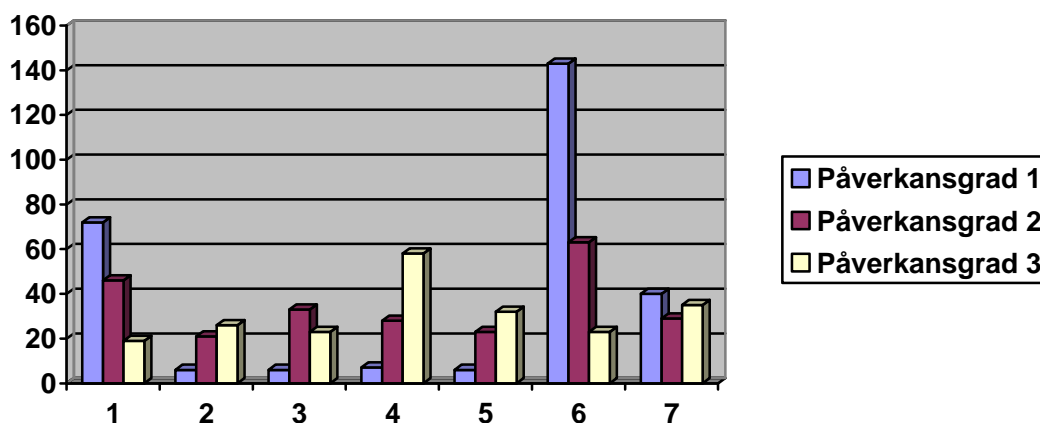
Vilka faktorer uppger gymnasieeleverna i undersökningen är de viktigaste när det handlar om vad som påverkar dem att göra de val de gör? Frågan ställdes som en flervalfråga där sex olika faktorer fanns att välja på. Utöver dessa sex fanns ett sjunde alternativ, övrigt, där eleverna själva fick skriva in någon eller några faktorer som vi av någon anledning inte tänkt på. Eleverna fick, enligt skalan 1-3, där 1 var den främsta faktorn, 2 den näst främsta och 3 den tredje främsta faktorn, markera vilka faktorer de själva menar påverkade dem i valet av skola och/eller inriktning.

Resultatet av denna fråga presenteras både totalt och per skola. Vi har inte för avsikt att generalisera elevernas svar och menar exempelvis inte att alla elever på Borgarskolan svarar lika. Svaren presenteras på detta sätt eftersom det är det mest överskådliga sättet att visa resultatet på. Tilläggas bör att det interna bortfallet på denna fråga var förhållandevis stort. Eftersom vissa elever endast kryssat i ett alternativ – vilket av oss tolkats som ”Påverkansgrad 1” – och andra kryssat i två svarsalternativ, innebär det att svarsfrekvensen sjunker och antalet elever som angett tre faktorer är färre än de som endast angett en eller två faktorer. Tillförlitligheten i elevernas svar har ändå bedömts så pass tillfredsställande att de inte sorterats bort helt.

Faktorena 1-7, som står markerade på X-axeln, står för:

1. Min inriktning finns bara på den här skolan
2. Föräldrar, syskon eller annan släkt har tidigare gått på skolan
3. Föräldrar, syskon eller annan släkt har påverkat mitt val av skola
4. Flera av mina kompisar går på den här skolan
5. Studievägledaren på min grundskola påverkade mitt val av inriktning
6. Ingen påverkade mig i någon högre grad, valet var mitt eget
7. Annan anledning

Siffrorna på Y-axeln anger antal elever som kryssat för respektive faktor.

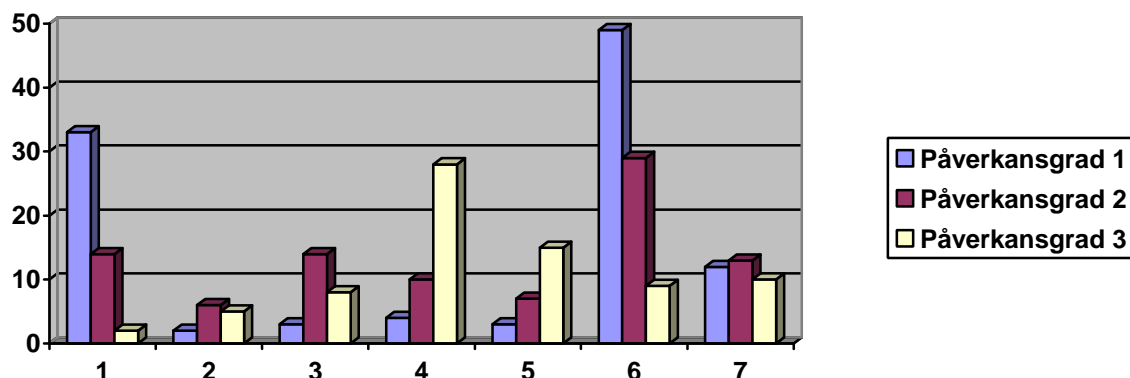


Figur 5: Påverkansfaktorer enligt samtliga elever på SP i Gävle

En påtaglig majoritet av eleverna på SP i Gävle svarar alltså att det är faktor nummer 6, ”Ingen påverkade mig i någon större grad, valet var mitt eget”, som betydde mest för dem i valet av skola. Faktor nummer 6 fick även flest kryss när påverkansgrad 2 skulle markerats. Totalt hävdade 229 av 301 deltagande elever att faktor nummer 6 i någon grad styrde deras val av

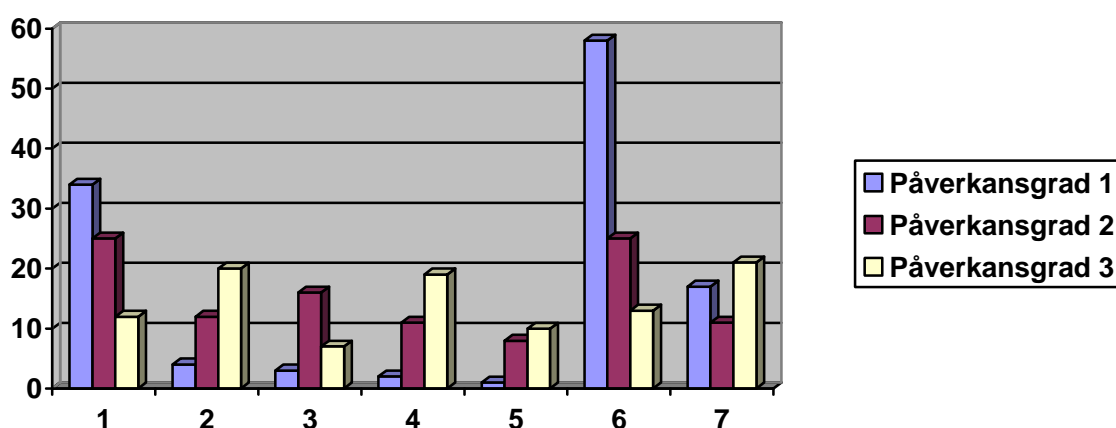
skola eller inriktning. Denna siffra motsvarar hela 76 procent av deltagarna. Den faktor som fick mest kryss i kategorin påverkansgrad 3, blev den fjärde faktorn, ”Flera av mina kompisar går på den här skolan”.

På skolnivå ser svaren ut på följande sätt:



Figur 6: Påverkansfaktorer enligt eleverna på Borgarskolan

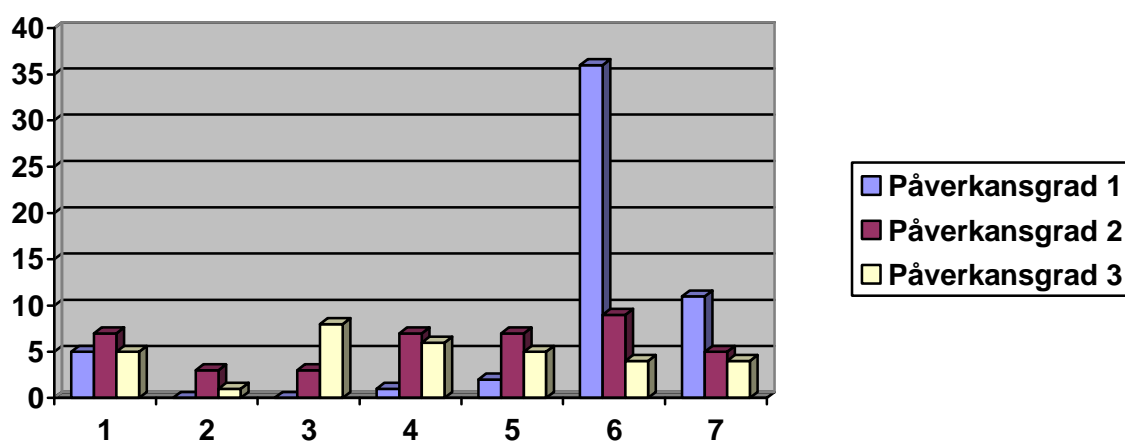
Borgarskolans elever rangordnar faktor 6 högst och hävdar att ingen utomstående har påverkat deras val av skola. Även som näst högsta påverkansfaktor återfinns faktor 6 och precis som fallet är i den totala presentationen menar eleverna på Borgarskolan att faktor 4, ”Kompisfaktorn”, är det tredje viktigaste skälet. Intressant i övrigt att konstatera är att skolans elever menar att faktor 1, ”Min inriktning finns bara på den här skolan”, sticker ut ur mängden. Av Borgarskolans fem olika SP klasser, uppdelat på fyra inriktningar, är två av dem unika – SP med idrottsinriktning och SP med mediainriktning. 72 procent av eleverna i idrottsklassen och 50 procent av eleverna i mediaklassen menar att faktor 1 var viktigast.



Figur 7: Påverkansfaktorer enligt eleverna på Vasaskolan

Precis som eleverna på Borgarskolan graderar ungdomarna på Vasaskolan faktor 6 högst. Som den näst högsta påverkansgraden hamnar faktor 6 och 1 på samma antal. Av Vasaskolans

fyra olika inriktningar är tre av dem unika för skolan – SP med språkinriktning, SP med inriktning mot kultur samt SP med internationell inriktning. De elever som går SP språk och -kultur rangordnar faktor 1 högre än sina kamrater från andra SP klasser på skolan. Den tredje högst rankade faktorn på Vasaskolan blev faktor nummer 7, ”Annan anledning”. Under denna kategori inkom en stor mängd olika anledningar. Med nästan samma antal elever hamnade här faktor 2, ”Föräldrar, syskon eller annan släkt har tidigare gått på skolan”, vilket är tämligen intressant, eftersom det endast var på Vasaskolan som denna faktor fick några röster att tala om. Huruvida detta har med skolans starka tradition som lärosäte att göra eller inte låter vi vara osagt. Intressant är det under alla omständigheter.



Figur 8: Påverkansfaktorer enligt eleverna på Thoren Business School

Thoren Business School utgör inget undantag. Även här fick faktor nummer 6 högst antal röster. Precis som på de andra skolorna hittar vi även på andra plats faktor nummer 6. Den tredje högsta faktor på Thoren var faktor nummer 3, ”Föräldrar, syskon eller annan släkt påverkade mitt val”, vilket är intressant eftersom skolan är så pass ung och nystartad.

## De olika faktorernas betydelse för gymnasievalet

Den första faktor eleverna kunde välja på i enkäten var *Min inriktning finns bara på den här skolan*. Av 301 elever i undersökningen svarade 72 stycken att inriktningen endast fanns på den skola de valt. Detta gjorde faktorn till den näst högsta i kategorin Påverkansgrad 1. Det är ingen anmärkningsvärd siffra eftersom två av fyra inriktningar på Borgarskolan och tre av fyra inriktningar på Vasaskolan endast finns på dessa respektive skolor. Siffran kunde alltså ha varit betydligt högre, men merparten av eleverna vid dessa skolor menar alltså att andra faktorer vägde tyngre än detta. Det kan finnas en rad förklaringar till detta faktum, men vår bild av detta är att ett stort antal elever väljer skola i första hand och inriktning på denna i andra hand. Skolans anseende, traditioner, och sociala status, och framförallt de blivande elevernas föreställningar om detta, bidrar i mycket hög omfattning till de val som eleverna gör.

Den andra faktorn i enkäten var att *Föräldrar, syskon eller annan släkt har tidigare gått på skolan*. Endast på Vasaskolan ansågs detta vara en bidragande orsak. Vi finner detta tämligen intressant och undrar huruvida det har med skolans starka tradition som lärosäte att göra eller om det beror på något annat. Vi har inga starka belägg för att traditionens makt skulle vara större för eleverna på Vasaskolan än för deras kamrater på andra skolor, men det kan vara så enkelt att andelen elever som går i sina föräldrars eller syskons fotspår är störst på just Vasaskolan.

*Föräldrar, syskon eller annan släkt har påverkat mig i mitt val av skola*, löd den tredje faktorn i enkäten. Detta påstående tangerade i viss mån det föregående men skiljer sig ändå åt på så sätt att vi under denna faktor ville undersöka föräldrarnas makt att påverka sina ungdomars val av gymnasieskola. Tidigare forskning pekar på att föräldrar som är engagerade i sina barns skolgång också är mer aktivt involverade i valet av skola. Skawonius (2005) påpekade att familjer från högre sociala grupper i samhället i större utsträckning tenderade att söka och värdera information och på dessa grunder tillsammans med sina barn fatta aktiva beslut, medan familjer från mindre exklusiva områden mer sällan ägnar samma kraft åt rationella beslut rörande sina barns skolgång. I examensarbetet *Vad styr val av fristående skolor?* (2006) kommer författarna fram till att det inom den tidigare forskningen har fokuserats på föräldrarnas roll i valet av skolor medan barnens del i valet har försumrats eller förbisetts. Resultatet av det arbetet visar att barnen har en betydligt större del i beslutsprocessen än vad som tidigare antagits. Föräldrarna ger förslag, menar de, men i slutändan är det oftast den enskilde eleven som gör valet. Den enda skola, vars elever markerade denna faktor i någon högre utsträckning – faktorn hamnade som den tredje främsta faktorn vid skolan, var Thoren Business School, vilket vi finner intressant då skolan är så pass nystartad. Att någon av elevernas föräldrar skulle ha gått på Thoren faller på sin egen orimlighet, men uppenbarligen har ett antal elever fått rådet att söka skolan från någon i deras omedelbara närhet. Om detta beror på att skolan varit duktigare på att marknadsföra sig själv än de andra skolorna eller om skolan har elever, vars föräldrar mer aktivt deltagit i valprocessen, går tyvärr inte att med säkerhet svara på.

Den fjärde faktorn, *Flera av mina kompisar valde den här skolan*, togs med i undersökningen eftersom vi på förhand antog att fenomenet gruppsytryck skulle utgöra en stor faktor i valet av gymnasieskola. Resultaten i enkäten kan varken bekräfta eller dementera vårt antagande. Väldigt få elever angav denna faktor under Påverkansgrad 1 eller 2, men en majoritet av eleverna som angav något under kategorin Påverkansgrad 3 valde just kompisarnas inverkan på det egna valet. Kamraternas val av skola betyder uppenbarligen mindre än den egna önskan

om att hitta rätt program/skola/inriktning, men verkar samtidigt vara en mer betydande faktor än föräldrarnas önskemål.

Vi ville undersöka huruvida faktor fem, *Studievägledaren på min grundskola påverkade mitt val av inriktning*, betyder något för eleverna. Fungerar studievägledarna på grundskolorna som det vuxna stöd och oberoende bollplank elever och föräldrar har rätt att förvänta sig? Bland de totalt 301 eleverna angav 6 stycken att detta var den främsta orsaken till att man valde som man gjorde. 22, respektive, 32 elever angav denna faktor under Påverkansgrad 2 respektive 3. Studievägledarna kan således endast i ytterst begränsad omfattning sägas ha påverkat eleverna i deras val av utbildning.

Som tidigare nämnts var den överlägset största faktorn, som eleverna vid SP i Gävle anser ligger bakom deras val av skola, den sjätte faktorn, *Ingen påverkade mig i någon högre grad, valet var mitt eget*. Totalt svarade 229 av 301 elever att detta var en faktor i någon utsträckning. Detta motsvarar hela 76 procent av de undersökta studenterna. 143 av dem angav detta som den främsta faktorn, 63 kryssade för alternativet i andra hand och 23 menade att det var den tredje viktigaste faktorn. Att nästan hälften av de tillfrågade eleverna i första hand hävdar att ingen utomstående påverkat dem i valet av skola anser vi är högst anmärkningsvärt. Vi menar att det i princip är omöjligt att gå med skyggglappar och hörselkåpa genom den strida ström av reklam och information eleverna är målgrupp för månaderna innan gymnasievalet. Det är helt enkelt vår uppfattning att eleverna, vare sig de inser det själva eller inte, påverkas från en mängd olika håll och att de kanske helt enkelt inte är mogna nog att inse vilka påverkanskrafter de faktiskt utsätts för. Vår uppfattning är att en stor del av eleverna ser sig själva som mer fristående och motståndskraftiga än vad de kanske i själva verket är.

*Annan anledning*, benämndes den sjunde och sista faktorn i enkäten. Eleverna fick själva skriva vilken/vilka faktorer de menade låg till grund för deras beslut. 104 elever kryssade på någon nivå för denna faktor, 40 av dem valde detta som det som påverkade mest. Bland anledningar som var relativt vanligt förekommande återfanns kommentarer som ”det ger möjlighet till internationella utbyten”, ”skolan har bra lärare”, ”det är mysiga lokaler” och ”jag får träna på skoltid”.

Vår studie visar i vilken grad olika faktorer påverkar de blivande gymnasieeleverna. Faktorer som föräldrar, syskon, kompisar, studie- och yrkesvägledare, likväl som skolans läge och kommunikation påverkar alla eleverna i olika omfattning. Utöver dessa faktorer tillkommer skolornas marknadsföring, olika erbjudanden och förmåner, samt elevernas uppfattningar och föreställningar om de respektive skolorna. Allt sammantaget påverkar naturligtvis eleverna i olika stor omfattning. Slutsatsen är ändå att de allra flesta eleverna hävdar att det är de själva och ingen annan som står för valet av utbildning och skola. En annan, ytterst viktig, faktor är naturligtvis ungdomarnas socioekonomiska bakgrund och förutsättningar. Denna faktor är så oerhört komplex att den medvetet förbisätts av oss, eftersom studien annars skulle ha vuxit till allt för stora proportioner.



## Skolornas marknadsföring och Öppet hus aktiviteter

På följande sidor presenterar vi hur många av skolornas respektive förstaårselever på SP som besökte de Öppet hus arrangemang som ordnades och hur mycket dessa besök påverkade deras val av skola. Dessutom visas vad eleverna tyckte om marknadsföringen av den skola de slutligen valde. Tabellerna visar en klar skillnad i hur aktiva pojkar respektive flickor är när det handlar om att besöka Öppet hus aktiviteterna.

### Elevernas besök på Öppet hus aktiviteterna

**Tabell 3: Borgarskolans elevers besök av Öppet hus**

	Antal elever	Borgarskolan	Vasaskolan	Kommunens gemensamma	Thoren Business School
<b>Pojkar</b>	34	21	4	11	4
<b>Flickor</b>	76	59	35	52	16

Det går att se en klar tendens i att respektive skolas elever också har besökt skolans Öppet hus. För Borgarskolan är siffran bland pojkarna 21 av 34 elever, det vill säga 62 procent, och för flickorna 59 av 76, hela 78 procent. Jämförelsevis vill vi nämna att endast 4 pojkar som idag går på Borgarskolan besökte Vasaskolans och Thorens Öppet hus.

**Tabell 4: Vasaskolans elevers besök av Öppet hus**

	Antal elever	Borgarskolan	Vasaskolan	Kommunens gemensamma	Thoren Business School
<b>Pojkar</b>	43	7	25	17	2
<b>Flickor</b>	89	33	71	55	9

Även på Vasaskolan syns samma tendenser klart. De elever som slutligen valde Vasaskolan hade också i störst utsträckning besökt skolans Öppet hus innan valet gjordes. Skolans marknadsföring fungerade uppenbarligen bra, bland de elever som kom till arrangemanget. Bland Vasaskolans 43 pojkar och 89 flickor besökte endast 11 stycken Thorens Öppet hus.

**Tabell 5: Thoren Business Schools elevers besök av Öppet hus**

	Antal elever	Borgarskolan	Vasaskolan	Kommunens gemensamma	Thoren Business School
<b>Pojkar</b>	23	10	5	10	17
<b>Flickor</b>	36	21	12	29	33

Mönstret går som synes igen. Skolorna har med all önskvärd tydlighet lyckats bra med att knyta till sig de elever som besökt dem. Thoren Business School uppvisar den högsta och mest anmärkningsvärda siffran i undersökningen. Av de 36 flickor och 23 pojkar som går första året på skolans SP, besökte 33 respektive 17 Öppet hus arrangemanget. Siffrorna utgör hela 92 respektive 74 procent av eleverna.

## Elevernas betygssättning av skolornas marknadsföring

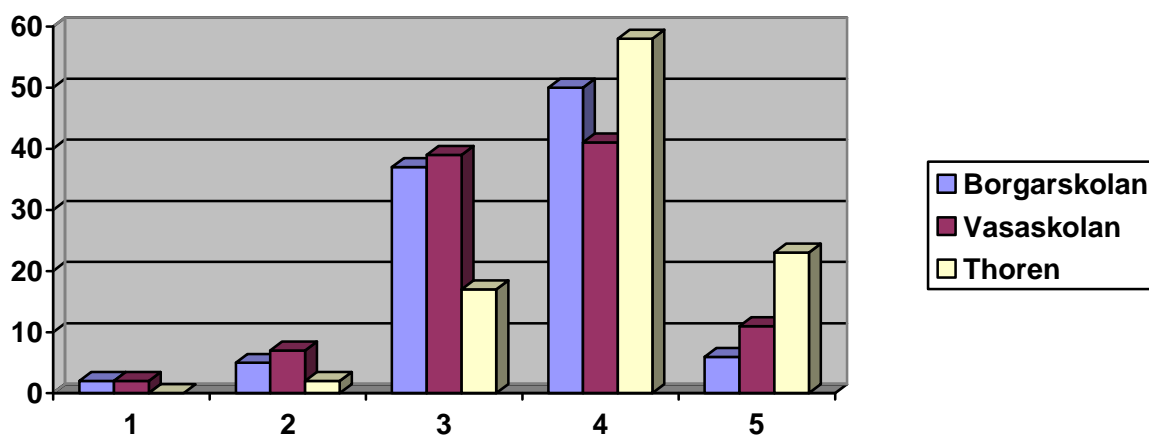
I takt med att konkurrensen om gymnasieeleverna hårdnar ökar samtidigt kraven på skolorna att öka elevernas medvetenhet om sin existens och att få sin verksamhet att framstå som den bästa. Under höstterminen, när de blivande gymnasisterna går i nionde klass i grundskolan, ordnar gymnasieskolorna aktiviteter som Öppet hus, dit både elever och föräldrar bjuds in. De kommunala skolorna Borgarskolan och Vasaskolan ordnar dels ett gemensamt Öppet hus, tillsammans med den tredje kommunala gymnasieskolan i Gävle – Polhemsskolan, där det gemensamma arrangemanget äger rum, och dels ett eget Öppet hus som hålls på respektive skola. Även Thoren Business School håller ett eget Öppet hus, där tillfälle att visa upp sig för eventuellt blivande elever erbjuds. Vi kan se en viss överrepresentation av flickor på dessa arrangemang. Pojkarna verkar generellt vara lite mindre benägna att besöka Öppet hus kvällarna. Om det beror på ett svalare intresse bland pojkarna eller om det har att göra med att de på ett tidigare stadium än flickorna är klara över vilken skola de tänker välja låter vi vara osagt. Eleverna ombads i enkätundersökningen gradera ”sin” skolas marknadsföring enligt en skala 1-5 där siffran 1 stod för lägsta betyg och 5 för högsta. Resultatet av detta pekar på att de flesta elever är mycket nöjda med skolornas marknadsföring. Allra bäst betyg får Thoren av sina elever. Av de 57 elever vid skolan som svarade på frågan gav 46 av dem, det vill säga 81 procent, betyget 4 eller 5. Motsvarande siffra på Borgarskolan var att 59 av de 106 svarande på frågan, eller 56 procent, angav betyget 4 eller 5. På Vasaskolan uppgick antalet elever som gav skolan betyget 4 eller 5 till 67 av 128 svarande, alltså 52 procent.

**Tabell 6: Elevernas betyg på skolornas marknadsföring.**

Betyg:	Antal Pojkar	Antal Flickor
1	2	2
2	8	8
3	29	70
4	50	89
5	8	25
Totalt antal svarande elever (av antal deltagande i enkäten)	97 (100)	194 (201)

Diagrammet nedan visar det betyg skolorna tilldelades av sina respektive elever.

X-axeln anger betyget och Y-axeln anger hur många elever, i procent räknat, som gav betyget.



**Figur 9: Elevernas betyg på den egna skolans marknadsföring, fördelat per skola**

Bland pojkarna på Borgarskolan var svarsfrekvensen på denna fråga 32 av 34 elever och bland flickorna 74 av 76. På Vasaskolan var motsvarande siffror 43 av 43 bland pojkarna och 85 av 89 bland flickorna. På Thoren svarade 22 av 23 pojkar och 35 av 36 flickor. Medelbetyget som eleverna delar ut till sina respektive skolors marknadsföring hamnar på 3,6 på den femgradiga skalan. Pojkarnas och flickornas medelbetyg hamnar inom samma tiondel och det går därför inte att säga något huruvida något av könen skulle vara mer generös i sin betygsättning, varför vi valde att redovisa betyget utan uppdelning på kön.

På skolnivå konstaterar vi att eleverna på Thoren Business School ger sin skola högre medelbetyg än vad de kommunala skolornas elever gör. Vid Thoren ger pojkarna sin skola 4,1 i betyg och flickorna 4,0 vilket ger ett totalt betygssnitt på 4,0. Av eleverna på Borgarskolan ger pojkarna sin skola 3,3 i medelbetyg medan flickorna ger 3,6. Det totala snittet på skolan uppgår till 3,5. Eleverna på Vasaskolan slutligen ger 3,4 respektive 3,6 där flickorna står för det högre medelvärdet, i betyg. Skolans totala snitt hamnar på 3,5.

I vår studie kan vi se tendenser som pekar på att marknadsföringen under skolornas Öppet hus arrangemang har oerhört stor vikt när eleven väl ska välja gymnasieskola. Många elever verkar övertygade redan innan besöken, men ett stort antal elever uppgav i enkäten att skolornas Öppet hus hade en avgörande betydelse för deras slutgiltiga val. I vår studie framgår att skolorna lyckats bra med att knyta till sig de elever som besökt dem. Slutsatsen av detta är att skolornas Öppet hus aktiviteter är av avsevärd vikt för deras marknadsföring. Det är utifrån enkätsvaren inte möjligt att bedöma i vilken utsträckning eleverna blivit påverkade av exempelvis Öppet hus aktiviteter av de olika skolorna eller marknadsföring i form av radio- eller tidningsreklam. Svaren visar endast att eleverna besökte informationsträffarna.

Eftersom eleverna är relativt frikostiga i betygssättningen av sina skolor konstaterar vi att skolorna uppenbarligen lyckats med att få eleverna att uppskatta det arbete de gör. Vi kan med hjälp av denna undersökning inte dra slutsatsen att skolornas marknadsföring av sig själva saknar fel och brister. Det är viktigt att poängtera att de elever som svarat på frågorna redan går på berörd skola och därför kan antas vara subjektiva i frågan. Vi kan naturligtvis inte säga något om hur andra elever än de på SP ställer sig i denna fråga, men det har heller inte varit vårt syfte med studien. Vi har företagit oss att studera vad SP eleverna tycker om sina respektive skolors marknadsföring och det är också svaren på detta vi redovisar här.

## Erbjudanden och förmåner

I arbetet med att kartlägga elevernas valstrategier ville vi ta med en liten, men dock inte obetydlig, faktor som kan påverka elevernas val av gymnasieskola. I den hårda konkurrenssituation som råder om eleverna tror vi att olika förmånserbjudanden från skolorna spelar en allt större roll. Exempel på dessa förmåner kan vara en egen dator under studietiden, vilket erbjuds eleverna på ekonomiprogrammet på Borgarskolan och Thoren, språkresor och andra internationella utbyten, vilket framförallt erbjuds på språk och internationella programmen på Vasaskolan och möjlighet till idrottsträning under skoltid, vilket SP med idrottsinriktning erbjuder på Borgarskolan. Vårt motiv till att ha med frågan om huruvida eleverna upplevde att de blivit erbjudna något speciellt för att välja en viss skola eller en viss inriktning var att vi antog att exempelvis ett erbjudande om fri dator under studieperioden kunde upplevas som oerhört inbjudande för en 15-åring. Studien fokuserar på vad eleverna själva ansåg att de blivit erbjudna av skolorna. Eleverna fick samtidigt svara på i vilken omfattning de eventuella förmånserbjudandena spelade roll för deras slutliga val av gymnasieskola. Svartalernativet på vad skolorna erbjöd var öppet, vilket innebar att eleverna själva fick fylla i vad de upplevde att förmånerna innebar.

**Tabell 7: Förmånernas betydelse enligt eleverna**

<b>Blev du erbjuden något av skolan?<sup>2</sup></b>	<b>Ja dator</b>	<b>Ja annat</b>	<b>Nej</b>
	65	86	162
<b>Hur viktigt var det för ditt val?</b>	<b>Stor betydelse</b>	<b>Liten betydelse</b>	<b>Ingen betydelse</b>
	57	64	15

Som resultatet antyder spelar skolornas erbjudanden en inte helt obetydlig roll när eleverna ska välja skola. Av de 301 elever som deltog i undersökningen ansåg hälften, 151 stycken, att de blivit erbjudna något. 65 av eleverna svarade att förmånserbjudandet gällde en dator. Det totala antalet elever som faktiskt fått en dator sedan de inledde sina gymnasiestudier, det vill säga ekonomiklasserna på Borgarskolan och Thoren Business School, är 96 stycken. Att så många som 31 av dessa 96 inte ens uppfattade erbjudandet om dator som en förmån måste anses förvånande. Är dagens ungdomar så blasé när det gäller ny teknik att de ser erbjudanden av detta slag som en rättighet snarare än en förmån? Den generation som väljer till gymnasieskolan idag är uppvuxen med datorer och annan spännande teknik och ser antagligen datorer som ett givet inslag i skolans värld där datorn endast utgör ett verktyg för inhämtande av kunskap. Vi avser inte att stigmatisera de elever som inte uppfattar erbjudandet om fri dator som en förmån, utan vill endast peka på det faktum att en tredjedel av alla elever som de facto fått detta, inte ser det som något anmärkningsvärt. Datorer och andra förmåner har under alla omständigheter kommit att utgöra viktiga konkurrensverktyg i skolornas jakt på elever.

Bland svaren hos de 86 elever som uppgav att de blivit erbjudna något annat än en dator går det att utläsa skillnader mellan skolorna. Eleverna på Borgarskolan menar att, förutom datorerna, är extra tid till träning en förmån som i viss mån fått dem att välja skolan. På Vasaskolan pekar en övervägande majoritet istället på språkresor och internationella utbyten som viktiga faktorer, något som skolan själv ju poängterar som en av sina grundstenar.

<sup>2</sup> Vissa elever har svarat att de både blivit erbjudna en dator och något annat, exempelvis läxhjälp eller lektionsfria fredagar. Därför överstiger det totala antalet elever i denna rad de 301 som deltog i enkäten

På Thoren menar eleverna att lektionsfria fredagar, där tiden istället var vikt åt individuellt stöd och läxläsning, tillsammans med erbjudandet om dator, var element som vägde över till skolans fördel. På frågan om hur viktigt erbjudandena var för valet av skola svarade 57 av 151 elever, eller 38 procent, att det var av avgörande betydelse, medan 64 elever, motsvarande 42 procent uppgav att det hade liten betydelse. Endast 15 elever, det vill säga 10 procent, uppgav att det inte spelade in alls. Resterande 15 elever, som uppgett att de blivit erbjudna något, svarade inte på vilken betydelse detta hade och får således sorteras in under kategorin internt bortfall. Att så många som 80 procent av de elever som uppfattade att de erbjöds någon förmån, uppgav att erbjudandena var av avgörande eller viss betydelse när valet av skola skulle genomföras måste ses som anmärkningsvärt och är en mycket viktig detalj för gymnasieskolorna att arbeta vidare med.

## Byte av skola och/eller inriktning

Redan tidigt på vårterminen i nian görs ett preliminärt gymnasieval av eleverna. Detta val har de sedan möjlighet att ändra innan det slutliga valet görs. En av de viktigaste faktorerna till detta system är att slutbetygen för eleverna ännu inte är satta när det första valet görs – varför det endast kallas preliminärt och vägledande. Andelen elever på SP i Gävle som bytt inriktning eller skola, antingen sedan det preliminära valet, eller sedan utbildningen inletts, redovisas skolvis och efter kön.

**Tabell 8: Borgarskolans elevers byte av program, inriktning eller skola**

	Byte efter prel. val Antal elever	Byte sedan utb. inletts Antal elever
<b>Pojkar</b>	8	4
<b>Flickor</b>	17	4
<b>Totalt</b>	25	8

Som framgår av tabellen är det inte helt ovanligt att eleverna ändrar sina preliminära val och väljer en annan skola eller inriktning. Antalet flickor som ändrar sitt val är högre än antalet pojkar, men detta kan sannolikt förklaras med att andelen flickor på SP är betydligt högre än andelen pojkar. Sex av de 25 elever som ändrade sitt preliminära val bytte inom skolan, de valde alltså inledningsvis någon annan inriktning på Borgarskolan. Bland de övriga 19 eleverna hade fyra initialt valt Vasaskolan och fem valt Thoren, men ångrat sig och bytt till den nuvarande skolan. Av de åtta elever på Borgarskolan som ångrat sig sedan utbildningen inletts har fyra bytt från andra inriktningar inom skolan och fyra kommer från andra skolor.

**Tabell 9: Vasaskolans elevers byte av program, inriktning eller skola**

	Byte efter prel. val Antal elever	Byte sedan utb. inletts Antal elever
<b>Pojkar</b>	14	4
<b>Flickor</b>	23	4
<b>Totalt</b>	37	8

Bland de undersökta eleverna på Vasaskolan visar enkäten en ännu större benägenhet att ångra sig och byta inriktning. Bland flickorna exempelvis har som synes 23 elever, hela 26 procent, ångrat sig sedan sitt preliminära val. Av dessa valde åtta inledningsvis andra inriktningar på Vasaskolan, två valde först Thoren och hela åtta valde initialt Borgarskolan. Bland pojkarna på Vasaskolan uppvisades en helt annan spridning av preliminära val, endast Engelska skolans gymnasium hade fler än en preliminärsökande och den skolan öppnade som

bekant inte. Bland de åtta elever som bytt till SP på Vasaskolan kommer fem från andra inriktningar på skolan, en från Borgarskolan och en från Thoren.

**Tabell 10: Thoren Business Schools elevers byte av program, inriktning eller skola**

	Byte efter prel. val Antal elever	Byte sedan utb. inletts Antal elever
<b>Pojkar</b>	2	3
<b>Flickor</b>	7	2
<b>Totalt</b>	9	5

Thoren Business School har klart lägst andel elever som ångrat sig sedan sitt preliminära val. Anledningarna till detta kan vi egentligen bara spekulera om, men att skolan är nystartad – i förhållande till de två kommunala skolorna, torde naturligtvis spela in. Av de nio elever som bytt till Thoren sedan det preliminära valet hade två valt Borgarskolan i första hand, medan ingen hade valt Vasaskolan. Två elever hade initialt valt handelsprogrammet på Thoren och bytte således internt. Tre av de fem elever som kommit till SP på Thoren sedan utbildningarna satt igång inledde sina gymnasiestudier på Borgarskolan. Thoren bryter således det mönster som återfinns på Borgarskolan och Vasaskolan och är den skola där eleverna, procentuellt sett, är minst benägna att ändra sina preliminära och slutliga val. Vi tror att Thoren sannolikt inte har vuxit färdigt än och att skolan, i takt med att medvetandet om dess existens ökar bland grundskoleeleverna, borde utgöra en större konkurrent på sikt, framförallt till Borgarskolan, vars programutbud är det som mest överrensstämmer med det som finns på Thoren Business School.

Anledningen till att vi, i enkäten, ställde frågorna om eventuella byten var att det kan ha intresse för både de kommunala skolorna och de fristående skolorna att se hur många elever som ändrar sina preliminära val och vad det i så fall beror på. Dessutom ger det en fingervisning om huruvida man lyckats hitta ”rätt” elever till sina skolor, det vill säga om eleverna känner sig nöjda och trivs med sina val av skola och/eller inriktning. Bland de 301 elever som deltog i enkäten uppgav totalt 71 stycken, 24 procent, att de ångrat sitt preliminära gymnasieval och 21 elever, 7 procent, att de bytt skola och/eller inriktning sedan utbildningen inleddes. Detta gäller alltså elever som initialt valde en annan inriktning eller skola än de idag går på och säger ingenting om hur stor andel elever som inleder sina studier på SP och senare byter till något annat. Bland de anledningar som förekommer för byten av skola eller inriktning efter det preliminära valet märks främst orsaker som att ”kompisar valde annan skola”, ”betygen räckte inte” och ”ångrade mig”. Anledningarna till att vissa elever bytte skola eller inriktning efter det att utbildningen inletts handlade främst om att eleverna ”inte kände sig hemma på skolan”, ”ville ha en seriösare utbildning” och ”inte kände någon på skolan”.

## Elevernas inställning till sin och andra skolor

I enkäten ställdes en helt hypotetisk fråga till eleverna. De ombads tala om hur de ställde sig till att byta skola förutsatt att deras valda inriktning fanns där. Anledningen till att vi ställde denna fråga var att vi ville försöka synliggöra elevernas inställning till sin egen och andra gymnasieskolor. Bland alla 301 tillfrågade elever uppgav endast 37 av dem att de kunde tänka sig att gå på en annan skola. Detta innebär att närmare 9 av tio elever, hela 88 procent, menar att skolan är viktigare än själva inriktningen. Så här fördelar sig elevernas svar på frågan.

**Tabell 11: Andelen elever på Borgarskolan som kan tänka sig att byta skola**

	Ja	Andel i procent
Pojkar	6	18
Flickor	13	17

**Tabell 12: Andelen elever på Vasaskolan som kan tänka sig att byta skola**

	Ja	Andel i procent
Pojkar	1	2
Flickor	9	10

**Tabell 13: Andelen elever på Thoren Business School som kan tänka sig att byta skola**

	Ja	Andel i procent
Pojkar	2	9
Flickor	6	17

Tabellerna visar att pojkarna generellt tenderar att vara mindre benägna att byta skola. Det enda undantaget finner vi på Borgarskolan där närmare en femtedel av de manliga eleverna på SP uppgav att de kunde tänka sig att byta skola förutsatt att deras inriktning fanns där. Bland dessa gick samtliga pojkar i ekonomiklasserna. Inriktningen var för dessa elever betydligt viktigare än skolan i sig. Bland flickorna på Borgarskolan uppgav nio av de 13 som svarat att de kunde byta skola, att de hellre skulle gå på Vasaskolan än på sin nuvarande skola om inriktningen fanns där. Eleverna på Vasaskolan uppvisar störst ovilja till att byta skola. Endast 8 procent av skolans elever uppgav att de kunde tänka sig att studera vid en annan skola. På Thoren, slutligen, uppgav sammanlagt 14 procent av eleverna att de kunde tänka sig att byta. En intressant aspekt är att en stor andel av de elever på Borgarskolan och Thoren Business School som uppger att de kan tänka sig att byta skola, menar att valet i så fall skulle bli Vasaskolan, eftersom den – bland eleverna – uppges vara ”mysigare”, ”mer seriös” och att ”man får vara sig själv där”.

Vi tror att ett stort antal elever först väljer skola och därefter en passande inriktning utifrån deras intresseområden. Skolornas tradition, kombinerat med elevernas stereotypa föreställningar om de andra skolornas elever, skapar en kraftig vi-mot-dem känsla och ligger till grund för att många elever helt enkelt inte kan tänka sig att gå på någon annan skola än ”deras egen”. Skolan väljs i första hand och därefter går programutbudet igenom innan det lämpligaste väljs. Eleverna på Borgarskolan visade sig vara mer benägna än Vasaskolans och Thorens elever att byta skola om inriktningen fanns där. Totalt sett uppgav majoriteten av eleverna att de inte skulle byta om deras inriktning fanns på en annan skola och våra förhållningar om att eleverna i första hand väljer skola och i andra hand program och inriktning

styrks därmed genom enkäten. Självklart är eleverna präglade såtillvida att de känner en tillhörighet till skolan de går på och därmed har svårt att se objektivt på frågan. En annan möjlig orsak till att så få menar att de skulle byta skolan är det komplexa i att på väldigt kort tid tänka sig in i en så abstrakt frågeställning som denna hypotetiska fråga trots allt utgör.

## Sammanfattning av resultatet

Det är en mängd olika faktorer som på ett eller annat sätt påverkar de blivande gymnasieeleverna i deras val av skola och/eller inriktning. Bland eleverna i vår studie uppgav en påtaglig majoritet att faktorn *Ingen påverkade mig i någon större grad, valet var mitt eget*, var den främsta anledningen till deras beslut. Skolornas Öppet hus arrangemang, deras marknadsföring av sig själva och eventuella förmånserbjudanden som riktas till eleverna är tre andra, inte helt obetydliga, faktorer. Vi kan se en klar trend i att respektive skolas elever även besökte det Öppna hus som anordnades av skolan. Vårt resultat pekar på att Öppet hus kvällarna är av stor vikt när eleverna ska välja skola och att de flesta elever på SP i Gävle är mycket nöjda med skolornas marknadsföring av sig själva. När det handlar om erbjudanden och förmåner är det intressant att konstatera att så många som 80 procent av de elever som uppfattade att de erbjöds något, svarade att detta hade stor, eller viss betydelse inför valet.

52 procent av det totala antalet elever, som går första året på SP i Gävle, kommer från fem av kommunens skolor. Två av skolorna, Engelska skolan och Solängsskolan, är representerade på samtliga tre gymnasieskolors "fem-i-topp" lista. Nästan var femte elev på SP i Gävle kommer senast från Engelska skolan, varför en etablering av ett gymnasium i deras regi skulle kunna få konsekvenser, framförallt för Vasaskolan som närmast konkurrerar med samma inriktningar. Vår undersökning pekade dock på en paradox. Ytterst få av de elever som tidigare gått på Engelska skolan uppgav att de var intresserade av att fortsätta studera vid skolans gymnasium.

Det är inte helt ovanligt att elever ändrar sina preliminära val av skola/inriktning. Vår studie visar att 71 av de 301 elever som svarade på enkäten har bytt val av skola eller inriktning sedan det preliminära valet gjordes. Denna siffra motsvarar hela 24 procent, eller var fjärde elev, i studien. Mer sällsynt är dock att eleverna byter skola eller inriktning sedan studierna väl har inletts. Endast 21 elever, sju procent av det totala antalet, uppger att de har bytt skola eller inriktning.

Eleverna vid de undersökta skolorna verkar anse att skolan faktiskt är viktigare än inriktningen. Hela 88 procent av de i studien medverkande eleverna hävdar att de inte skulle byta skola, även om exakt samma utbildning erbjöds på någon av de andra skolorna.



## Diskussion

Vårt syfte med denna studie var att undersöka vilka faktorer som påverkade eleverna som går första året på SP i Gävle att välja den skola och/eller inriktning som de gjorde.

Studien byggdes kring följande frågeställningar:

- Vilka faktorer styr elevernas val till gymnasieskolan?
- Hur mycket betyder skolornas marknadsföring av sig själva, genom exempelvis Öppet hus arrangemang och i vilken utsträckning påverkar dessa elevers val av skola?
- Hur nöjda är eleverna med sina respektive skolors marknadsföring av sig själva?
- Vilka skolor i Gävle kommun slussar vidare flest elever till SP?
- Många skolor försöker i den hårda konkurrens som råder att erbjuda sina elever förmåner av olika slag. Hur upplever eleverna på de skolor vi undersöker dessa erbjudanden och i vilken utsträckning påverkar det dem?
- Hur ser eleverna på SP i Gävle på sin egen och de andra skolorna? Är det inriktningen de läser eller skolan i sig som är det viktiga och skulle de byta skola om deras inriktning fanns på en av de andra gymnasieskolorna i Gävle?

Undersökningen visade oss hur oerhört komplexa ungdomarnas valstrategier är. Det är omöjligt att, utifrån vår undersökning, göra några generaliseringar över detta. Vi anser ändå att vi lyckats väl med att finna ett antal faktorer som, enligt eleverna själva, har stor vikt för dem när de ska välja skola. Studien borde intressera skolledningar, lärare och annan personal inom gymnasiesfären, som strävar efter att knyta till sig elever i en allt hårdare konkurrens.

Westrin Sjöberg (2008) undersökte vilka marknadsföringsmetoder gymnasieskolorna använder och studerade hur olika reklamkampanjer påverkade elevernas val av skola. Vi vill med vår studie som grund hävda att de undersökta skolornas marknadsföring av sig själva fungerar bra, men att de även går att utveckla ytterligare. De Öppet hus arrangemang som anordnas av skolorna är som regel mycket välbesökta, men tenderar att locka de elever som redan "vet vad de vill". De elever som idag, av olika anledningar, inte tar sig till gymnasieskolornas Öppet hus skulle exempelvis kunna nås genom att arrangemangen helt sonika flyttas ut till grundskolorna. Gymnasieskolorna skulle kunna ordna ambulerande träffar där möjlighet att träffa blivande elever mer skulle ske på elevernas villkor, i miljöer de känner sig trygga i.

Vår studie visar att det blir allt vanligare att gymnasieskolorna erbjuder sina presumtiva elever olika förmåner för att de ska välja just deras skola. Vissa elever uppger att de faktiskt har blivit påverkade av dess erbjudanden, medan andra inte uppfattat erbjudandena som en förmån. Vad eleverna upplever att erbjudandet består av varierar från skola till skola. Lund (2006) diskuterar i sin avhandling kring elevernas strategiska val av skola och hävdade att skolans profilering och inriktning tidigare var en tydlig innehållsdeklaration över vad som erbjöds, medan helt andra saker än programutbudet idag lyfts fram i marknadsföringen.

Vårt resultat stöder Lunds teorier. Många elever menar att skolornas förmånserbjudanden är frestande och väljer inriktning eller skola utifrån faktorer som i egentlig mening inte handlar om själva utbildningen. När gymnasieutbildningen kryddas med erbjudanden, som exempelvis datorer eller språkresor, blir detta tungt vägande skäl för en 15-åring som just står i begrepp att välja skola. Med stöd av vår studie är vi övertygade om att det finns mycket att vinna för skolorna att ännu tydligare profilera sig gentemot eleverna och att erbjuda dem ett genomtänkt och spännande programutbud. Ju bättre innehållsdeklaration skolorna kan göra av sina program – och ju tydligare de kan föra ut dessa budskap till de presumtiva eleverna, desto större är chansen att eleverna väljer just deras skola och blir nöjda med sina val, även på lång sikt.

När eleverna i vår studie får sätta betyg på sina respektive skolors marknadsföring får de relativt höga medelbetyg. Detta kan naturligtvis bero på att skolorna faktiskt gör ett väldigt bra arbete med marknadsföringen i samband med nyrekryteringen av elever, men också på att eleverna, som i undersökningen satte betygen, är partiska och mer eller mindre omedvetet ger sin skola ett högt betyg eftersom de går där och vill framhäva den egna skolan jämfört med andra.

I sina respektive avhandlingar diskuterar Damgren och Skawonius kring föräldrarnas inverkan på elevernas valstrategier. Bägge författarna framhåller föräldrarnas respektive roller men har divergerande uppfattningar om vad som ligger bakom. Oavsett vems sida man tar i den debatten framhålls under alla omständigheter föräldrarnas inblandning i gymnasievalet. Forsberg och Pitschman framhåller i sitt examensarbete att föräldrarna deltar i betydligt större utsträckning än vad som tidigare framställts. Den slutsats de kommer fram till är att föräldrarna deltar genom att ge eleverna förslag men att det i slutändan ändå verkar vara den enskilde eleven som fattar det slutgiltiga beslutet. De svar eleverna gav oss i enkätundersökningen pekar dock i en helt annan riktning. Närmare hälften av alla tillfrågade elever uppgav att valet av skola och/eller inriktning skett utan inblandning av varken föräldrar, syskon, annan släkt eller kompisar. Valet påstås helt enkelt vara fattat av dem och endast dem allena. Vi menade i resultatet att detta är högst anmärkningsvärt eftersom det i princip är omöjligt att fatta beslut av den här karaktären utan att ta in och värdera någon annans uppfattning i frågan. Det är inte otänkbart att vi hade fått ett annat resultat om vi valt att använda en annan metod till insamlingen av empiri till studien. En intervju hade troligen inneburit att eleverna öppnat upp sig och mer eftertänksamt funderat över och bearbetat frågan. Detta är dock ett hypotetiskt antagande eftersom vi inte med säkerhet kan veta svaret på detta. Under alla omständigheter misstänker vi att de allra flesta svarat på denna fråga utan att reflektera speciellt mycket över sin egen situation. Det kan mycket väl vara så att svaren på denna fråga blivit uttryck för ungdomarnas behov av att påvisa sin individualism och sitt oberoende från vuxenvärlden.

Det går att se att vissa grundskolor är överrepresenterade när det gäller att slussa vidare elever till gymnasieskolan. Detta kan naturligtvis ha olika förklaringar, men en av de mest troliga och uppenbara är att skolorna i fråga, de fem som försörjer SP i Gävle med flest elever, också tillhör de största i kommunen sett till antal elever. En annan tänkbar förklaring till varför vissa skolor är överrepresenterade på SP i Gävle skulle kunna ha socioekonomiska förtecken och faller därmed tyvärr utanför ramen för vår studies syfte och innehåll. Vi kan dock konstatera att det är väldigt svårt att upprätta generella påståenden kring dessa antaganden, eftersom SP är det nationella gymnasieprogram som är klart störst och har överlägset bredast rekryteringsbas, något även tidigare forskning pekat på (se exempelvis Nordqvist och Langerth Zetterman 2004 och SOU 2000: 39).

En liknande studie på naturvetenskapsprogrammet, som i mycket större utsträckning än SP lockar elever från samhällets högre sociala skikt (Nordqvist och Langerth Zetterman 2004), hade med all sannolikhet gett oss ett helt annat resultat.

Även om SP uppvisar stor variation när det gäller elevunderlaget finns det en intressant aspekt som borde intressera andra forskare att följa upp vår studie med. Sandell (2008) påpekar att man idag kan se en klar segregation mellan pojkar och flickor på gymnasiet, speciellt när man jämför faktorerna klass och etnisk tillhörighet. Det kanske är att ta i att kalla SP i Gävle för könssegregerat, men det går under alla omständigheter inte att blunda för att fördelningen mellan pojkar och flickor är hela 67-33 i procent räknat, till flickornas förmån. Vi kan utifrån vårt resultat delvis bekräfta Sandells påståenden, åtminstone när det handlar om den könsmissiga snedfördelning som uppvisas inom den svenska gymnasieskolan idag. Den statliga utredningen SOU 2000: 39 utredde flickors överlägsna studieresultat i förhållande till pojkar. Eftersom vi inte studerat faktorer som betyg och antal elever som slutför sina gymnasieutbildningar kan vi inte uttala oss om deras resultat, mer än att konstatera att även den undersökningen pekar på att flickor och kvinnor, de facto, är i klar majoritet, inte bara på SP, utan även på landets högre lärosäten.

Rekryteringen av elever till SP i Gävle är som tidigare sagts väldigt bred. Likafullt är det fem grundskolor i Gävle kommun som försörjer skolorna med mer än hälften av eleverna. Studiens resultat pekade ut Engelska skolan som den enskilt största skolan när det gällde att slussa eleverna vidare till SP. Ett öppnande av Engelska skolans gymnasium i Gävle skulle naturligtvis ge de tre skolor som deltar i vår undersökning en ökad konkurrens. Framförallt skulle Vasaskolan utsättas för hårdare konkurrens eftersom det är den, av de undersökta skolorna, som erbjuder likartade inriktningar som Engelska skolan hade ansökt om att få starta. Vår studie visade dock att det är långt ifrån säkert att alla elever som gått ut nionde klass på Engelska skolan per automatik skulle välja skolans gymnasium för vidare studier. Många elever svarade att de faktiskt, av olika anledningar, medvetet sökte sig till andra gymnasieskolor. Endast ett fåtal elever uppgav att de hade sökt Engelska gymnasiet i första hand men att de idag kände sig nöjda med sin nuvarande placering på Borgarskolan, Vasaskolan och Thoren Business School.

Att så många som var fjärde elev faktiskt har ångrat sitt preliminära val av skola eller inriktning tycker vi är anmärkningsvärt. Vår teori, om varför så många byter, grundar sig på att vi tror att många 15-åringar idag är oerhört ombytliga och kan ha svårt att fatta ett sådant komplicerat beslut som gymnasievalet faktiskt kan utgöra. En annan viktig faktor, som uppenbarligen spelar in, är grupstrycket, som kan få den mest hållfaste och individuella att vackla och välja som sina kamrater. För 21 av eleverna i undersökningen blev även det slutgiltiga gymnasievalet fel. Så många var det nämligen som bytte skola och/eller inriktning efter det att undervisningen drog igång i augusti. Det är naturligtvis en trygghet att möjligheten att byta program och inriktning finns för de elever som efter någon månads studier upptäcker att de inte trivs med utbildningen. Vi tycker dock att denna siffra, 21 elever, vilket motsvarar drygt 7 procent av det totala antalet, är relativt låg och att detta tyder på att skolorna lyckats rekrytera ”rätt” elever och att gymnasievalet, för de allra flesta eleverna på SP i Gävle, fungerade tillfredsställande. Vi vill poängtera att de 21 elever i vår studie som initialt började på en annan skola eller inriktning *tillkommit* till SP sedan skolstarten. Vi kan inte säga något om det antal elever som valt att hoppa av sina gymnasiestudier eller bytt *från* SP till något annat program.

Det framgår med stor tydlighet att endast ett fåtal elever på SP i Gävle kan tänka sig att byta skola förutsatt att deras valda inriktning finns där. 88 procent av eleverna hävdar att de inte skulle byta skola och säger därmed att skolan och dess rykte är viktigare än själva utbudet av inriktningar som erbjuds. Skolans anseende, traditioner, och sociala status, och framförallt de blivande elevernas föreställningar om detta, bidrar i mycket hög omfattning till de val som eleverna gör. Denna fråga lämnar fältet fritt för spekulationer, men den uppfattning vi fick av elevsvaren styrker våra teorier om att det i mångt och mycket handlar om skolornas anseende, såväl internt som externt, och gymnasieelevernas många gånger stereotypa föreställningar om sin egen och de andra skolorna. Eleverna på Vasaskolan och Borgarskolan tillskriver gärna varandra schablonmässiga egenskaper och flera beskriver att det råder en viss rivalitet skolorna emellan. Alla tror sig veta hur eleverna på den andra skolan beter sig och ser ut. Thoren klarar sig som regel undan dessa fördomar och vår teori kring detta handlar om att skolan är så pass nyetablerad att den ännu inte hunnit fått sin stämpel av de andra skolornas elever.

Vad styr då egentligen ungdomarnas valstrategier? Vår studie pekar som vi tidigare nämnt på en rad olika faktorer. Som vi tidigare i denna diskussion varit inne på menar närmare hälften av alla tillfrågade elever att de inte påverkats av någon utomstående inför valet av gymnasieskola. När enkäterna analyseras ser man dock vissa intressanta strukturella mönster som i viss mån talar emot elevernas uppfattning i frågan. Hela valprocessen är så oerhört invecklad och svår att det närmast blir omöjligt att peka på endast en eller ett par faktorer. Vi menar att vår studie bekräftar detta och hävdar att föräldrar, syskon och kompisar, likväl som annonser i press, radio och TV påverkar eleverna i olika utsträckning. Lägg därtill förmånserbjudanden av olika slag samt elevernas föreställningar om de blivande skolorna och man inser det orimliga i att eleverna själva, alltså helt utan input från ovan nämnda faktorer, skulle ha kunnat fatta ett så komplext beslut.

Vår studie har klarlagt ett antal faktorer som ligger till grund för ungdomars valstrategier inför gymnasievalet. Fokus för studien har varit eleverna själva och deras uppfattningar om vilka strategier de använder. Skolornas syn på samma val är ett område som dessvärre måste sägas vara tämligen outforskat och här skulle nya forskningsinsatser verkligen behövas. Hur tänker skolledningarna angående valet? Hur mycket kraft lägger man på den egna marknadsföringen? Hur tänker man gå tillväga för att möta den ökande konkurrensen om eleverna som råder inom skolans värld? Det finns en mängd olika vinklar att angripa problemet från.

Ett annat intressant forskningsuppslag är att närmare undersöka elevernas socioekonomiska förhållanden. Vår studie pekar ut ett antal grundskolor som slussar vidare flest elever till vår undersökningsgrupp. En studie om dessa skolor, samt de skolor vars tidigare elever är kraftigt underrepresenterade på SP, utifrån ett socioekonomiskt perspektiv skulle onekligen lägga ytterligare en pusselbit till forskningen kring elevers valstrategier.

## Referenser

- Bast, Joseph L & Walberg, Herbert J. (2004). Can parents choose the best schools for their children? *Economics of Education Review*, 2004, vol. 23
- Bryman, Alan (2002). *Samhällsvetenskapliga metoder*. Malmö: Liber
- Damgren, Jan (2002). *Föräldrars val av fristående skolor*. Lunds universitet: Samhällsvetenskapliga fakulteten
- Ejlertsson, Göran (2005). *Enkäten i praktiken. En handbok i enkätmetodik. 2: a upplagan*. Lund: Studentlitteratur
- Forsberg, Catarina & Pitschman, Petra (2006). *Vad styr val av fristående skolor*. Examensarbete. Högskolan i Gävle
- Lund, Stefan (2006). *Marknad och medborgare – elevers valhandlingar i gymnasieutbildningens integrations och differentieringsprocesser*. Diss. Växjö: Växjö universitet
- Lund, Stefan (2007). Valfrihet och konkurrens: Utvecklingstendenser inom gymnasieutbildningen. *Pedagogisk forskning i Sverige, Volume 12, Nr 4*
- Lundahl, Lisbeth & Sander, Theodor (1998). Fortfarande den svenska utbildningspolitikens styvbarn? Debatten om den svenska gymnasiala yrkesutbildningen under 1990-talet. *TNTEE Publications Volume 1, Nr 1, August 1998*  
[http://tntee.umu.se/publications/swe/utbildningspolitikens\\_styvbarn.html](http://tntee.umu.se/publications/swe/utbildningspolitikens_styvbarn.html)  
Hämtad 2008-10-24
- Nordqvist, Ingrid & Langerth Zetterman, Monica (2004). *Gymnasieskolan som konkurrensfält – ett regionalt perspektiv – Gävleborgs län*. Gävle: Högskolan i Gävle: Lärarutbildningsnämnden
- Sandell, Anna (2007). *Utbildningssegregation och självsortering – om gymnasieval, genus och lokala praktiker*. Diss. Lund: Lunds universitet
- Skawonius, Charlotte (2005). *Välja eller hamna – det praktiska sinnet, familjers val och elevers spridning på grundskolor*. Diss. Stockholm: Stockholms universitet
- Skolverket: a - *Gymnasieutbildning*  
<http://www.skolverket.se/sb/d/2398/a/3456>  
Hämtad 2008-10-24
- Skolverket: b - *Samhällsvetenskapsprogrammet*  
<http://www.skolverket.se/sb/d/2433/a/3478>  
Hämtad 2008-10-24

Skolverket: c - Elever i gymnasieskolan 2007/08  
<http://www.skolverket.se/content/1/c6/01/12/73/PM%20Gy%20elever%20080227.pdf>  
Hämtad 2008-10-24

Skolverket: d - *Andel elever i fristående gymnasieskolor*  
<http://www.skolverket.se/sb/d/1763/a/11273>  
Hämtad 2008-10-24

Skolverket: e - *Statistik. Elever på kommunnivå*  
[http://www.skolverket.se/content/1/c6/01/12/61/Gy\\_Elever\\_Kommunniv%E5\\_Tabell%201A.xls](http://www.skolverket.se/content/1/c6/01/12/61/Gy_Elever_Kommunniv%E5_Tabell%201A.xls)  
Hämtad 2008-10-24

Skolverket: f - *Statistik. Elever på riksnivå*  
[http://www.skolverket.se/content/1/c6/01/12/61/Gy\\_Elever\\_Riksniv%E5\\_Tabell%204Awebb.xls](http://www.skolverket.se/content/1/c6/01/12/61/Gy_Elever_Riksniv%E5_Tabell%204Awebb.xls)  
Hämtad 2008-11-03

SCB - Statistiska centralbyrån - *Statistik. Studenter och examina i grundutbildningen 2006/07*  
[http://www.scb.se/statistik/UF/UF0205/2008A01/UF0205\\_2008A01\\_SM\\_UF20SM0801.pdf](http://www.scb.se/statistik/UF/UF0205/2008A01/UF0205_2008A01_SM_UF20SM0801.pdf)  
Hämtad 2008-11-06

SOU 2000: 39. *Välfärd och skola: antologi från Kommittén Välfärdsbokslut*. Stockholm: Fritzes offentliga publikationer

Stukát, Staffan (2005). *Att skriva examensarbete inom utbildningsvetenskap*. Lund: Studentlitteratur

Trost, Jan (2001). *Enkätboken*. 2: a upplagan. Lund: Studentlitteratur

Westrin Sjöberg, Katarina (2008). *Marknadsföring av gymnasieskola, faktorer som påverkar gymnasievalet*. Examensarbete. Malmö högskola

Vetenskapsrådets forskningsetiska principer  
[http://www.vr.se/download/18.427cb4d511c4bb6e38680002601/forskningsetiska\\_principer\\_fix.pdf](http://www.vr.se/download/18.427cb4d511c4bb6e38680002601/forskningsetiska_principer_fix.pdf)  
Hämtad 2008-10-13

Åsgård, Samuel (2008). "Skolstarten skjuts upp ett år." *Gefle Dagblad*. 2008-08-02  
<http://gd.se/nyheter/gavle/1.84780>  
Hämtad 2008-11-14

**Skolornas hemsidor:**

Borgarskolan: [http://gymnasieskolan.gavle.se/gp/gp\\_sida.aspx?id=8014](http://gymnasieskolan.gavle.se/gp/gp_sida.aspx?id=8014).  
Hämtad 2008-10-02

Thoren Business School  
<http://www.tbschool.se/default.aspx>  
Hämtad 2008-10-02

Vasaskolan  
<http://www.vasa450.se/vasaskolan.html>  
Hämtad 2008-10-02

**Figurer:**

Figur 1: [http://gymnasieskolan.gavle.se/gp/gp\\_sida.aspx?id=8013](http://gymnasieskolan.gavle.se/gp/gp_sida.aspx?id=8013)  
Bild hämtad 2008-10-14

Figur 2: [http://gymnasieskolan.gavle.se/gp/gp\\_sida.aspx?id=7761](http://gymnasieskolan.gavle.se/gp/gp_sida.aspx?id=7761)  
Bild hämtad 2008-10-14. Bilden är beskuren

Figur 3: <http://www.tbschool.se/default.aspx>  
Bild hämtad 2008-10-02

## Bilaga - Enkät

1. Kön: Pojke ( ) Flicka ( )      2. Postadress: .....  
(*exempelvis 802 00 Gävle*)

3. Den skola och inriktning på samhällsprogrammet jag går på är:

<b>Borgarskolan</b> ( )	<b>Vasaskolan</b> ( )	<b>Thoren Business School</b> ( )
Ekonomi ( )	Internationell ( )	Marknadsföring & reklam ( )
Idrott ( )	Kultur ( )	Redovisning & finans. ( )
Media ( )	Sam ( )	
Sam ( )	Språk ( )	

4. Varför valde du just den skolan och inriktningen? Rangordna de tre främsta anledningarna, utifrån nedanstående alternativ, och markera dem med 1, 2 eller 3, där 1 står för den anledning som påverkat dig mest. **Läs igenom alla alternativ innan du svarar.**

Min inriktning finns bara på den här skolan ( )

Föräldrar, syskon eller annan släkt har tidigare gått på skolan ( )

Föräldrar, syskon eller annan släkt har påverkat mig i mitt val av skola ( )

Flera av mina kompisar valde den här skolan ( )

Studievägledaren på min grundskola påverkade mitt val av inriktning ( )

Ingen påverkade mig i någon högre grad, valet var mitt eget ( )

Annan anledning ( )

Vilken? .....

5a. Erbjud skolan du går på några speciella förmåner för att du skulle välja just den?

**Ja** ( )      **Nej** ( )

Om du svarat Ja – Vad erbjöd de dig? .....

5b. Hur stor betydelse hade detta erbjudande för ditt val av skola och inriktning?

**Stor betydelse** ( )      **Liten betydelse** ( )      **Ingen betydelse alls** ( )

6a. I valet till gymnasieskolan erbjuds man möjligheten att ändra sitt första, preliminära, val.

Utnyttjade du rätten att ändra ditt val? **Ja** ( )      **Nej** ( )

Om Ja, Från vilken inriktning/program/skola ändrade du?.....

Varför ändrade du dig? .....



6b. Har du bytt skola eller inriktning sedan du **påbörjade** din gymnasieutbildning

**Ja** ( ) **Nej** ( )

Om Ja, från vilken inriktning/program/skola ändrade du? .....

Varför ändrade du dig? .....

7a. Besökte du någon eller några av de "Öppet-Hus" aktiviteter som skolorna erbjöd inför ditt gymnasieval? **Ja** ( ) **Nej** ( )

Om Ja, vilken/vilka? (*Fler än ett alternativ får markeras*)

Borgarskolan ( ) Vasaskolan ( ) Thoren Business School ( )

Det gemensamma Öppet Hus som de kommunala gymnasieskolorna ordnar ( )

7b. Påverkade detta/dessa besök dig i ditt val av skola?

**Ja, i hög grad** ( ) **Ja, i liten grad** ( ) **Nej, inte alls** ( )

8. Anser du att gymnasieskolan du valde marknadsförde sig effektivt? Markera din gymnasieskolas marknadsföring enligt en skala 1-5, där 5 står för högsta betyg.

1 2 3 4 5

9. Denna enkät omfattar tre olika gymnasieskolor i Gävle: Borgarskolan, Vasaskolan och Thoren Business School. Om alla dessa hade haft just **din** inriktning på samhällsprogrammet hade du då valt en annan skola än din nuvarande?

**Ja** ( ) **Nej** ( )

Varför/varför inte? Motivera ditt svar: .....

.....  
.....  
.....

10. Innan gymnasiet gick jag på den här skolan: .....

11. Är du, eller någon av dina föräldrar/vårdnadshavare, födda i ett annat land än Sverige?

**Ja, jag** ( ) **Ja, förälder/vårdnadshavare** ( ) **Nej** ( )

12. Vad arbetar dina föräldrar/vårdnadshavare med?

.....

*Stort tack för din medverkan!*