



Institutionen för Pedagogik, didaktik och psykologi

## Våld mot lärare

*Fredrik Hassel*  
*Maj 2009*

Examensarbete, 15 hp  
Pedagogik C

**Lärarprogrammet**  
**Examinator: Peter Gill**  
**Handledare: Johan Liljestränd**

Hassel, F. (2009). *Våld mot lärare*. C-uppsats i pedagogik. Lärarprogrammet, Institutionen för Pedagogik, didaktik och psykologi, Högskolan i Gävle.

## **ABSTRACT**

Med växande antal anmälningar från lärare till arbetsmiljöverket har behovet av relevant forskning framkommit. Syftet med denna C-uppsats var att undersöka om kränkningar, hot och våld mot lärare i kommunen Nordanstig förekom. Utifrån syftet ställdes sen tre frågeställningar, Hur vanligt är det att lärare, vikarier samt skolpersonal med pedagogisk elevkontakt, kränks, hotas, samt eventuellt utsätts för våld i kommunen Nordanstig? Hur påverkas läraren om denne blir utsatt för kränkningar, hot eller våld, kommer läraren av olika anledningar att låta detta passera i kommunen Nordanstig? Hur påverkas en lärares pedagogiska arbete om läraren blir utsatt för kränkningar, hot eller våld, kommer läraren att undvika jobbet eller sjukskriva sig i kommunen Nordanstig? För att få svar på dessa frågeställningar så utformades en enkät med 29 frågor som användes som en surveyundersökning. Resultatet påvisade tydliga svar att cirka hälften av de lärare, vikarier samt skolpersonal med pedagogisk elevkontakt kränks av elever och att det 45 av 46 besvarare sett andra kollegor kränkas av elever. Vidare svar påvisade en tendens till att detta nu ökat. Hot har förekommit men är mer ovanligt, våld mot lärare är sällsynt men har hänt. Även hot och våld påvisar en svag tendens till att ha ökat. Studien visar att det händer att cirka hälften av besvararna låter kränkningar från elever passera. Hot tillåts sällan passera mot lärare. Endast 3 av 46 besvarare har tillåtit våld passera utan åtgärd. 21 av 46 besvarare har aldrig känt olust eller otrygghet på sin arbetsplats, 3 av 46 besvarare har varit sjukskriven p.g.a elev/ers våld mot denne.

Nyckelord: Surveyundersökning, kränkningar mot lärare, hot mot lärare, våld mot lärare

Keywords: Survey, violence against teachers

# **Innehållsförteckning**

<b>1. Inledning.....</b>	<b>3</b>
1.1 Läroplan.	4
1.2 Avgränsning.	4
1.3 Den röda tråden.	5
<b>2. Bakgrund.....</b>	<b>5</b>
2.1 Pedagogisk miljö och våldets påverkan.	5
2.2 Åga av elever lagstadgads mot och försvinner i skolan.	6
2.3 Centrala begrepp	6
<b>3. Syfte.....</b>	<b>6</b>
<b>4. Metod.....</b>	<b>6</b>
4.1 Tidigare forskning.	7
4.2 Enkät.	7
4.3 Enkätfrågor och svarens syfte.	7
4.3.1 Utformning av enkät, Personuppgifter.	8
4.3.2 Allmänt förhållande mellan elever och lärare.	8
4.3.3 Frågor om kränkningar.	9
4.3.4 Frågor om hot.	9
4.3.5 Frågor om våld.	9
4.3.6 Frågor om rädsla.	10
4.4 Deltagare	10
4.5 Utdelande och insamling av enkät. Etiska normer.	10
<b>5. Resultat.....</b>	<b>12</b>
5.1 Att utläsa figurer.	13
5.2 Resultatredovisning.	13
5.3 Resultatsammanfattning.	30
<b>6. Diskussion.....</b>	<b>30</b>
6.1 Metoddiskussion.	31
6.2 Resultatdiskussion.	31
6.3 Generell diskussion.	32
6.4 Förslag till vidare forskning.	32
<b>7. Referenslista.....</b>	<b>33</b>
<b>8. Bilagor.....</b>	
8.1 Missivbrev	
8.2 Enkätfrågor	
8.3 Resultatstapeldiagram	

## **1. Inledning**

Efter att ha läst en artikel om en lärarinna som skallats av en 9-årig elev, (ur tidningen Aftonbladet 2 februari -09) så väcks min tanke, hur blir lärare behandlade av elever? Det vanligaste jag tidigare läst om är elever som farit illa så som elever som mobbat elever eller elever som slagits av olika anledningar. Min forskningsfråga blir då, hur vanligt är det nu att elever kränker, hotar eller misshandlar lärare? Den kanske största frågan blir med anledning av att jag forskar inom ämnet pedagogik. Hur påverkas den allmänna pedagogiken inom skolan eller de "zoner" där eventuellt lärare kränks, hotas eller blir utsatta för våld? Och hur påverkas en lärares pedagogiska arbete om läraren blir utsatt för kränkningar, hot eller utsatt för våld? När jag vikarierat och varit på vfu samt jobbat som lärare så har olika händelser hänt som visat att lärare kan utsättas för hot, mobbing, kränkningar och våld. Elever har visat att de kan ta makten och att lärare och rektorer kan få svårt att hantera situationer med mycket stökiga elever. Jag är medveten om att det finns ca 7000 skolor i Sverige och att jag endast varit på ca 10 stycken. Jag vill forska om det här för att skrapa lite mer på ytan och se om lärare har en tuff arbetssituation nu. Min uppfattning (som grundas på min lärarutbildning på HIG) är att mycket bra forskning görs för att stoppa mobbing mellan elever och mobbing från lärare mot elever. Men görs det forskning om lärare blir kränkta, hotade eller utsatta för våld? Det vill jag ta reda på. Som blivande lärare vill jag veta så mycket som möjligt om yrket. Finns det våld mot lärare? Och är det som aftonbladets intervjuperson sade att lärare ska tåla och räkna med våld i skolan, (jag återkommer till det senare). Finns det en handlingsplan i skolorna som rör detta forskningsfält? Min tanke är att söka olika litteratur som berör våld, hot och kränkningar. Vad är våld? Ett slag som träffar en person eller bara en uppfattning om att någon kan bli slagen? Dessa frågor om de Svenska orden och den exakta betydelsen ska jag ta reda på. Vad betyder varje ord exakt? Min plan är att använda mig av ordlista och att söka på Internet på t.ex. brottsförebyggande rådet och lärarförbundets hemsida.

## 1.1 Läroplan

Ramen för hur skolans pedagogiska miljö finns för alla skolor i Sverige genom styrdokumentet LPO 94 Läroplan för det obligatoriska skolväsendet, förskoleklassen och fritidshemmet.

### *1 Skolans värdegrund och uppdrag      Grundläggande värden*

*Det offentliga skolväsendet vilar på demokratins grund. Skollagen (1985:1100) slår fast att verksamheten skall utformas i överstämmelse med grundläggande demokratiska värderingar och att var och en som verkar inom skolan skall främja aktningen för varje människas egenvärde och respekten för vår gemensamma miljö (1 kap. 2§).*

*Skolan har en viktig uppgift när det gäller att förmedla och hos elever förankra de grundläggande värden som vårt samhällsliv vilar på.*

*Människolivets okränkbarhet, individens frihet och integritet, alla människors lika värde, jämställdhet mellan kvinnor och män, samt solidaritet med svaga och utsatta är de värden som skolan skall gestalta och förmedla. I överensstämmelse med den etik som förvaltas av kristen tradition och västerländsk humanism sker detta genom individens fostran till rättskänsla, generositet, tolerans och ansvarstagande. (LPO, 94)*

Det bör poängteras att detta inte är mål som ska uppnås utan detta som beskrivs är en lägstanivå som absolut ska existera. Intressant är att varje allmänbildad människa inser att det inte efterlevs eller är mycket svårt att efterleva i alla Svenska skolor. Beviset för att det inte efterlevs är att jag forskar om just våld mot lärare och om inte det räcker så pekar jag på all litteratur som handlar om mobbing i skolan.

## 1.2 Avgränsning

Viktigt är att försöka avgränsa ämnet till endast *våld mot lärare*, inte våld mellan elever eller våld från lärare mot elev. Avgränsningen fortsatte med att endast forska kring våld mot lärare i Svenska skolor och att endast undersöka ett närområde. Många avgränsningar valdes med storleken på arbetet och tiden till förfogande, ca 15 veckor. Jag valde då att fokuserar på frågorna, vad jag vill veta och hur ska jag ta reda på detta. Det första jag bestämde mig för att kontrollera var om någon på HIG hade skrivit om detta. Jag hittade inget men angränsande undersökningar fanns så som mobbing (vem mobbar enligt polisanmälningar) och stress för skolans lärare.

Det andra jag gjorde var att söka på Internet om det fanns något om våld mot lärare. Jag hittade flera med olika artiklar om just elever som begått våld mot lärare i Sverige. Jag sökte förutsättningslöst på olika variationer på orden våld mot lärare och det första jag fann var att

Aftonbladet hade haft en hel artikelserie om lärare i Sverige som varit och är utsatta för våld. Just den artikel som fick mig att fastna för ämnet våld mot lärare (aftonbladet 2 feb -09), var en del i samma serie. Tidigare forskning och litteratur har knappt funnit alls. Jag har inte kunnat stödja mig på en bred kunskapsgrund med tidigare solid forskning. Jag kommer att tvingas bryta ny mark kring begreppet våld mot lärare. Jag vill tydligt understryka att det kan finnas bra forskning om detta, men då har jag fatalt misslyckats att finna den!

### **1.3 Den Röda tråden**

1. Vad har gjorts och hur? Har det forskats om våld mot lärare i Sverige? Och vem har gjort det och vad har de kommit fram till?

Jag letar litteratur om ämnet och forskning på Internet om ämnet.

2. Hur ska min undersökning se ut?

Efter samråd med min handledare tar jag beslutet att göra undersökningen med enkätform.

3. Vem eller vilka ska ha enkäten och varför?

Jag beslutar 4 skolor av hänsyn till tid att hinna och deras lämpliga geografiska närhet till mig, (samt se urvalsdiskussion senare)

## **2. Bakgrund**

Bakgrunden till forskningen om våld mot lärare är en artikel i Aftonbladet. I artikeln anges att anmälningarna till arbetsmiljöverket har stigit i flera år. Dessa anmälningar kulminerar år 2008 med ca 540 stycken. Med andra ord lärare utsattes för obehagliga och farliga händelser ca 540 gånger på ett år. Arbetsmiljöverket tror även att det finns ett mycket större mörkertal.

### **2.1 Pedagogisk miljö och våldets påverkan**

Lpo 94 utstakar den övergripande pedagogiska miljön med följande citat; *God miljö för utveckling och lärande. Eleven skall i skolan möta respekt för sin person och sitt arbete. Skolan skall sträva efter att vara en levande social gemenskap som ger trygghet och vilja och lust att lära. Trygghet är grundläggande, läraren har det övergripande ansvaret vid varje egen lektion att markera tydligt om elever kränker, hotar, eller misshandlar, både andra elever och även lärarens person. Detta är även något Harkort-Berge, P. Nilarp, C. (2001) tydlig betonar. Larsson E. (2000). Berättar och skriver om hur Johan (personen i boken) bryts ned av kränkningar, hot och våld så systematiskt att han inte längre kan tillgodogöra sig någon utbildning alls. Den pedagogiska miljön kollapsar helt när någon av dessa grundläggande värden inte följs.*

## **2.2 Aga av elever lagstadgads mot och försvinner i skolan**

Sverige är först i världen år 1979 att instifta ett generellt förbud att barn inte får agas längre, (alltså misshandlas fysiskt i uppfostringssyfte eller bestraffningssyfte).

För mig personligen född 1974 känns det sent, jag hade trott att förbudet mot aga av barn hade tagits tidigare, kanske på 50-talet. För mig blir det tydligt vilken skillnad en lag kan ha, jag har aldrig varit rädd för att bli slagen av lärare! Även om detta är en högst personlig erfarenhet vill jag ändå att den ska vara med i min c-uppsats då jag anser att det har relevans. Trygghet i skolan är grundläggande för lärande, att våga lita på läraren att denne inte slår elever vilket betonas tydligt i *Rädda Barnen* (1998).

## **2.4 Centrala begrepp**

Definition på ordet kränkningar: *Nedsättande genom att angripa den personliga hedern i ord eller handling. Underlåta att respektera bestämmelse.*

Definition av ordet hot: *Att tillkännage sin avsikt att utsätta den tilltalade för obehagligheter.*

Definition av ordet våld: *Otillbörlig användning av fysisk styrka som påtryckning eller bestraffningssätt mot någon.*

Källa; Norstedts Svenska ordbok (2003)

## **3. Syfte**

Mina frågeställningar är;

1. Hur vanligt är det att lärare, vikarier samt skolpersonal med pedagogisk elevkontakt, kränks, hotas samt eventuellt blir utsatta för våld i kommunen X?
2. Hur påverkas läraren om denna blir utsatt för kränkningar, hot eller våld, kommer läraren av olika anledningar att låta detta passera i kommunen X?
3. Hur påverkas en lärares pedagogiska arbete om läraren blir utsatt för kränkningar, hot eller utsatt för våld, kommer läraren att undvika jobbet eller sjukskriva sig i kommunen X?

## **4. Metod**

Den första ansatsen var att intervjua lärare om de sett eller blivit utsatta för våld, hot eller kränkningar. Det skulle då bli en kvalitativ djupintervju med fenomenografisk inspiration. Min handledare såg svårigheterna med detta och föreslog en surveyundersökning med enkät till lärare. De observanta iakttagelser med svårigheter att hitta utsatta lärare och få dem att gå

med på djupintervju gjorde att jag ändrade mig. Jag ville inte göra en enkät med anledning av att det är svårt att få ett frågedjup samt följdfrågor så som Johansson B. Svedner, P-O. (2006) beskriver. I skrivande stund har jag inte hittat någon forskningsartikel om just elever som begår våld mot lärare och detta känns givetvis betungande, här förväntar jag mig den största kritiken mot mitt arbete, å andra sidan jag har letat på de sätt jag och min handledare har kommit på och vad som är brukligt. Istället började jag att läsa på om olika enkäter för att få dem att bli så heltäckande och djup som möjligt. Desto mer djup desto mer svåra att svara på dem och i en av böckerna jag läst om enkätformulering står det att öppna frågor ska undvikas då det leder till att den som svarar kan tappa motivationen och att resultatet kan bli för spretigt och svårbearbetat. Enkäten kommer således att utformas med olika alternativ där personerna får svara på det som bäst stämmer för dem. Enkäten kom att slutgiltigen omfatta sex kapitel och sammanlagt 29 frågor.

#### **4.1 Tidigare Forskning**

Relevant text som behandlade ämnet våld i skolan var, Estrada, m.fl. (2009). *Grövre våld i skolan*. Brottsförebyggande rådet. Stockholm: Fritzes. På icke svenska sidor fann jag forskning som angränsade eller kunde tänkas ha viss relevans, men jag ansåg att min engelska är för dålig för att bemästra dem till fullo, så jag avgränsade bort dem.

Förekomsten av olika skrivna icke forskningsbaserade artiklar och diverse utlägg var mycket stor och bidrog till att gömma det "värdefulla". Aftonbladet har haft artikelserie om just utsatta lärare, där dessa har blivit intervjuade. Skolan är som alltid i mediafokus även om fokus och skärpa byts på olika ämnen.

#### **4.2 Enkät**

Min enkät kom att slutgiltiges omfatta sex delar och sammanlagt 29 frågor. Efter olika egna test med hur många frågor en person kan besvara på ca 5-15 minuter så kom jag fram till att det fick bli ca 30 stycken frågor och då fick de inte vara för svårlästa eller svårfattliga, jag följde Johansson B. Svedner, P-O. (2006) och lade ner cirka 4 veckors tid på utformningar av frågorna. I och med att jag saknar tydlig forsknings rapporter om just kränkningar, hot och våld mot lärare så valde jag att satsa mer på en tydlig, bred och relativt djup enkät.

#### **4.3 Enkätfrågor och svarens syfte**

Jag har delat in enkäten med rubriker för att det ska bli tydligare för besvararna och mer tilltalande att besvara, allt enligt Johansson B. Svedner, P-O. (2006) . Jag börjar med



personuppgifter eftersom det är enkelt att ifylla och lugnar besvararen. De eventuellt psykiskt jobbiga frågorna kommer sist.

#### **4.3.1 Utformning av enkät**

##### **Personuppgifter: Se bilaga Enkät fråga 1-8**

Anledningen till att frågar om kön är att jag vill kunna jämföra genusperspektiv, t.ex. om kvinnor hotas mer än män eller tvärt om. Även om jag inte skulle hinna med det i den här c-uppsatsen så kan jag för eget vetande se senare. Det är också av intresse att se hur många av varje kön som svarar. Att fråga om ålder på besvararen gör jag för att kunna jämföra om yngre besvara annorlunda än de äldre. Här kan jag efterhand tillägga att ett par av besvararna tyckte att de som var 60år skiljde sig från de som var 50år och de gärna skulle önskat haft ett eget svarsalternativ 60 år>. Jag frågar om utbildning för att se om utbildning ger något skydd eller handlingssätt för att inte bli utsatt för kränkningar mm. Även fast jag inte undersöker gymnasium så kan det finnas besvarare med dubbel eller "högre" utbildning än 1-9. I fråga fyra frågar jag om anställning och för att kunna se om vikarier har det tuffare än lärare, eller tvärtom. Heltid eller deltid kan även det ha betydelse, Många människor byter yrken mitt i livet, (som jag själv) och jag vill veta hur deras lärartid påverkar svaren, om det handlar fråga fem. Meningen med fråga sex är att kunna utläsa besvararens erfarenhet av just den skolan de jobbar nu. De senare frågorna skiljer sig på tidigare erfarenheter och de på den nuvarande skolan. Undersökning skedde på 4 olika skolor där årskurserna var 1-9, så för att senare kunna mäta var kränkningar, hot och våld eventuellt förekommit finns fråga sju. För att veta hur stor erfarenhet besvararen har av olika skolor och att besvararen åtminstone ska ha varit på skolan en månad finns fråga åtta. Tanken är att sälla bort endagars bra eller dåliga erfarenheter som kan uppstå vid endast ett lektionstillfälle. Om besvararen svarar \*fler än 10 skolor, vet jag med säkerhet att besvararen jobbat utom X kommun, (X kommun har 10 stycken skolor).

##### **4.3.2 Allmänt förhållande mellan elever och lärare: Se bilaga Enkät fråga 9-13**

Det här är en del för att värma upp besvararen och givetvis relevanta frågeställningar för undersökningen. Fråga nio och tio är för att jämföra skillnaden mellan hur besvararen upplever att kollegor bemöts och hur besvararen själv upplever sig bli bemött. Elever kan uppföra sig olika på rast och under lektion, detta ska fråga elva och tolv belysa. Fråga tretton är den första jämförande frågan där besvararen får använda sin varierande arbetande tid som

lärare och reflektera över elevernas beteende över tid. Här kan jag gå in och kolla skillnad mellan lärare som jobbat t.ex. 1år och mer än 20 år genom att dubbelkolla med fråga 5.

#### **4.3.3 Frågor om kränkningar: Nedsättande genom att angripa den personliga hedern i ord eller handling. Underlåta att respektera bestämmelse. Se bilaga Enkät fråga 14-17**

Fråga fjorton är en personlig fråga som direkt mäter min första forskningsfråga/syftesfråga. Fråga sexton är den andra jämförande frågan där besvararen får använda sin varierande arbetande tid som lärare och reflektera över elevernas beteende över tid. Här kan jag gå in och kolla skillnad mellan lärare som jobbat t.ex. 1år och mer än 20 år genom att dubbelkolla med fråga 5 eller fråga 6.

I fråga sjutton undersöker jag min forskningsfråga/syfte nummer 2, om lärare påverkas att låta en del passera.

#### **4.3.4 Frågor om Hot: Att tillkännage sin avsikt att utsätta den tilltalade för obehagligheter. Se bilaga Enkät fråga 18-21**

Fråga 18 är en personlig fråga som direkt mäter min första forskningsfråga/syftesfråga. Fråga 20 är den tredje jämförande frågan där besvararen får använda sin varierande arbetande tid som lärare och reflektera över elevernas beteende över tid. Här kan jag gå in och kolla skillnad mellan lärare som jobbat t.ex. 1år och mer än 20 år genom att dubbelkolla med fråga 5 eller fråga 6 eller fråga 16 för att jämföra kränkningar mot hot. I fråga 21 undersöker jag min forskningsfråga/syfte nummer 2, om lärare påverkas att låta en del passera.

#### **4.3.5 Frågor om våld: Otillbörlig användning av fysisk styrka som påtryckning eller bestraffnings medel mot någon. Se bilaga Enkät fråga 22-25**

Fråga 24 är den tredje jämförande frågan där besvararen får använda sin varierande arbetande tid som lärare och reflektera över elevernas beteende över tid. Här kan jag gå in och kolla skillnad mellan lärare som jobbat t.ex. 1år och mer än 20 år genom att dubbelkolla med fråga 5 eller fråga 6 eller fråga 16 eller fråga 20 beroende på vad jag vill jämföra. I fråga 25 undersöker jag min forskningsfråga/syfte nummer 2, om lärare påverkas att låta en del passera.

#### **4.3.6 Frågor om rädsla; se bilaga Enkät fråga 26-29**

Hela det här enkätkapitlet syftar till att mäta och besvara min tredje forskningsfråga/syftesfråga. Om fråga 29, självklart vet jag att skolor som ord inte anmäler någon! Men här begick jag en enkel formuleringsmiss, det tänkta är om besvararen vet om någon (kollega, rektor eller övrig personal) har anmält en elev eller flera för brott mot lärare/pedagogisk skolpersonal. I de olika nyhetsartiklar jag har läst har det påståtts att lärare ofta inte vet om brott anmäls. Även om en nyhetsartikel inte är vetenskaplig så är frågan intressant anser jag.

#### **4.4 Deltagare**

Jag valde fyra närliggande skolor, se kapitlet avgränsning 1.2. X kommun i skrivande stund ca 10 skolor (jag skriver ca, eftersom mycket händer nu med sammanslagningar och friskolor samt nedläggningar). Fyra skolor fick enkäten två 1-5 skolor och de två enda högstadieskolorna som har 6-9 årskurser. Förekomstsökning visar tendens på våld mot lärare på mellanstadienivå, Estrada, m.fl. (2009) visar tendens att våld mot lärare är vanlig på högstadenivå. Ingen av dessa två kan säkert visa vad som är vanligast, men ger en fingervisning vart undersökningen skall genomföras. Därav ovanstående görs undersökningen på de två befintliga och enda högstadier i X kommun. Även två låg och mellanstadier undersöks i X kommun, dessa väljs även med tanke på geografisk närhet för att bespara tid. Eftersom X kommun kan betecknas som liten med Svenska mått mätt (ca 10 000 innevånare) så valdes alla befintliga lärare och vuxna med pedagogisk kontakt att delta i undersökningen.

#### **4.5 Utdelande och insamling av enkät samt etiska normer och forskningsprinciper**

Jag kontaktade skolorna och skickade missivbrev, även personliga kontakter med rektorer togs. I samråd med de olika rektorerna kunde undersökningen läggas in på tisdagar 14.30 när skolans pedagogiska personal träffades. Jag besökte tre skolor tre tisdagar i följd och presenterade mig och enkäten. Enligt Stensmo, C. (2002) är informationen till besvararna mycket viktig både för att höja svarsfrekvens och för att uppfylla forskningsetiska regler. Alla fick information om att det var frivilligt och helt konfidentiellt, alla närvarande fick

varsitt exemplar av undersökningen och fick välja själv om de skulle lägga in en ifylld blankett eller blank i min speciella inlämningsportfölj. Jag gick när de fyllde i blanketten och en kontaktperson hämtade mig när det var klart varefter jag låste portföljen. Den fjärde skolan fick rektorn samla in till (pga. tidsbrist). Alla lärare på den fjärde skolan lämnade in i ett kuvert och den siste limmade igen det varav det gavs till rektorn. Kuvertet sprättade jag upp och blandade genast svaren med de andra i undersökningen. När jag hade fått in alla så blandade jag en gång till och därefter när jag var säker på att inte kunna identifiera någon själv, började jag att sammanställa svaren. Således vet varken jag eller någon annan vem som har svarat på varje enskild blankett vilket är viktigt enligt Johansson B. Svedner, P-O. (2006). Jag har därigenom med metoden säkerhetsställd att ingen har kunnat förorena svaren och minimerat risk med andra fel. Jag har också minimerat risken att jag själv på något sätt kan påverka undersökningen negativt eller positivt. Alla dessa åtgärder tror jag påverkade och höjde svarsfrekvensen något som Cohen L. Lawrence M. Morrison K. (2007) skriver om, *Improving response rates in a survey*. X kommun är en relativt liten kommun på ca 10 000 innevånare där anonymitet inte alltid kan vara lätt. Även Stensmo, C.(2002) tar upp konfidentiellt som viktigt, jag samlade in alla enkäter och har dem inlåsta, där endast jag har tillgång till dem. Alla besvararna var myndig och inget övrigt samtycke behövdes, inget beroendeförhållande fanns heller Stensmo, C. (2002). Dessutom så hade jag mitt missivbrev som informationsbrev på första sidan på enkäten, således fick varje besvarare all information både muntligt och skriftlig, se bilaga, missivbrev. Antalet enkäter som delades ut (60 st.) kan tyckas lågt men omfattar alla högstadielärare och två småskolor. Jag valde högstadieskolorna eftersom där finns fler pedagogiska vuxna, att dela ut till de sista skolorna hanns inte helt enkelt med. Lärdom av detta är att det är lättare att undersöka större skolor med fler anställda, mindre kontakter att ta och fler på samma yta. Att välja X kommun med ca 100 lärare, (barnskötare, förskolepedagoger och friskolor inräknat) kan tyckas dumt när Johansson B. Svedner, P-O. (2006) föreskriver att studenten/forskaren ska satsa på ca 200-300 enkätutskick för att göra den så bred som möjligt. Johansson B, Svedner, P-O. (2006) skriver dock att enkäten då endast ska omfatta 10-15 frågor, för att göra den enkel och snabb att besvara och enkel att bearbeta/sammanställa. Jag vill med mina frågeställningar två och tre söka samband eller möjliga förklaringar. Det lämpar sig bäst därför att göra en större enkät till ett mindre antal deltagare, Johansson B, Svedner, P-O. (2006).

## **5. Resultat**

Min enkät kom att slutgiltigen omfatta sex delar och sammanlagt 29 frågor.

60 stycken enkäter delades ut. 46 stycken enkäter återlämnades plus en (1) som betecknas som bortfall. (Kopiatorn hade missat fyra av åtta sidor på bortfalls blanketten). Summa =47 stycken. 46 bearbetades. 13 stycken Ej återlämnade eller återlämnade ej ifyllda.

Enligt Stensmo, C. (2002) så är bortfallet inom tolerant nivå. Bortfallet bör ej överstiga 25 % i en surveyundersökning. Mitt bortfall är ca 21% på 13 stycken ej återlämnade och med den 14.e blir det fortfarande under 25 %.

X kommun har i skrivande stund ca 10 skolor. (Mycket händer nu med sammanslagningar och friskolor samt nedläggningar.)

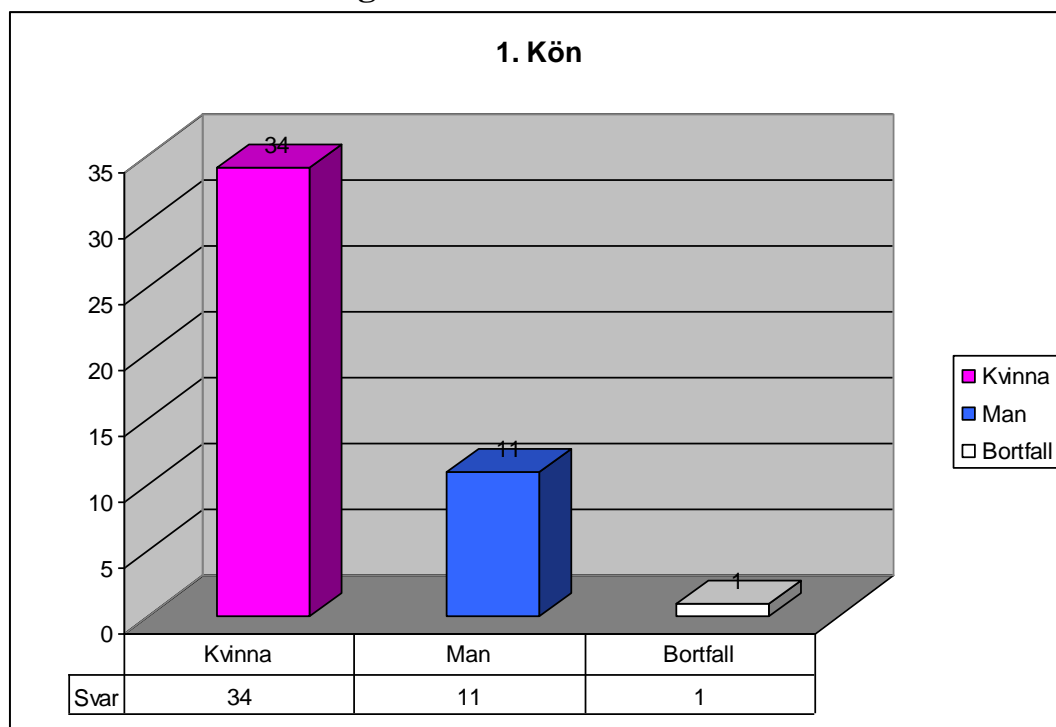
Fyra skolor fick enkäten två 1-5 skolor och de två enda högstadieskolorna som har 6-9 årskurser.

Av figur 14 framgår att en knapp majoritet av lärare aldrig har eller nästan aldrig utsatts för kränkningar. Andelen lärare som svarar att de ofta utsätts för kränkningar är mycket liten. Endast en person anser sig ofta utsättas för kränkningar. Resultatet i figur 18 visar att hot är än mindre vanligt än kränkningar. Våld är enligt figur 22 mindre vanligt än hot. Även om skillnaden mellan hot och våld är mycket liten. Viktigt är att figur 5 visar att nästan alla har jobbat mer än 6 år och att många har jobbat mer än 20 år som lärare. Slutsatsen är att kränkningar förekommer men att hot och våld mot lärare är ovanligt. Resultatet av figur 15 visar att det är mer vanligt att svarspersonen ser andra lärare kränkas än att de själva kränks. Resultat av figur 17 visar en delning mellan svarspersonerna där en del svarar att de aldrig låter en kränkning passera. Samtidigt finns en ganska stor grupp som låter kränkningar passera i olika omfattning. Figur 21 visar att när det gäller hot låter färre dem passera utan åtgärd. När det sen gäller våld blir det ännu ovanligare att det tillåts passera utan åtgärd, endast tre svarspersoner tillåter våld att passera utan åtgärd. En majoritet har enligt figur 26 känt olust inför sitt arbete på grund av kränkningar, hot och våld från elever. Denna fråga finns det ej heller något bortfall ifrån, så resultatet stärks. En liten grupp har sällan eller nästan aldrig undvikit sin arbetsplats på grund av kränkningar, hot och våld från eleverna, detta visar figurer 27 och 28. Dessa har ej heller bortfall och stärks därför i resultatet. Trots att våld, hot och kränkningar förekommer är det ovanligt att en elev anmäls för brott mot lärare enligt figur 29.

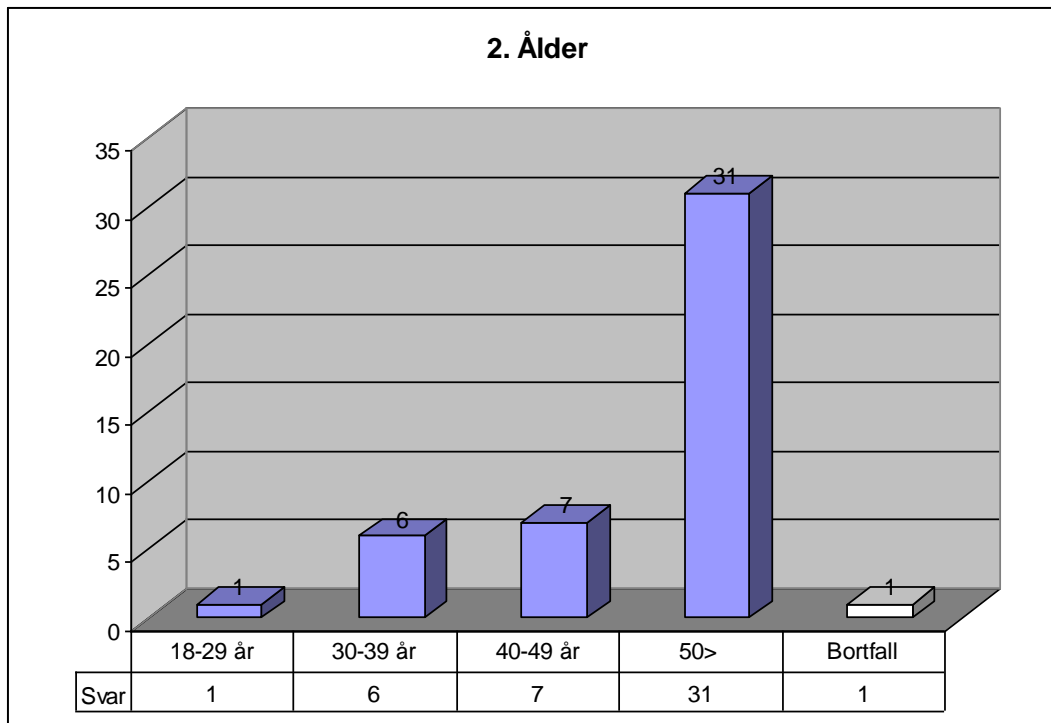
## 5.1 Att utläsa Figurer.

För att kunna vara övertydlig har jag lagt in en färgvärdering där det har varit lämpligt. Fråga ett är undantaget där de vanliga köns färger fått sedvanlig plats. Värde neutrala frågor är alla blå. Färgernas betydelse är **Mörkgrön =Mycket bra, Ljusgrön =ganska bra, Gul =värde neutral Orange =lite dåligt, Röd =Mycket dåligt**

## 5.2 Resultatredovisning.

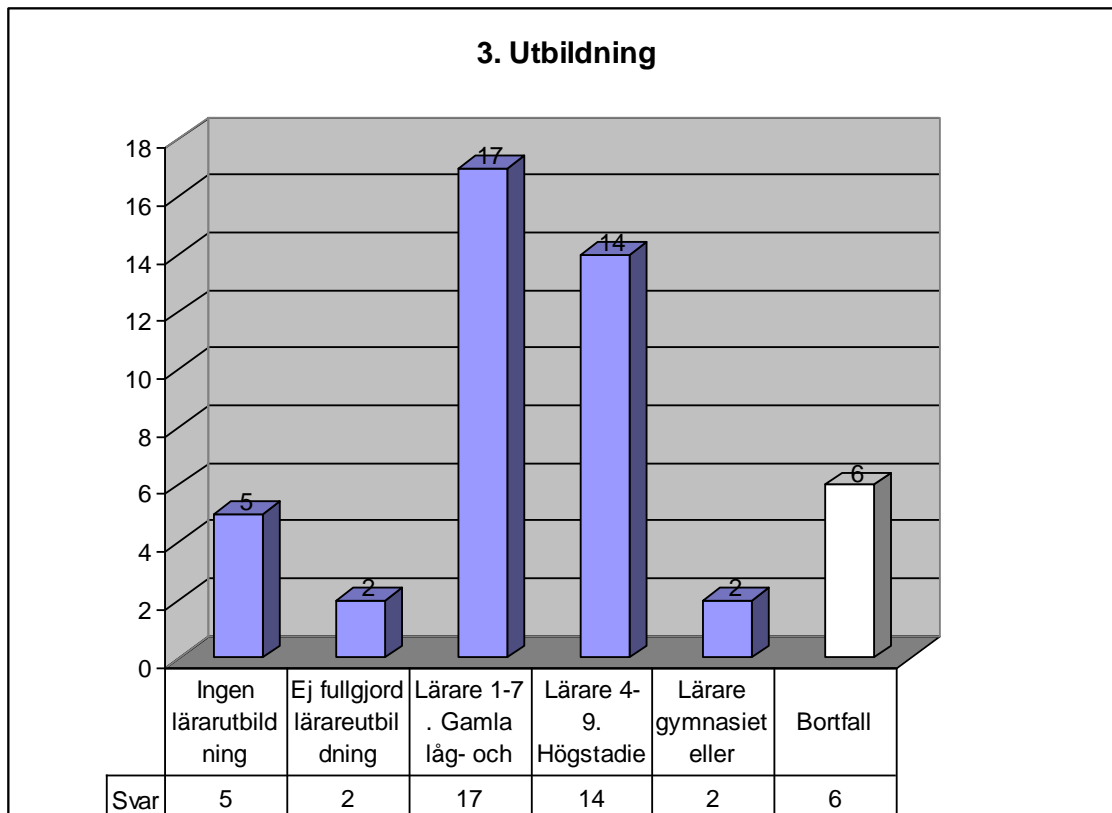


Figur 1. Deltagarnas könsfördelning.

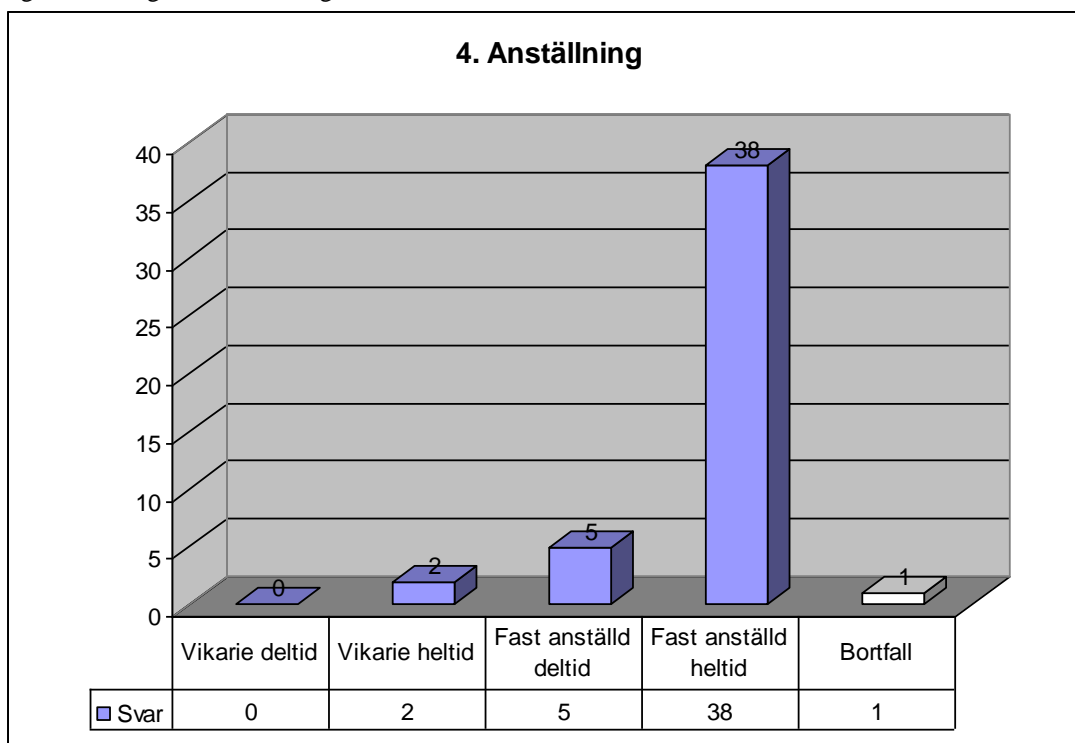


Figur 2. Deltagarnas Ålder.

Som synes utgör männen 31 % och kvinnorna 68 %. För undersökningens del är kvinnorna överrepresenterade. Enkäten visar att 67 % i undersökningen är mellan 50 år eller max 70 år, (när lärare tvingas ta pension). Män och kvinnor är ungefär jämt fördelade i åldersgrupperna. Männen har generellt högre utbildning än kvinnorna. Intressant är att de fyra skolor som undersökts har två kvinnliga rektorer och en manlig. (En kvinna är rektor över två skolor). Av dem som saknar lärarutbildning är de flesta kvinnor. Undersökningen riktades till alla med pedagogisk kontakt och då var även några av skolornas övriga personal med. Varken kön eller utbildning kunde statistiskt fastställas ha inverkan på resultatet.



Figur 3. Deltagarnas utbildning.



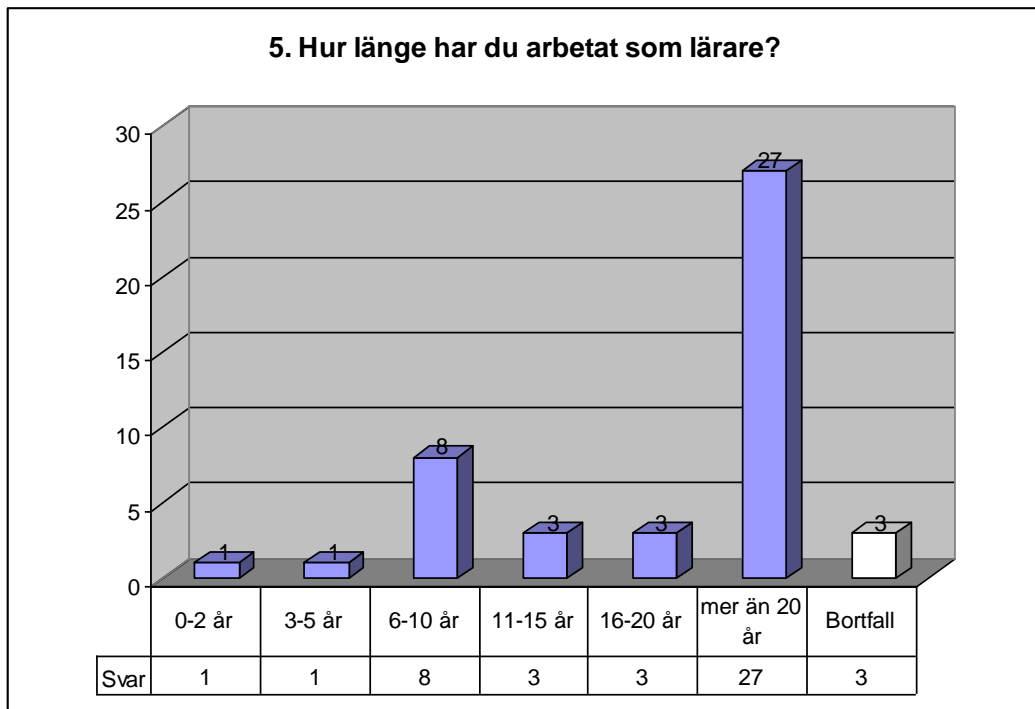
Figur 4. Deltagarnas anställning.

Inga deltidsvikarier valde att svara på enkäten (möjligen bortfallet, 1 besvarare).

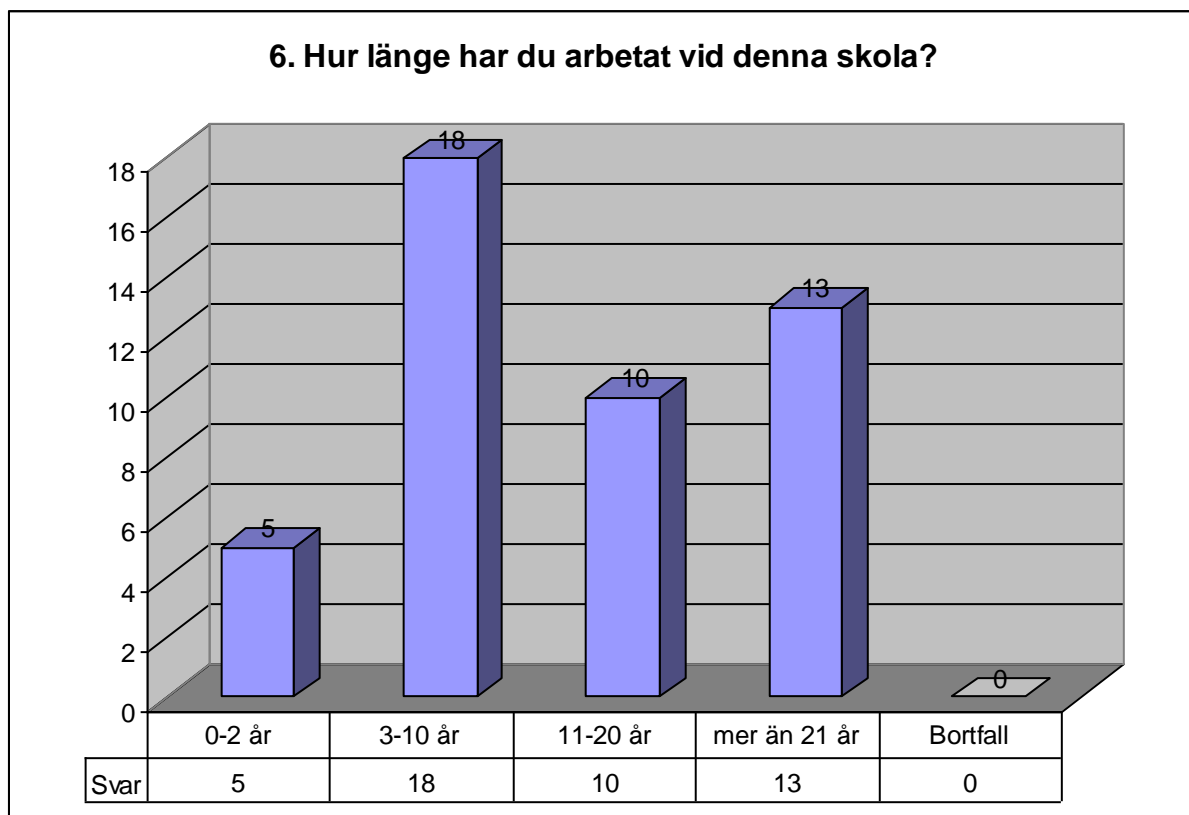
Undersökningens besvarare belyser mer de fast anställda än övriga grupper. Här visas även att



de timvikarier som inbjöds delta valde att avstå. Det var 12 stycken som avstod att göra enkäten. Det är inte säkerställt att alla var timvikarier.



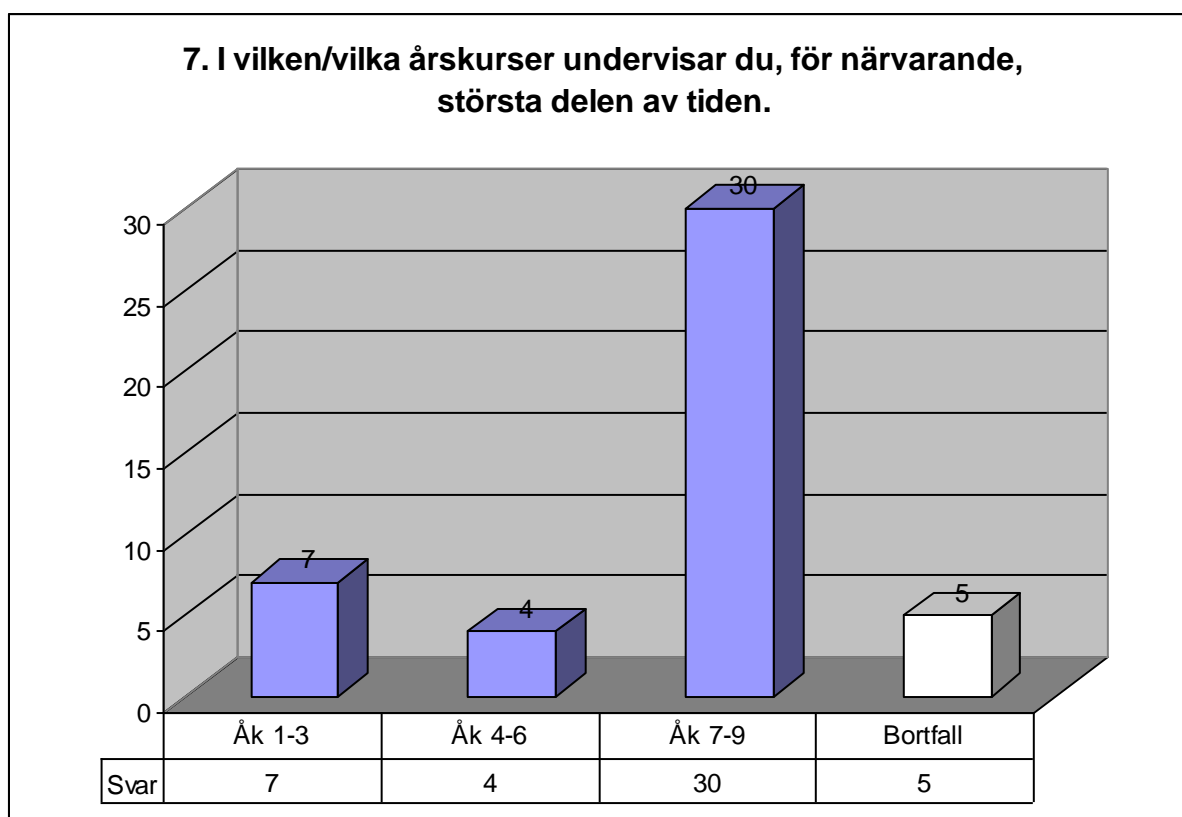
Figur 5. Deltagarnas arbetserfarenhet.



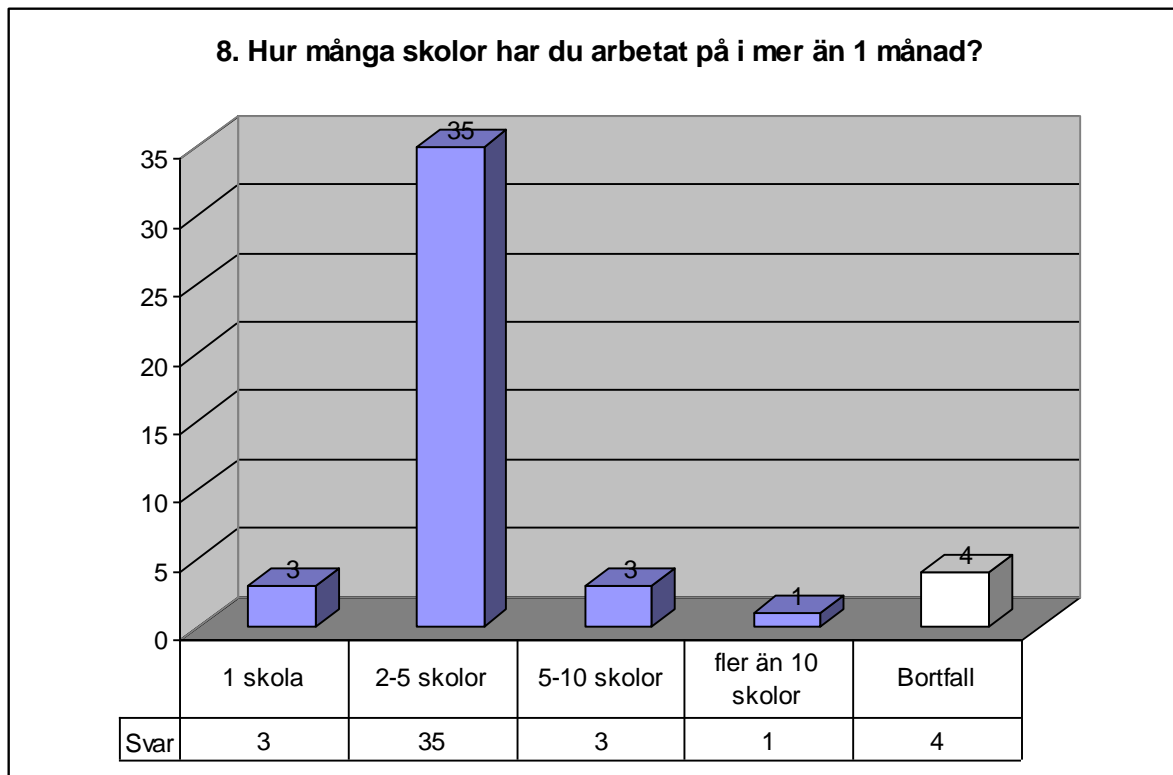
Figur 6. Anställningens längd.

Ungefär 59 % har arbetat mer än 20 år som lärare. Nästan alla lärare är erfarna och många är dessutom mycket erfarna och har jobbat länge på samma skola. Besvararnas erfarenhet och deras stora erfarenhet av den skola där de jobbar gör att resultaten på frågorna utvecklas under tid bygger på en kvalificerad bedömning. Ändock visar figurer framledes på en skillnad mellan god erfarenhet och mycket god och lång erfarenhet.

Trots många omstruktureringar i skolorna i X kommun är det ändå endast 5 besvarare som jobbat 0-2 år på den skola de är anställda vid nu.



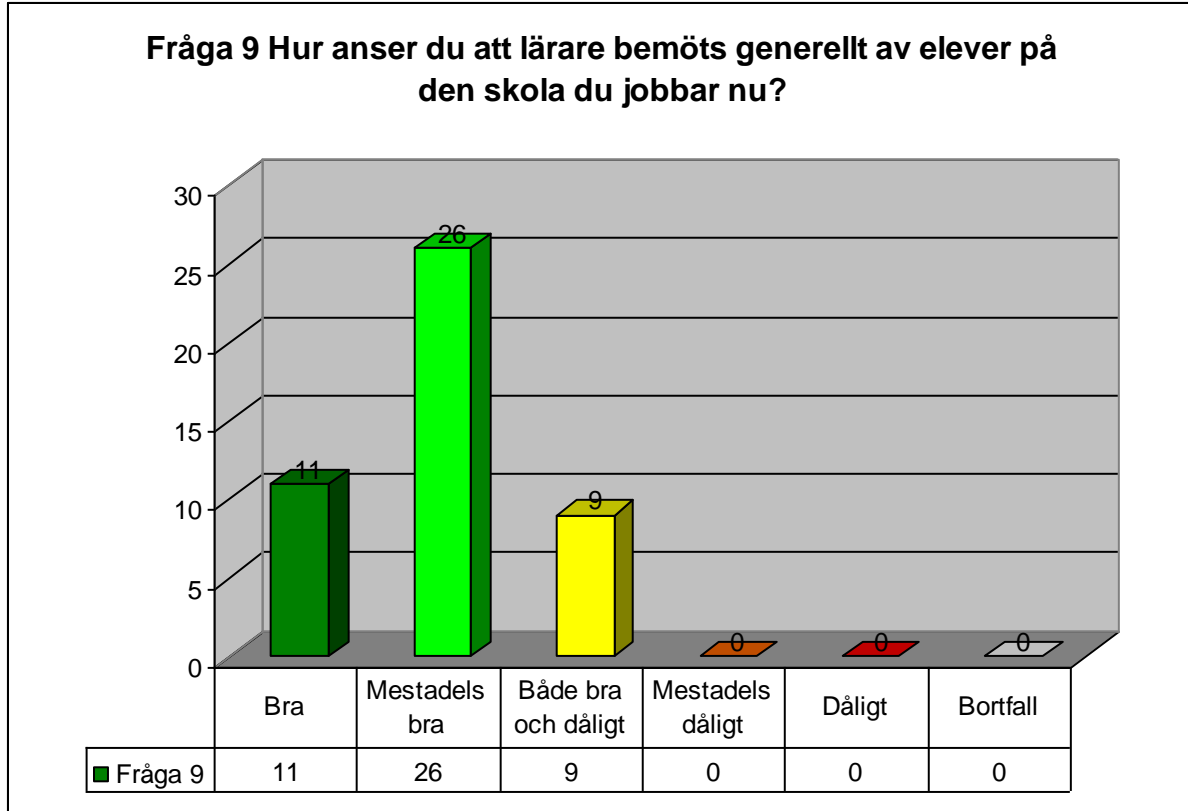
Figur 7. Deltagarnas årskurser.



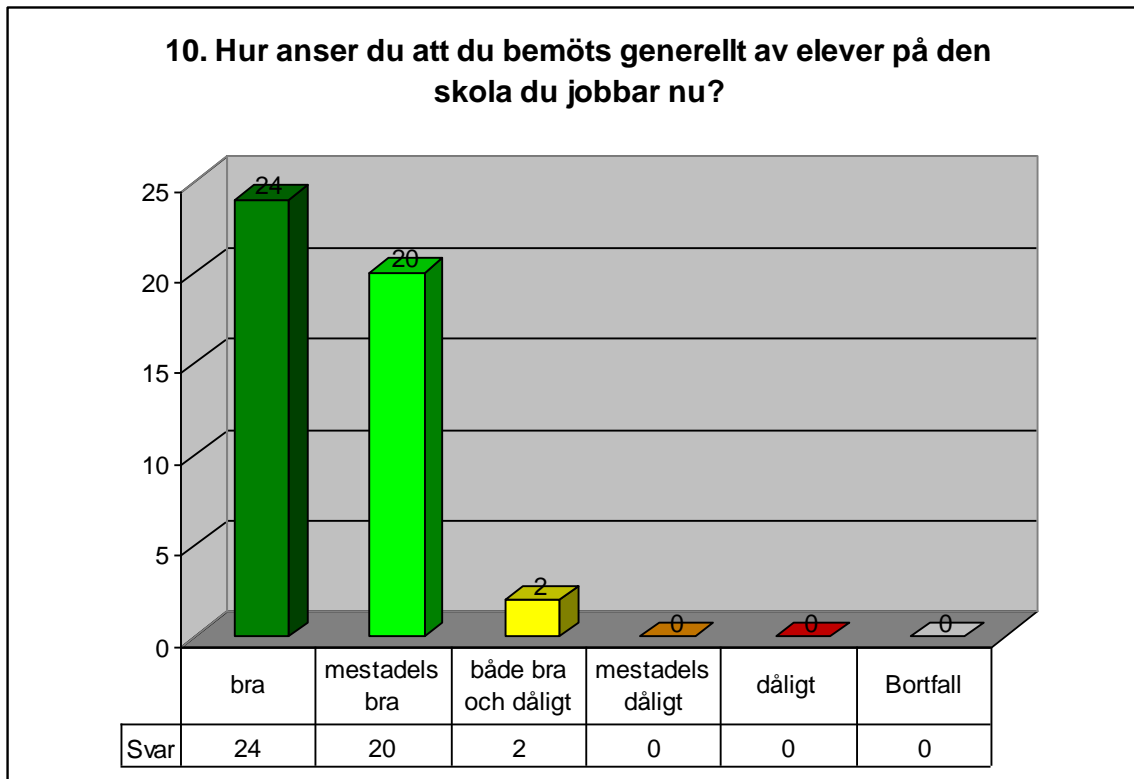
Figur 8. Deltagarnas arbetserfarenhet från olika skolor.

Av 30 stycken besvarare undervisar i huvudsak vid åk 7-9 men endast 14 stycken har behörighet 4-9. Det visar sig att många lärare undervisar i årskurser de formellt inte är behöriga i. Det går dock inte att med statistisk säkerhet se om detta påverkar utsatthet för kränkningar, mm.

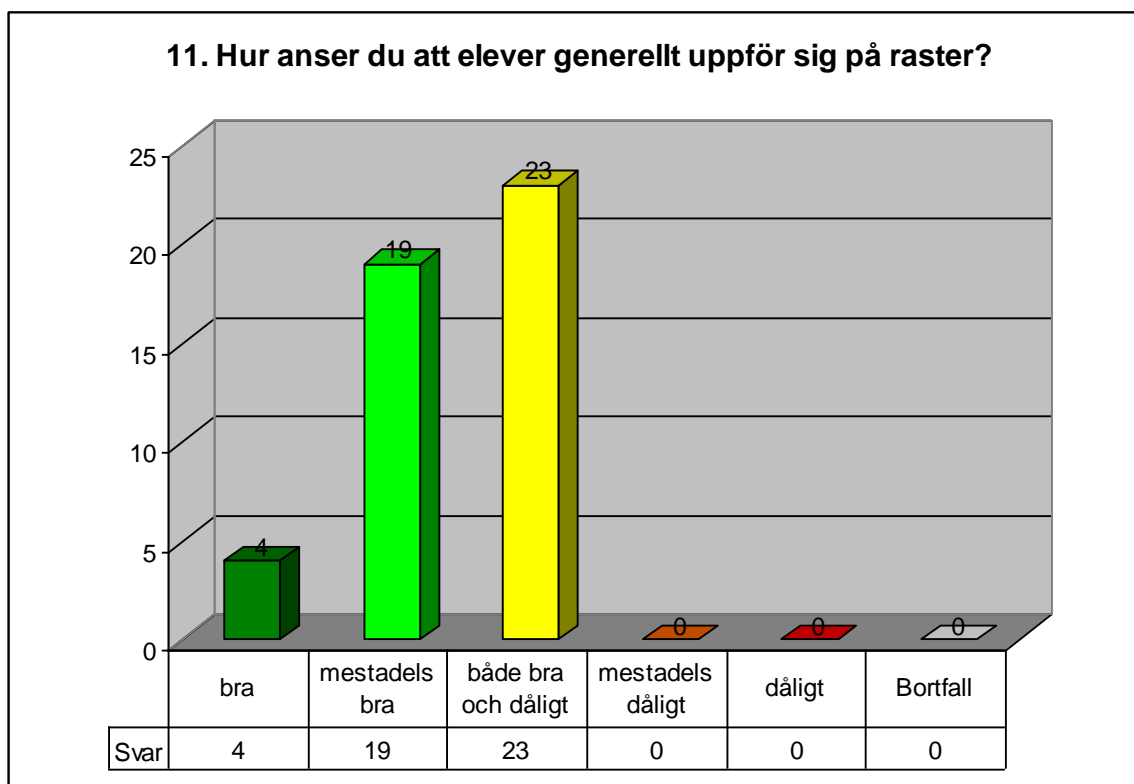
Av deltagarna har ca 76 % erfarenhet av 2-5 skolor. De flesta besvarare har stor erfarenhet av ett fåtal skolor där de jobbat länge. De flesta besvarare anser sig mötas bra eller mestadels bra av elever. Ett antal av besvararna svarar att de bemöts bättre än kollektivet som helhet.



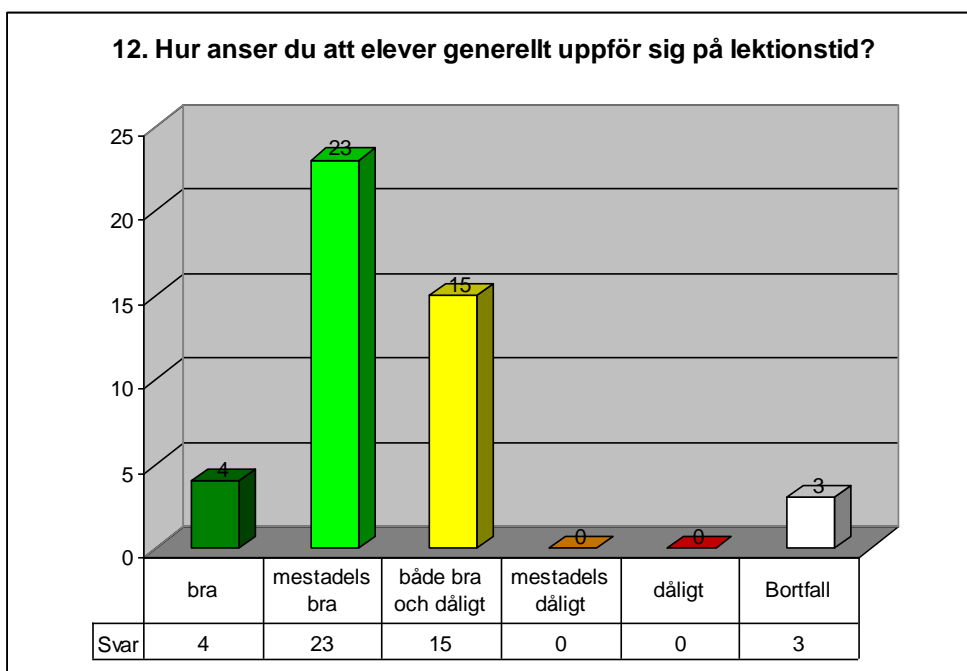
Figur 9. Generellt bemötande av kollegor.



Figur 10. Generellt bemötande av den egna personen.



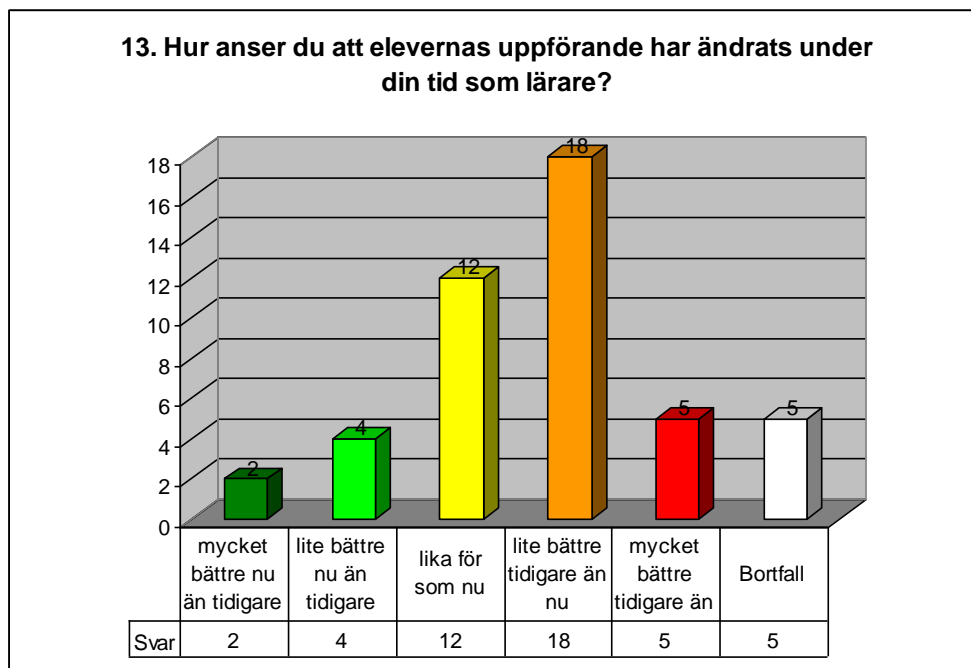
Figur 11. Elevers uppförande på raster.



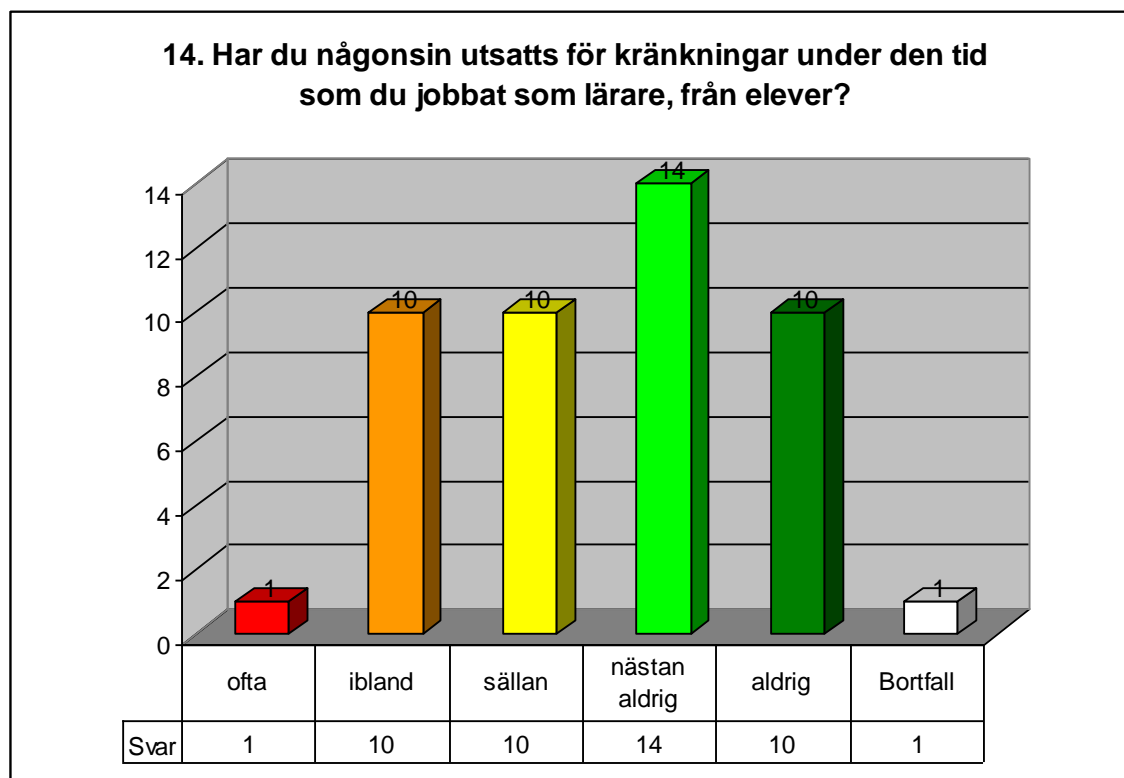
Figur 12. Elevers uppförande på lektionstid.

Endast en liten grupp svarar att eleverna uppför sig bra på lektioner och raster. De flesta lärare anser sig att elevers uppförande är lite blandat, både bra och dåligt. Om figurerna jämförs

kring elevers uppförande nu och tidigare så är en liten majoritet av åsikten att eleverna uppförde sig bättre förr. Det är oftast besvarare med lång erfarenhet som hävdar detta.



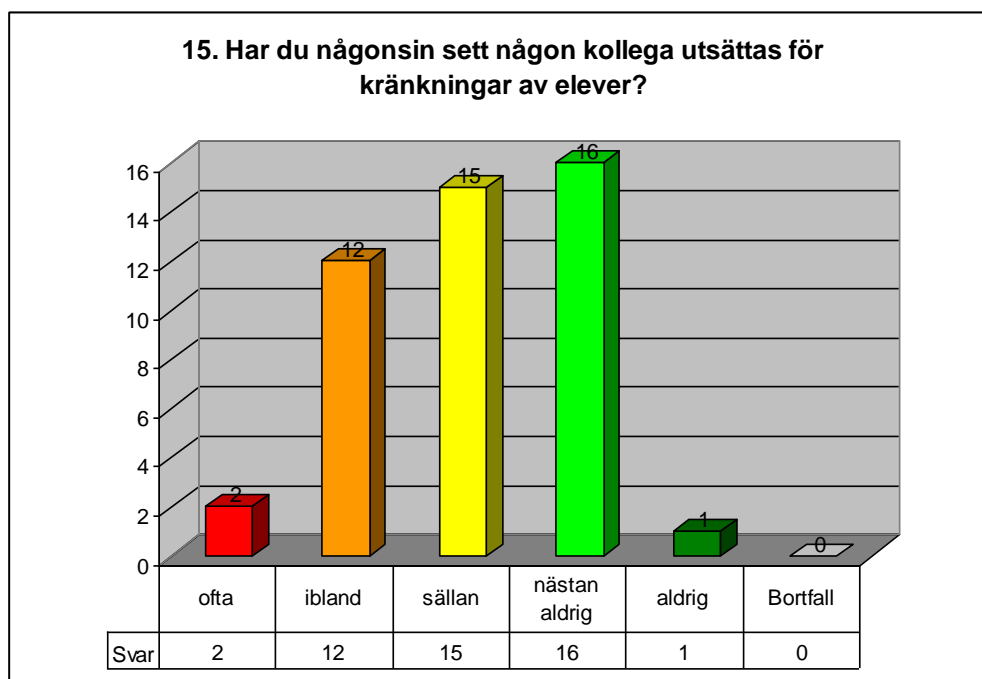
Figur 13. Elevers uppförande över tid.



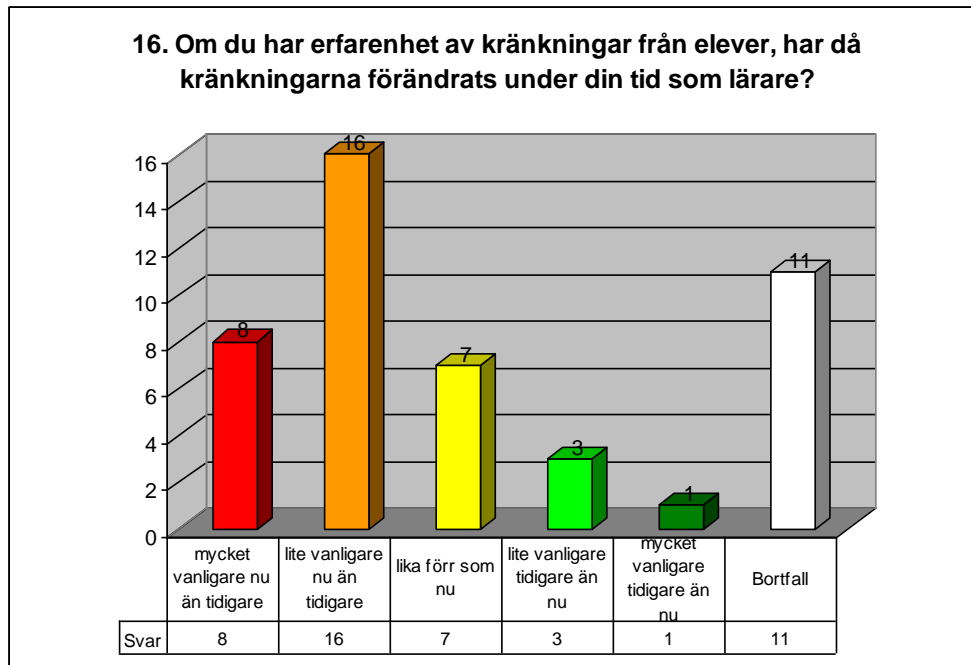
Figur 14. Lärares utsatthet för kränkningar.

Svaren visar att kränkningar tydligt förekommer mot lärare, men även att 10 besvarare aldrig har drabbats. Resultatet i jämförelse med deras långa erfarenhet som lärare fråga 5-6 visar en tendens till att några få besvarare har jobbat i mer än 20 år som lärare och aldrig utsatts för kränkningar, genomgång av enkäter styrker detta. Resultaten visar en tendens att trots lång erfarenhet och fast anställning samt utbildning har få utsatts för upprepade kränkningar. Hot och våld är än mer ovanligt i denna grupp. De flesta lärare låter inte hot och våld passera utan åtgärd. Däremot låter fler än hälften av besvararna kränkningar passera utan åtgärd.

Besvararna svarar att kränkningar, hot och våld blivit lite mer vanligt förekommande. Det är dock värt att notera att bortfallet är förhållandevis stort, större än vad som kan anses rimligt att en del av besvararna inte har arbetat så länge. Det är mera vanligt att besvararna ser andra utsättas för kränkningar, hot och våld än att de utsätts själva. Bortfallet på figur 16 är större än vad de som aldrig utsatts på figur 14.

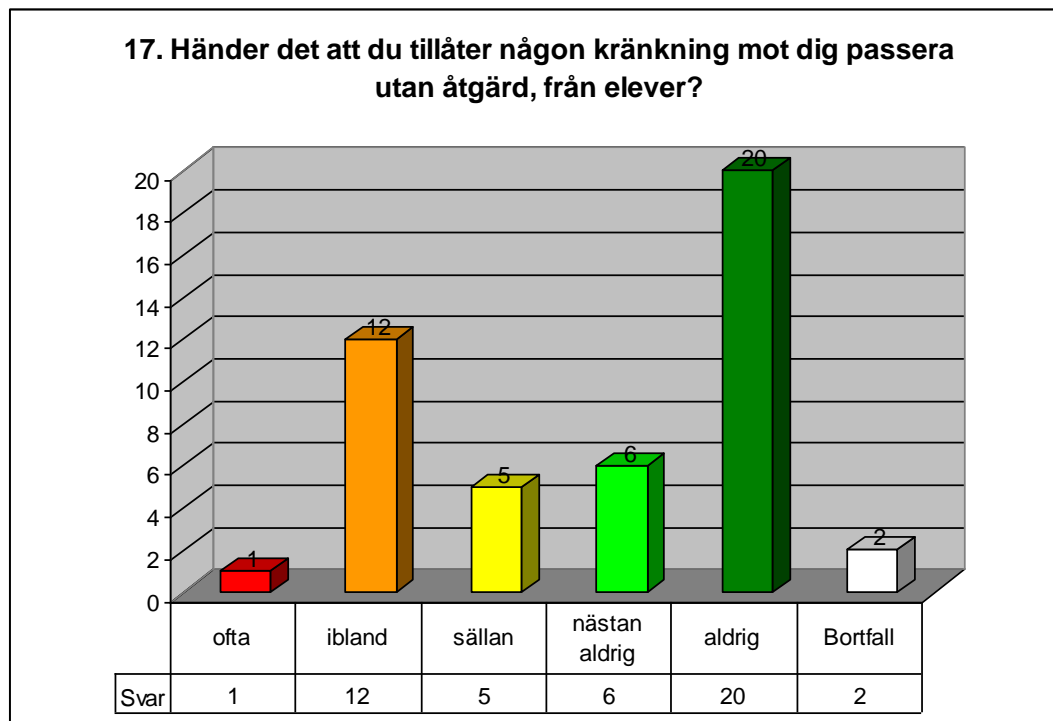


Figur 15. Kollegors utsatthet för kränkningar.



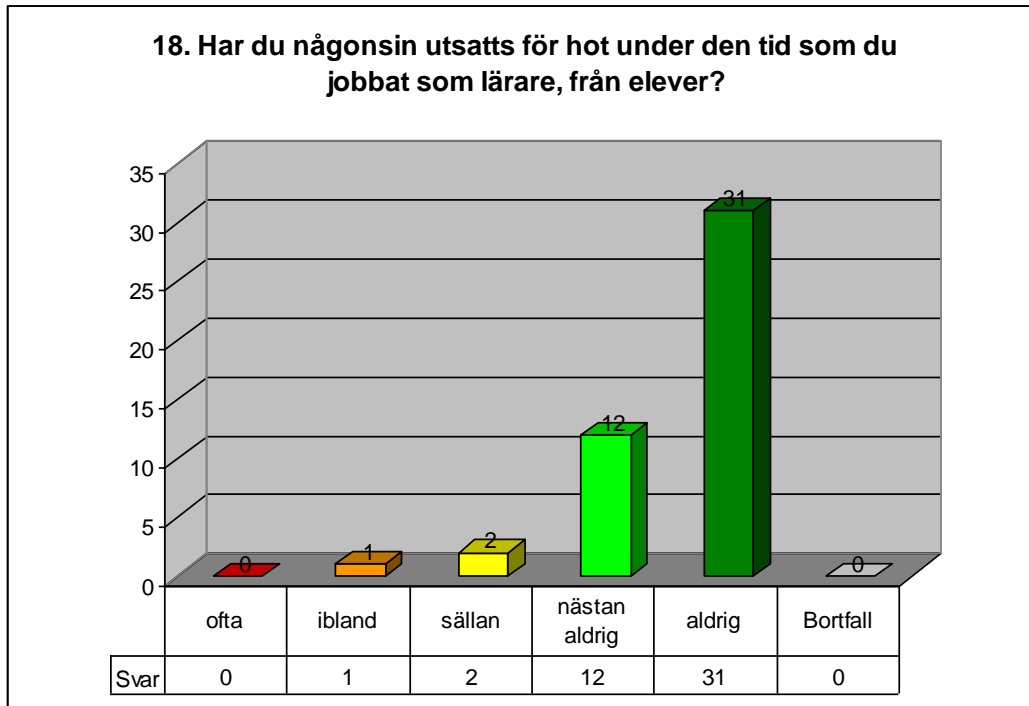
Figur 16. Kränkningars förändrande över tid.

Resultatet från figur 15 visar att det är vanligare att besvararna ser andra kränkas, än att de själva kränks. Resultatet stärker arbetsmiljöverkets inkommande rapporter om att lärare kränks mer nu än tidigare. Bortfallet på 11 besvarare är märkligt, då dessa tydligen (fråga 15) sett elever kränka andra vuxna.



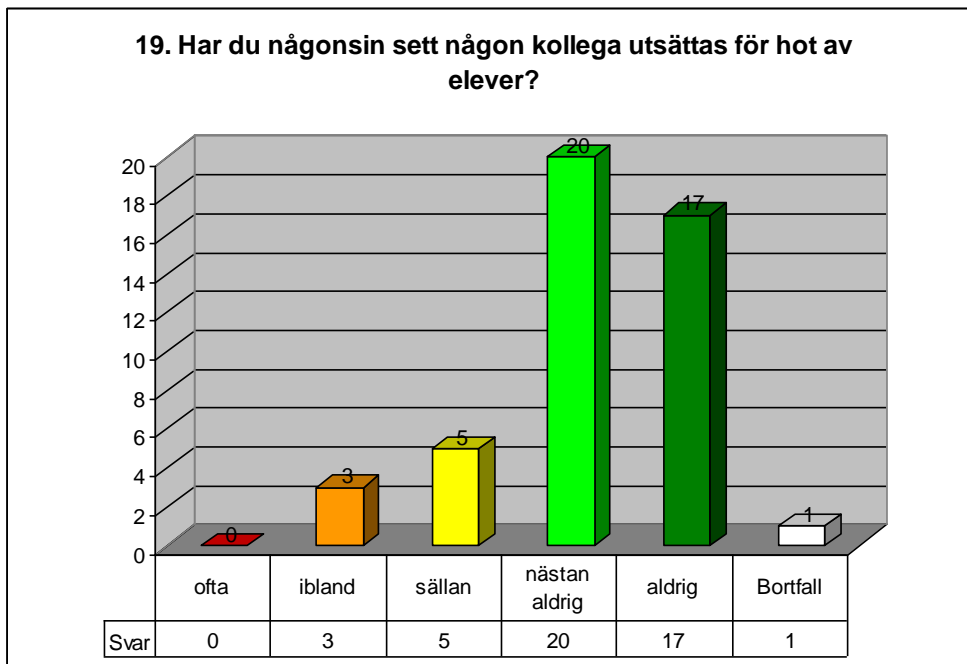


Figur 17. Reaktion mot kränkningar.

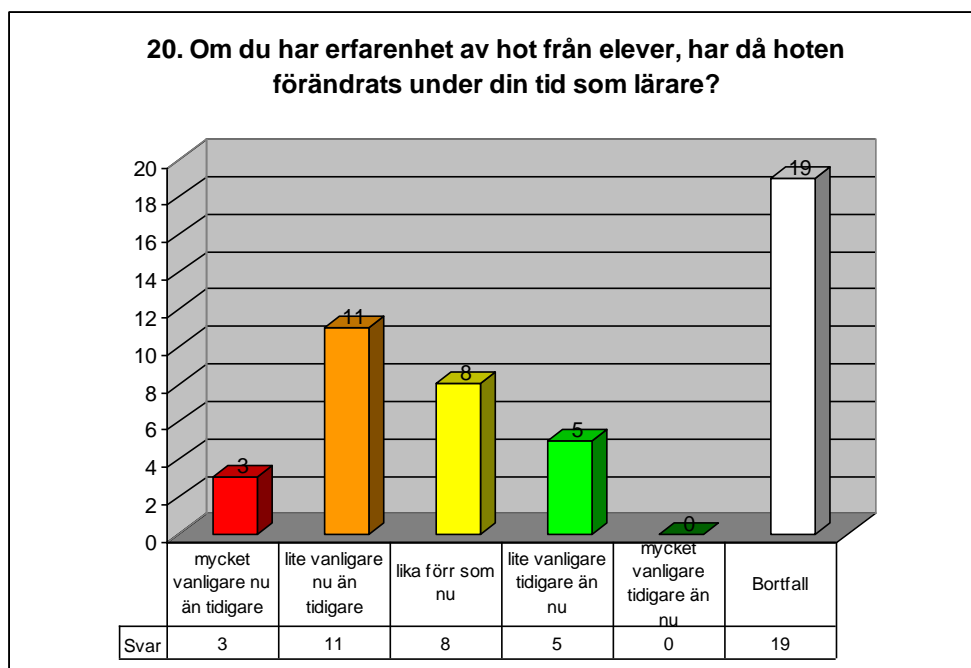


Figur 18. Lärares utsatthet för hot.

24 stycken besvarare har låtit kränkningar passera utan åtgärd i varierande förekomst täthet, 20st besvarare svarar aldrig. Fast många lärare har lång arbetserfarenhet så har ändå 31 besvarare aldrig blivit utsatt för hot.



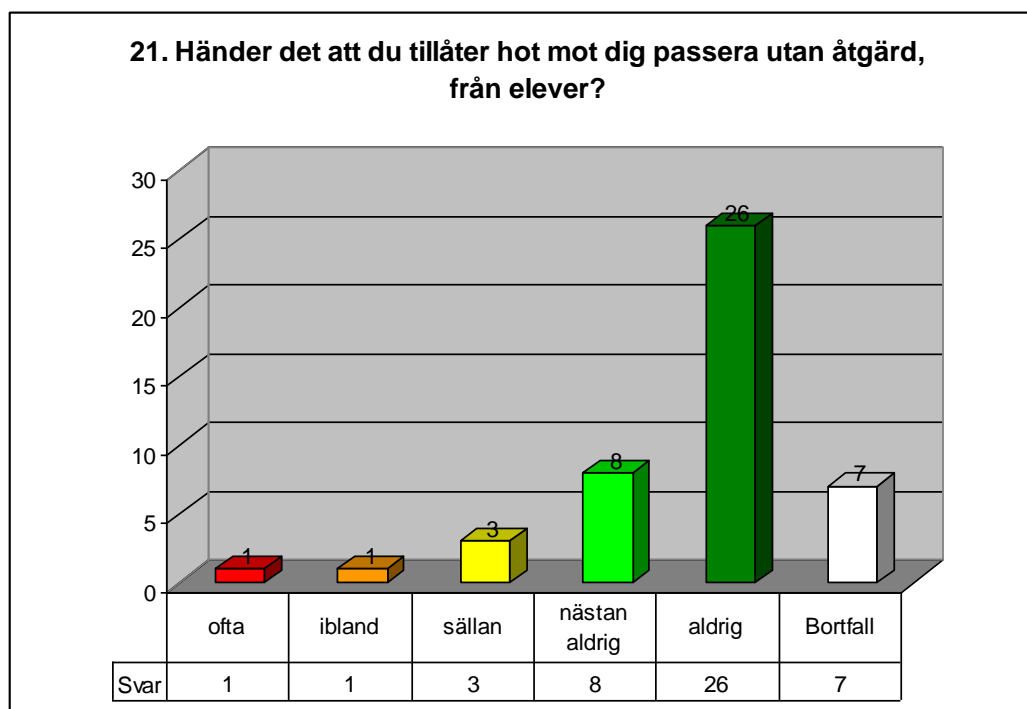
Figur 19. Kollegors utsatthet för hot.



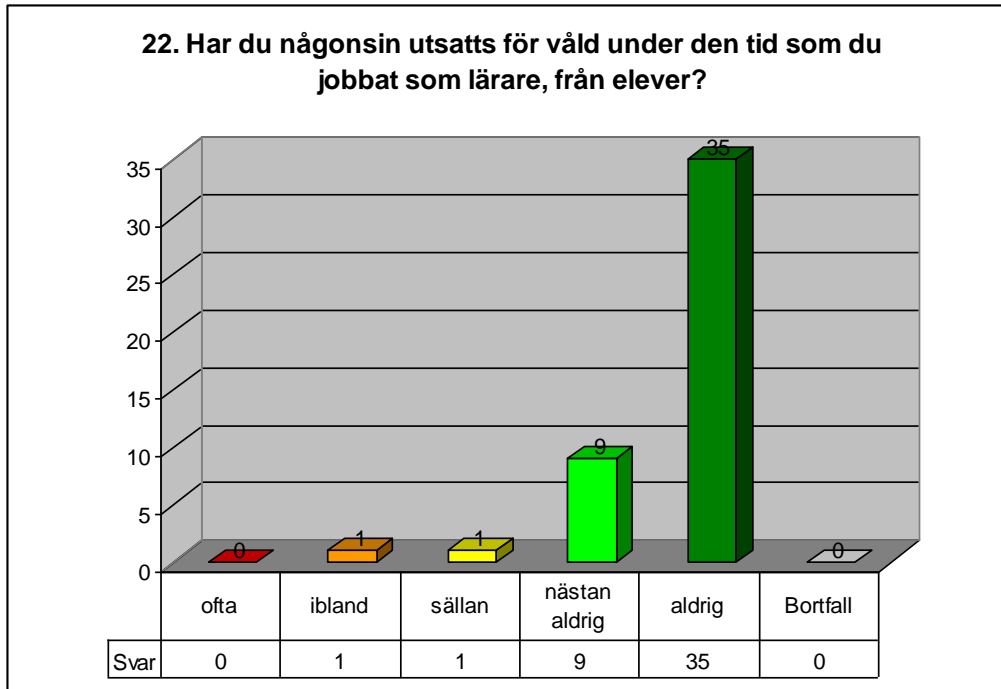
Figur 20. Förändrande av hot under tid.

Fler har sett kollegor bli utsatta för hot, än vad de har utsatts för själv, (se fråga 18).

Figur 20 har 19 bortfall, frågan skulle ha utformats bättre. Svarsalternativ för de som aldrig upplevt eller sett hot skulle ha funnits. Tendensen pekar ändå på att hot blivit vanligare.

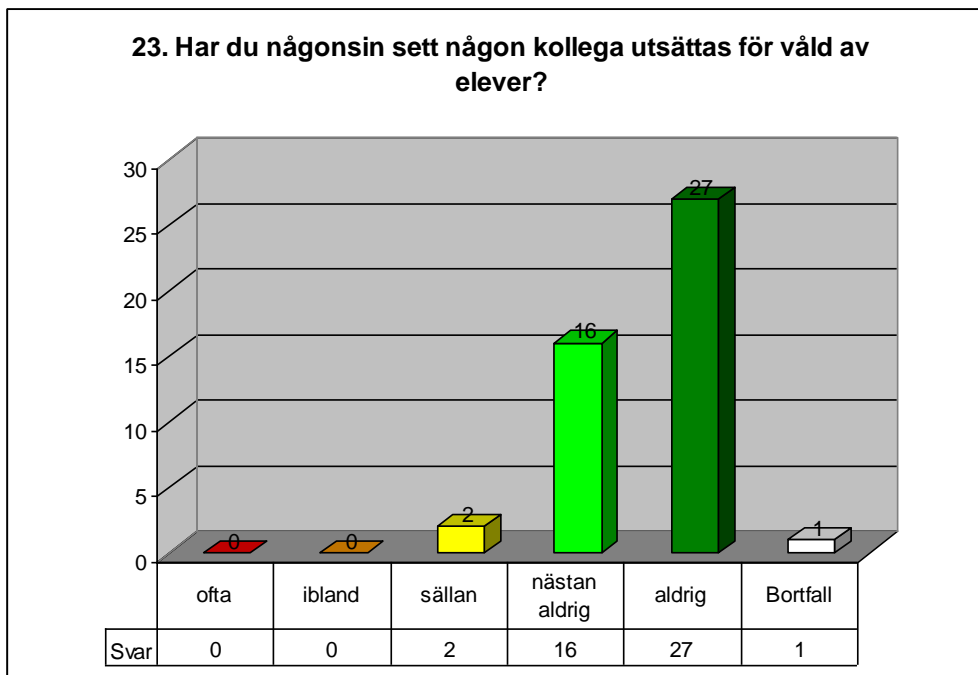


Figur 21. Reaktionen mot hot.

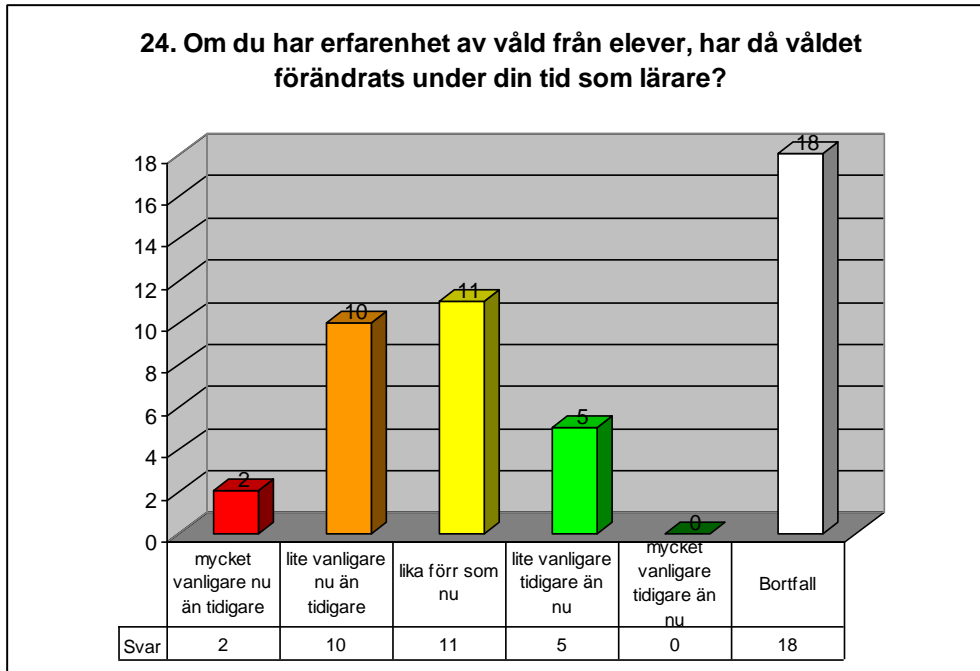


Figur 22. Utsatthet för våld.

Vid figur 21 är den positiva zonen är övervägande, även om förekomsten av hot finns. Vid figur 22 är den positiva zonen är övervägande, även om förekomsten av våld finns.

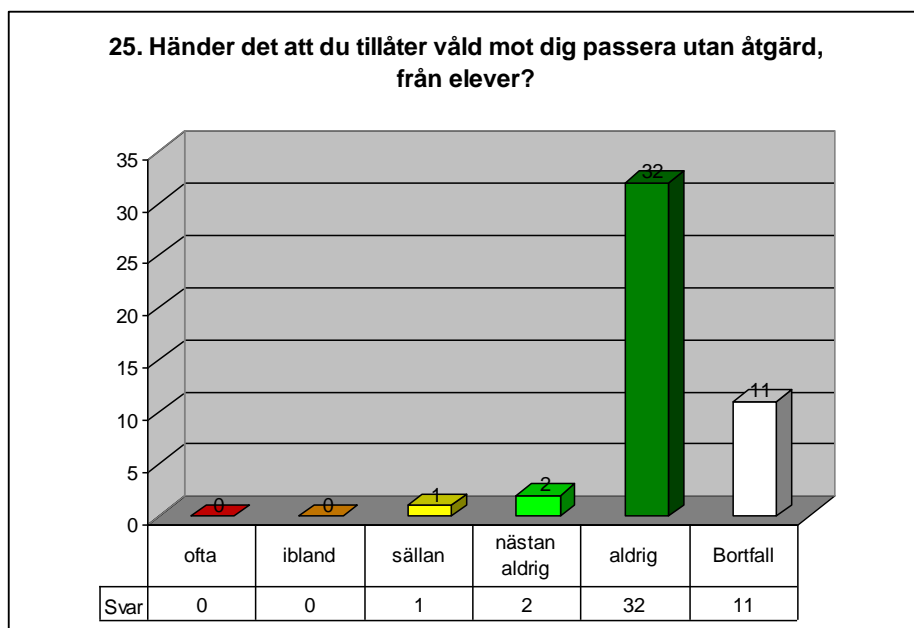


Figur 23. Uppfattning om kollegors utsatthet.

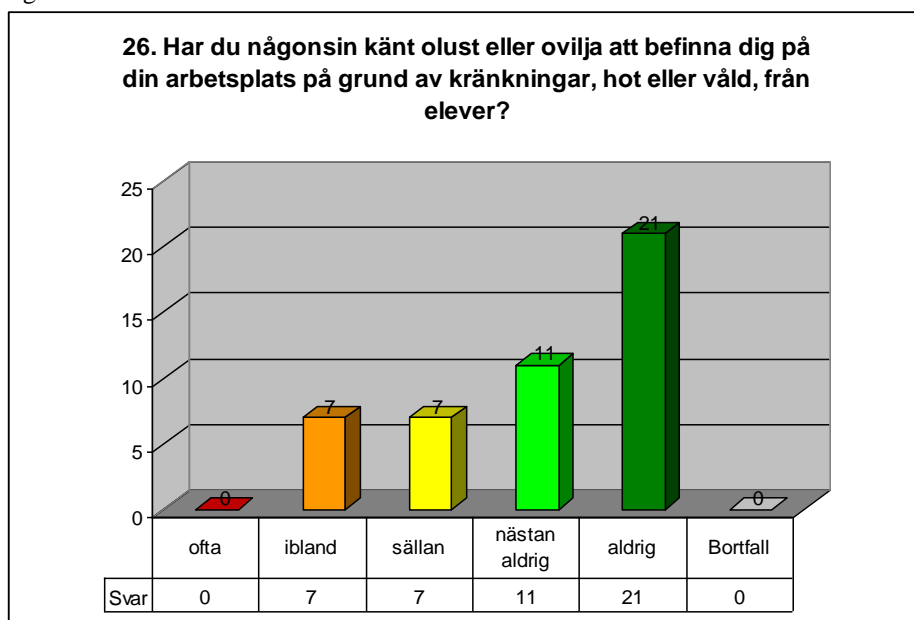


Figur 24. Våldets förändring över tid.

Återigen vanligare att se någon bli utsatt, än att besvararens egen person blivit utsatt. 18 bortfall, frågan skulle ha utformats bättre. Svarsalternativ för de som aldrig upplevt eller sett våld skulle ha funnits. En svag tendens pekar på att våldet ska ha blivit vanligare, men motsäges av frågorna 22-23.



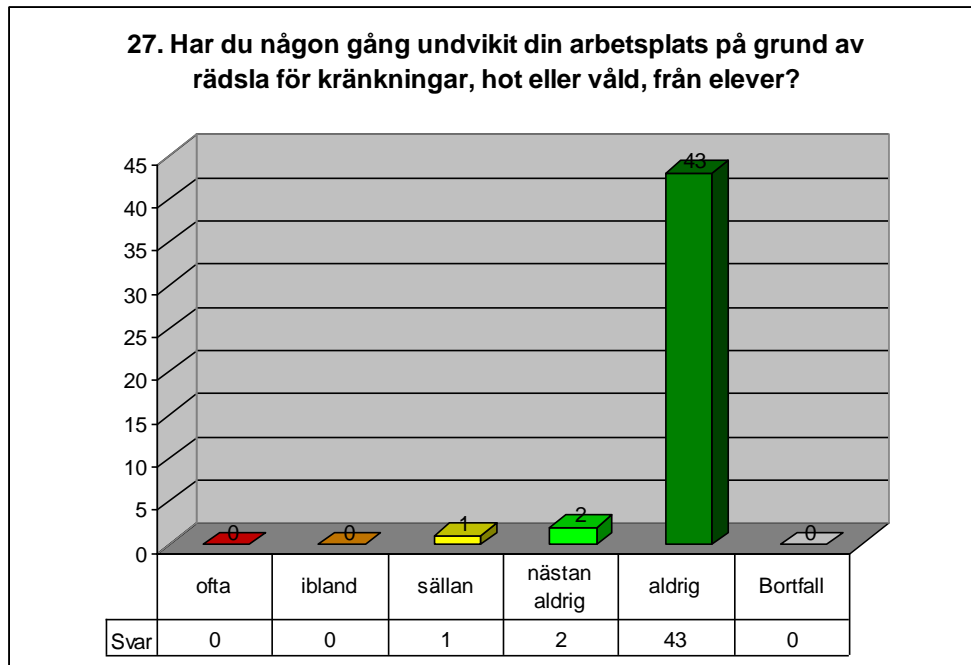
Figur 25. Reaktion mot våld.



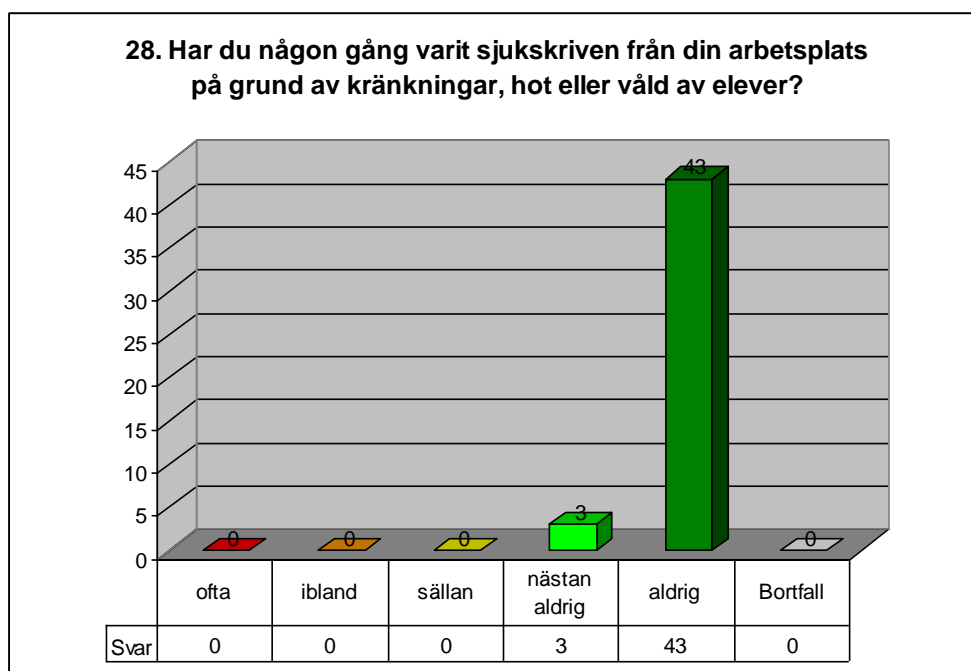
Figur 26. Ovilja mot att befinna sig på arbetsplats.

Figur 25 visar 11st bortfall, frågan skulle ha utformats bättre. Svartalernativ för de som aldrig upplevt eller sett våld skulle ha funnits.

Tendensen visar att det förekommer fler besvarare som någon gång känt olust eller ovilja på sin arbetsplats än de som aldrig gjort det.

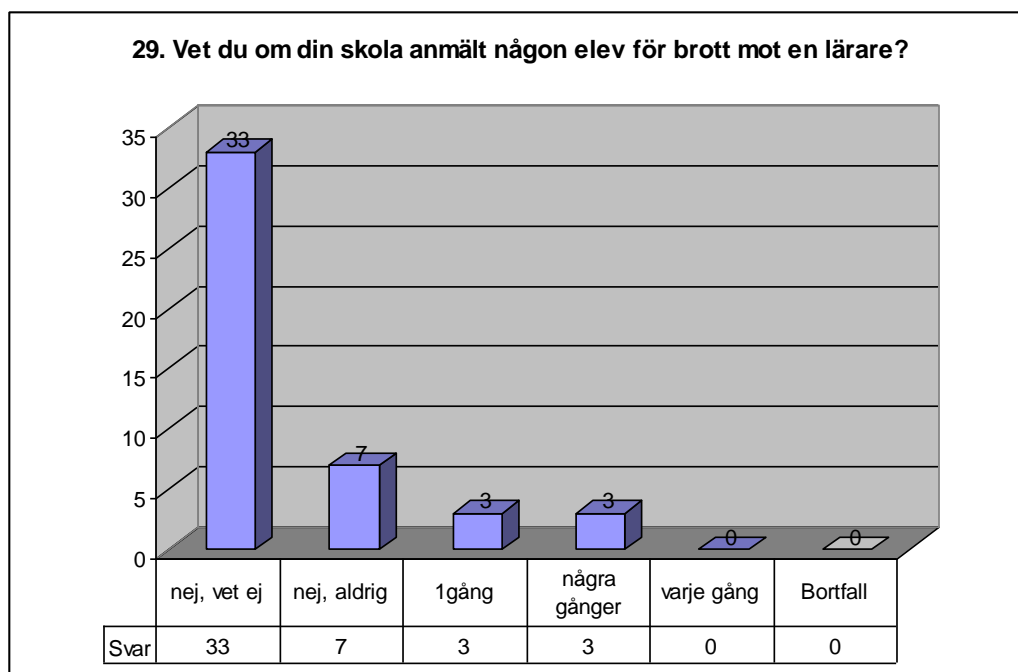


Figur 27. Rädsla på arbetsplatsen.



Figur 28. Sjukskrivning på arbetsplatsen.

Figur 27 och 28 visar att 43st besvarare aldrig undvikit eller sjukskrivit sig från sin arbetsplats. Det är en procentuellt liten del av besvararna som varit borta på grund av kränkningar, hot och våld. Det går dock inte att bortse från de besvarare som svarat att de nästan aldrig eller sällan har undvikit sin arbetsplats.



Figur 29. Kunskap om anmälningar.

Stor ovisshet om anmälningar har funnits eller ej. Mycket stor del av besvararna svara att de inte vet om skolan anmält någon elev. De 18 som någon gång sett en kollega utsättas för våld är betydligt fler än de 6 besvarare som känner till att någon elev anmälts för brott.

### **5.3 Resultatsammanfattning.**

Tendens till en stabil äldre erfaren kärna lärare kan utläsas, dessa har sett kränkningar men ej varit utsatt i någon större form själva, de är relativt överens om att det förekommer mer generella kränkningar nu än tidigare men har ingen/aldrig större rädsla att befinna sig på arbetet. De övriga nyare lärarna upplever dagens kränkningar mer personligt har större problem med detta, det ska tilläggas att det är svårare att få ihop dessa besvarare då deras svar spretar mer på olika alternativ. Kön spelar mindre roll för hur svarspersonerna svarar, erfarenhet och ålder tenderar att styra mer. Ingen stor skillnad har kunnat utläsas med hjälp av utbildning utan svaren har tenderat att följa återigen ålder och erfarenhet.

## **6. Diskussion**

Mitt mål med denna C-uppsats i Au3 har varit att verkligen lära mig något och att forska om något nytt ämne. När jag valde ämnet våld mot lärare trodde jag att någon litteratur skulle finnas, men som jag skrivit så har jag inte funnit någon. Fördelen är att det är roligare att försöka bryta eventuell ny mark. Jag förväntar mig kraftig kritik för att jag inte funnit mer

litteratur, men själv tycker jag att det blir konstlat att försöka jämföra T.ex. elever som mobbar elever eller vuxna som mobbar vuxna, med min undersökning som handlar om elever som utsätter lärare för obehagligheter. Estrada, m.fl. (2009). undersöker grovt våld i skolan men fokuserar mer på elever som misshandlar elever som enligt dem står för den största händelsefrekvensen, Men även där finns exemplen om lärare som kränks, hotas och misshandlas av elever.

## **6.1 Metoddiskussion**

Enkätmetoden fungerade till 99 %. Några svarsalternativ behöver förbättras, men förstörde inget. Endast 13 personer beslöt att inte delta, ett flertal av dessa var korttidsvikarier. Enkäten skulle kunna skickas ut till fler skolor och samla in fler svar om tid hade funnits. Att kunna befinna sig fysikiskt på plats på varje skola och kunna berätta om syftet och forskningen höjde förmodligen besvarandet. Att rektorer tillät besvarande på konferens tid hjälpte också till.

## **6.2 Resultatdiskussion**

1. Hur vanligt är det att lärare, vikarier samt skolpersonal med pedagogisk elevkontakt, kränks, hotas samt eventuellt blir utsatta för våld i kommunen X?

10 besvarare svarade att de aldrig kränks, men endast en besvarare svarade att de aldrig sett en kollega kränkas. Vidare så ansåg besvararna att kränkningar hade ökat nu i jämförelse med tidigare, några få ansåg att det varit sämre förr.

2. Hur påverkas läraren om denna blir utsatt för kränkningar, hot eller våld, kommer läraren av olika anledningar att låta detta passera i kommunen X? Fler än hälften hade låtit kränkningar någon gång passera, 20 besvarare svarade aldrig. Hot och våld tillåts inte i samma utsträckning passera.

3. Hur påverkas en lärares pedagogiska arbete om läraren blir utsatt för kränkningar, hot eller utsatt för våld, kommer läraren att undvika jobbet eller sjukskriva sig i kommunen X?

Undersökningen visar tydligt att hälften av besvararna har känt oro, olust eller rädsla, men inte till den grad att de valt att stanna hemma från jobbet, tre besvarare har dock vid ett fåtal tillfällen stannat hemma. Generellt framstår X kommun som en plats där lärare kan bli utsatta för kränkningar och i vissa fall låta dem passera. En stadig grupp med lång anställning och långt arbetsutövande står emot och har sällan eller aldrig utsatts. Även hot och våld förekommer men betecknas som sällsynt, ett fåtal låter hoten och våldet passera, men majoriteten gör aldrig det. Återigen står den "äldre" erfarnare gruppen där som inte blivit



utsatt. De flesta besvararna svarar att kränkningar, hot och våld ökar, men den "äldre" gruppen lägger sig på bortfall då dessa har svarat att de inte har erfarenhet av hot och våld. Märkligt är att alla frågor som ställs om iakttagelser om andra alltid är mindre positivt svarat än den egna personen. Det kan vara så att de kränkta personerna valt att byta jobb. En annan förklaring kan vara att det är svårt att erkänna att den egna personen har blivit kränkt. Det kan också vara så att den äldre generationen har svårt för att erkänna sig kränkta på grund av skamkänslor. Det går heller inte utesluta att eleverna har mer respekt för dem som är äldre även om massmedia och folkmun hävdar det motsatta.

### **6.3 Generell diskussion**

Estrada, m.fl. (2009) pekar tydligt på händelsekedjan mellan grovt samt dödligt våld och skolans pedagogiska miljö. En tolerant miljö där eleverna känner förtroende för skolans personal och där ett respektutbytande finns mellan skolans personal och eleverna stävjar allt negativt beteende. Tillåts någon form av kränkningar, så eskalerar det till mobbing och hot och våld. Skolor där till slut lärare blir acceptabla måltavlor har redan förlorat, där är alla "öppet byte". Om det är tillåtet att kränka lärare, då är elever också fritt villebråd för andra destruktiva elever. När skolans personal inte står enade och stöttande blir det den starkes rätt där både lärare och elever tillåts kränka varandra. Med stöd av Estrada, m.fl.(2009) kan den allmänna skolmiljön enkelt delas in i fyra stadier av befinnande. Stadie ett är skolverkets pedagogiska miljö där alla respekteras och behandlas bra. Stadie två är en plats där kränkningar förekommer och mobbing i olika former. Stadie tre är där kraftigare kränkningar och mobbing förekommer samt hot mellan elever och vuxna, skolan har i stadie tre förlorat den vuxna kampen för en bra pedagogisk miljö. Stadie fyra är en plats där elever och vuxna misshandlas och där kränkningar är en vardag för de människor som är där. I denna undersökning kan slutsatsen dras att dessa skolor befinner sig i stadie två, där kränkningar förekommer och till ca 51 % tillåts att passera och till 49 % inte tillåts passera. Endast en besvarare sade sig aldrig ha sett en kränkning eller upplevt en kränkning.

### **6.4 Förslag till vidare forskning**

Enkäten kan med fördel användas på alla Svenska skolor och även modifieras och användas inom andra arbetsplatser. Om enkäten ska vidare användas bör de frågor med stort bortfall modifieras och innehålla ett svarsalternativ där besvararna kan svara att de inte har erfarenhet och således inget att jämföra med. Att underlätta vidare forskning går med ett enkelt

dataprogram där blanketter kan läsas av och ordnas upp så att alla frågor enkelt går att jämföra. Även att kunna gå in och enkelt kunna följa endast två besvarare. Enkäten kan då utskickas i stor mängd och insamlas samt utläsas snabbare.

## Referenslista

Cohen, L., Lawrence M., & Morrison, K. (2007) *Research methods in education Sixth Edition* New York; Routledge.

Estrada, F., Granath, S., Shannon D. & Törnqvist, N. Rapport (2009:6). *Grövre våld i skolan*. Brottsförebyggande rådet. Stockholm: Fritzes.

Harkort-Berge, P. & Nilarp, C. (2001). *Överlevnadshandbok för nya lärare* Stockholm: Gothia.

Larsson E. (2000). *Mobbad? Det har vi inte märkt*. Stockholm Liber AB

Johansson B. Svedner, P-O. (2006). *Examensarbete i lärarutbildningen*. Uppsala: Kunskapsföretaget.

LPO (1994) Utbildningsdepartementet. Stockholm: Fritzes.

Stensmo, C. (2002). *Vetenskapsteori och metod för lärare*. Uppsala: Kunskapsföretaget.

*Svensk ordbok* (2003). Stockholm; Norstedts.

Rädda Barnen. (1998). *Barnkonventionen. Rättigheter för världens barn och ungdomar*. Stockholm; Rädda Barnen.

## Undersökning om våld mot lärare.

Hej mitt namn är XX och jag läser på lärarprogrammet på Gävle högskola. Jag genomför denna undersökning som ett led i min C-uppsats i pedagogik som avslutar min utbildning.

Undersökningen syftar till att undersöka om kränkningar, hot och våld mot lärare finns i vår närmiljö. Undersökningen sker genom enkätform till alla lärare, vikarier och assistenter som jobbar inom skolan.

Enkäten tar ca; 5-10 minuter att ifylla och inget vidare behövs göra för besvararen. Min uppsats med resultat kommer att finnas till sommaren om någon vill ta del av slutresultatet.

Det är frivilligt att medverka och enkäten är helt **anonym**, det går inte att utläsa vem som har besvarat den eller vilken skola som har medverkat. Enkäten behandlas konfidentiellt med forskningsetiska principer.

Jag är varmt tacksam för er medverkan!

Ansvarig student: XX  
Telefon XX  
Email XX

Handledare: XX  
Telefon XX  
Email XX

# Enkätfrågor

## Personuppgifter:

### 1. Kön

\* kvinna

\* man

### 2. Ålder

\*18-29 år

\*30-39 år

\*40-49 år

\*50>

### 3. Utbildning

\*Ingen lärarutbildning

\*Ej fullgjord lärareutbildning

\*Lärare 1-7 . Gamla låg och mellanstadielärare

\*Lärare 4-9. Högstadielärare

\*Lärare gymnasiet eller annat. Adjunkt eller liknande

### 4. Anställning

\*Vikarie deltid

\*Vikarie heltid

\*Fast anställd deltid

\*Fast anställd heltid

**5. Hur länge har du arbetat som lärare?**

- \*0-2 år
- \*3-5 år
- \*6-10 år
- \*11-15 år
- \*16-20 år
- \*mer än 20 år

**6. Hur länge har du arbetat vid denna skola?**

- \*0-2 år
- \*3-10 år
- \*11-20 år
- \*mer än 21 år

**7. I vilken/vilka årskurser undervisar du, för närvarande, största delen av tiden.**

Kryssa endast ett av alternativen.

- \*Åk 1-3
- \*Åk 4-6
- \*Åk 7-9

**8. Hur många skolor har du arbetat på i mer än 1 månad?**

- \*1 skola
- \*2-5 skolor
- \*5-10 skolor
- \*fler än 10 skolor

## Allmänt förhållande mellan elever och lärare:

### 9. Hur anser du att lärare bemöts generellt av elever på den skola du jobbar nu?

- \*bra
- \*mestadels bra
- \*både bra och dåligt
- \*mestadels dåligt
- \*dåligt

### 10. Hur anser du att du bemöts generellt av elever på den skola du jobbar nu?

- \*bra
- \*mestadels bra
- \*både bra och dåligt
- \*mestadels dåligt
- \*dåligt

### 11. Hur anser du att elever generellt uppför sig på raster?

- \*bra
- \*mestadels bra
- \*både bra och dåligt
- \*mestadels dåligt
- \*dåligt

### 12. Hur anser du att elever generellt uppför sig på lektionstid?

- \*bra
- \*mestadels bra
- \*både bra och dåligt
- \*mestadels dåligt
- \*dåligt

**13. Hur anser du att elevernas uppförande har ändrats under din tid som lärare?**

- \*mycket bättre nu än tidigare
- \*lite bättre nu än tidigare
- \*lika för som nu
- \*lite bättre tidigare än nu
- \*mycket bättre tidigare än nu

**Definition på ordet kränkningar:** Nedsättande genom att angripa den personliga hedern i ord eller handling. Underlåta att respektera bestämmelse.

**14. Har du någonsin utsatts för kränkningar under den tid som du jobbat som lärare, från elever?**

- \*ofta
- \*ibland
- \*sällan
- \*nästan aldrig
- \*aldrig

**15. Har du någonsin sett någon kollega utsättas för kränkningar av elever?**

- \*ofta
- \*ibland
- \*sällan
- \*nästan aldrig
- \*aldrig

**16. Om du har erfarenhet av kränkningar från elever, har då kränkningarna förändrats under din tid som lärare?**

- \*mycket vanligare nu än tidigare
- \*lite vanligare nu än tidigare
- \*lika för som nu
- \*lite vanligare tidigare än nu
- \*mycket vanligare tidigare än nu

**17. Händer det att du tillåter någon kränkning mot dig passera utan åtgärd, från elever?**

- \*ofta
- \*ibland
- \*sällan
- \*nästan aldrig
- \*aldrig

**Definition av ordet Hot:** Att tillkännage sin avsikt att utsätta den tilltalade för obehagligheter.

**18. Har du någonsin utsatts för hot under den tid som du jobbat som lärare, från elever?**

- \*ofta
- \*ibland
- \*sällan
- \*nästan aldrig
- \*aldrig

**19. Har du någonsin sett någon kollega utsättas för hot av elever?**

- \*ofta
- \*ibland
- \*sällan
- \*nästan aldrig
- \*aldrig

**20. Om du har erfarenhet av hot från elever, har då hoten förändrats under din tid som lärare?**

- \*mycket vanligare nu än tidigare
- \*lite vanligare nu än tidigare
- \*lika för som nu



- \*lite vanligare tidigare än nu
- \*mycket vanligare tidigare än nu

**21. Händer det att du tillåter hot mot dig passera utan åtgärd, från elever?**

- \*ofta
- \*ibland
- \*sällan
- \*nästan aldrig
- \*aldrig

**Definition av ordet våld: Otillbörlig användning av fysisk styrka som påtryckning eller bestraffningsmedel mot någon.**

**22. Har du någonsin utsatts för våld under den tid som du jobbat som lärare, från elever?**

- \*ofta
- \*ibland
- \*sällan
- \*nästan aldrig
- \*aldrig

**23. Har du någonsin sett någon kollega utsättas för våld av elever?**

- \*ofta
- \*ibland
- \*sällan
- \*nästan aldrig
- \*aldrig

**24. Om du har erfarenhet av våld från elever, har då våldet förändrats under din tid som lärare?**

- \*mycket vanligare nu än tidigare
- \*lite vanligare nu än tidigare
- \*lika för som nu

\*lite vanligare tidigare än nu  
\*mycket vanligare tidigare än nu



**25. Händer det att du tillåter våld mot dig passera utan åtgärd, från elever?**

- \*ofta
- \*ibland
- \*sällan
- \*nästan aldrig
- \*aldrig

**Frågor om rädsla.**

**26. Har du någonsin känt olust eller ovilja att befinna dig på din arbetsplats på grund av kränkningar, hot eller våld, från elever?**

- \*ofta
- \*ibland
- \*sällan
- \*nästan aldrig
- \*aldrig

**27. Har du någon gång undvikit din arbetsplats på grund av rädsla för kränkningar, hot eller våld, från elever?**

- \*ofta
- \*ibland
- \*sällan
- \*nästan aldrig
- \*aldrig

**28. Har du någon gång varit sjukskriven från din arbetsplats på grund av kränkningar, hot eller våld av elever?**

- \*ofta
- \*ibland
- \*sällan
- \*nästan aldrig
- \*aldrig

**29. Vet du om din skola anmält någon elev för brott mot en lärare?**

- \*nej, vet ej
- \*nej, aldrig
- \*1gång
- \*några gånger
- \*varje gång

**Tack för din medverkan!**