



AKADEMIN FÖR TEKNIK OCH MILJÖ
Avdelningen för elektronik, matematik och naturvetenskap

Ett gestaltungsförslag för en köksträdgård utifrån
köksträdgårdens historia och skogsträdgårdens principer

Emma Holmberg

2011

Examensarbete, högskolenivå, 15 hp
Biologi
Examensarbete B, 15 hp
Trädgårdsmästarprogrammet

Handledare: Benita Andersson
Examinator: Anna Lindvall

Sammanfattning

Denna processbeskrivning syftar till att med utgångspunkt i köksträdgårdens historia och skogsträdgårdens principer utforma ett förslag till en köksträdgård med fleråriga växter. Träd, buskar och perenner med ätliga delar och som är härdiga i zon 3 har använts till förslaget.

Genom studier av skogsträdgårdens principer och köksträdgårdens historia har jag kommit fram till en utformning som är gemensam för tre olika tidsepoker och som, för att den ska bli lättskött, stödjer sig på skogsträdgårdens principer.

De träd, buskar och perenner som använts för gestaltungsförslaget har spaltas upp i växtlistor där de växter som var specifika för den enskilda tidsepoken finns i ett kvarter. Det är tre kvarter med typiska växter för varje tidsepok och ett kvarter med specifika skogsträdgårdsväxter.

Varje kvarter är uppbyggt av träd, buskar, perenna örter och grönsaker. Perennerna sätts i större bestånd där de med hög spridningsförmåga har placerats centralt i varje kvarter och de med låg spridningsförmåga är placerade längs med gångarna och nyckelhålsbäddarna. Träd och buskar står med avstånd från varandra för att de inte ska konkurrera om ljus och näring.

Innehållsförteckning

Sammanfattning	3
Del 1. Inledning.....	6
Odling för hållbar miljö	6
Syfte	8
Frågeställning.....	8
Avgränsningar	8
Metod	8
Definition av begrepp.....	9
Köksträdgård.....	9
Skogsträdgård.....	9
Del 2. Processbeskrivning.....	10
Bakgrund – Utformning	11
Medeltiden	11
Renässansen	12
Den viktorianska tiden	12
Skogsträdgårdens principer – Planering och utformning	12
Summering – Utformning	14
Del 3. Gestaltningförslaget.....	15
Bakgrund – Val av växter	16
Medeltiden	16
Renässansen	17
Den viktorianska tiden	17

Skogsträdgård – Växter.....	18
Summering – Växtval	19
Del 4. Växtlistor.....	20
Kvarter A – Medeltiden	20
Kvarter B – Renässansen	21
Kvarter C – Den viktorianska tiden	21
Kvarter D – Skogsträdgård	22
Uppmaning till varsamhet.....	22
Del 5. Växternas placering.....	22
Slutord.....	25
Kritisk analys och egna reflektioner	25
Referenser	28
Bilagor.....	30

Del 1. Inledning

En stor del av Sveriges befolkning arbetar heltid, har en begränsad fri tid, och har därmed inte möjlighet att varje år förbereda och anlägga en traditionell köksträdgård. Det är tidskrävande att odla ettåriga grödor som sås från frö, planteras ut och måste underhållas från ogräs och skadedjur som angriper växterna vartenda år. Ett alternativ för denna målgrupp är en köksträdgård som är i stort sett underhållsfri och ger skörd varje växtsäsong.

Alla borde ges möjlighet att odla sin egen föda. Tyvärr innebär dagens livsstil långa arbetsdagar och höga krav, vilket leder till en begränsad fri tid. Detta leder i sin tur till att många av bekvämlighet och enkel tillgänglighet, tillförskaffar och konsumerar föda från livsmedelsbutiker. Det står dock klart att de processer som olika livsmedel genomgår innan de hamnar i livsmedelsaffären påverkar miljön negativt genom utsläpp av växthusgaser.

Idag är emellertid många personer engagerade i miljöfrågor och olika föreningar kämpar för att lyfta fram metoder för att minska utsläpp av växthusgaser, exempelvis genom ökad odling i städerna och effektivare odlingssystem med perenna växter som påminner om skogens naturliga ekosystem.

Perenna växter med ätliga delar har vi använt oss av genom årtusenden men har fallit i glömska. Om man lyfter fram sådana växter som glömts bort och upplyser om hur lätt skötta perenna växter är, så kanske människor börjar nyttja dem mer. För dem med tillgång till mark men begränsad tid att odla, är en köksträdgård uppbyggd av fleråriga växter såsom träd, buskar och perenner med ätliga delar en bra lösning för att få skörda egen odlad föda.

Odling för hållbar miljö

Anläggandet av en yta för träd, buskar och perenner med ätliga delar, kan göra att människor som inte har tid med förberedelser och underhåll av en köksträdgård med annueller, får möjlighet till egen odlad föda - vilket är till fördel för vår miljö och oss själva.

Beroende på de val av livsmedel man gör kan man påverka naturen på olika sätt. Om produktionen av den mat man äter inverkar på övergödning och avskogning kommer det

påverka miljön i framtiden på ett icke hållbart sätt. Å andra sidan kan man göra val som inverkar positivt på miljön, exempelvis genom att välja livsmedel som bidrar till ökad biologisk mångfald eller kommer från odlingslandskapet. Det vi människor väljer att äta påverkar de utsläpp av växthusgaser som livsmedel indirekt orsakar genom resan från jord till bord (Livsmedelsverket, 2011).

De utsläpp av växthusgaser människan bidrar till, påverkar den naturliga växthuseffekten som förmodas leda till att klimatet blir varmare. Den naturliga växthuseffekten bidrar till ett klimat som gör att alla levande varelser på jorden kan överleva. Om temperaturen ökar kan det ge negativa konsekvenser i framtiden (Jordbruksverket, 2011).

Utsläppen av växthusgaser från olika vegetabiliska livsmedel sker idag genom transporter, konventionell odling och användning av gödsel. En faktor som ökar utsläppen ytterligare är de kyltransporter som ömtåliga frukter och grönsaker kräver. Det är till en stor fördel ifall grönsaker, frukt och bär fraktas med kortare transportsträckor för att minska på utsläppen. Konsumenterna kan verka för en hållbar miljö genom att handla ekologiska frukter och grönsaker, lära sig förvara dem rätt och inte handla mer än man behöver åt gången (Livsmedelsverket 2011).

Ekologisk odling är en odlingsmetod där handelsgödsel och bekämpningsmedel inte används och där resurser är förnybara och lokala (Nationalencyklopedin 2011). Det ekologiska jordbrukets odlade grönsaker påverkar klimatet i lägre grad än vanlig odling eftersom konstgödsel inte används. Fördelen med att inte använda kemiska bekämpningsmedel är att de inte dyker upp i maten vi äter eller i naturen (Naturskyddsföreningen 2011).

Maskiner och transporter som den storskaliga ekologiska odlingen till stor del är bunden av har lett till att maten, vår föda, innan färdigproduktion har förbrukat mer energi än vad som tillverkats. I de småskaliga, traditionella jordbruken, där nästan hela energin enbart består av bondens och djurens eget arbete kan man ändra på det hela, men det kräver i sin tur mycket fysiskt arbete (Whitefield 2009, s.11).

Om vi i större utsträckning börjar odla vår egen föda, skulle en mindre mängd livsmedel passera genom den negativa processen av den industrialiserade matproduktionen. Maten som är industriellt framställd är beroende av fossila bränslen, dvs. olja. Det innebär också att varje

kalori i maten under produktion har bidragit med tio kalorier utsläpp från fossila bränslen innan maten nått våra tallrikar. Detta har en stor påverkan på den globala uppvärmningen och är ett enormt slöseri av ändliga resurser (Whitefeld 1996, s.3).

Om människor istället gör valet att odla egen föda från enbart trädgårdar eller småbruk skulle vi kunna klara vår överlevnad på skörden därifrån – om vi bara ville. Anledningen till detta är att man till den mindre odlingsyta kan ge extra tid av uppmärksamhet och det, hävdar Whitefield, bidrar till att trädgårdsodling ger högre avkastning (Whitefield 2009, s.46).

Syfte

Syftet med arbetet är att med utgångspunkt i köksträdgårdens historia och skogsträdgårdens principer utforma ett förslag till en köksträdgård med fleråriga växter. Träd, buskar och perenner med ätliga delar, och som är härdiga i zon 3 kommer att användas i förslaget.

Frågeställning

- Vilka träd, buskar och perenner med ätliga delar kan ingå i en köksträdgård som utformas med köksträdgårdens historia och skogsträdgårdens principer som utgångspunkt?

Avgränsningar

Ämnet skogsträdgård och dess innebörd kommer att behandlas på en mindre ingående nivå. Budget, jordbearbetning och övrigt material för köksträdgården ingår inte i processbeskrivningen.

Metod

Litteratursökning från tryckta källor samt Internet som berör ämnet köksträdgårdens historia och begreppet skogsträdgårdar. I processbeskrivningen blir ritningar och växtlistor över köksträdgården resultatet av processen.

Definition av begrepp

Köksträdgård

Definitioner av ordet ”köksträdgård” kan skilja sig avsevärt beroende på t.ex. olika tidsepoker och hur olika personer tolkar ordet. I en del sammanhang innefattar köksträdgården bara ettåriga grönsaker och i andra fall sådant som är ätbart, allt från marktäckande örter till stora fruktträd. Enligt nationalencyklopedin är köksträdgården en anläggning av en odlingsyta för grönsaker, rotsaker, frukt och bär (Nationalencyklopedin 2011). Författaren och journalisten Lena Israelsson som skrivit ett flertal böcker om köksträdgårdar och odling, menar å sin sida att långa rader av grönsaker på ett fält kan vara en enkel köksträdgård utan någon speciell design. Hon menar att köksträdgården har haft en traditionell plan sedan 1500 - talet till 1900-talet. Planen var under dessa århundraden stängt symmetrisk med indelning i fyra, sex eller åtta kvarter. De olika kvarteren delades in i odlingsbäddar. Runt odlingsbäddarna hade man antingen ett staket eller bärbuskar och fruktträd som ramade in och skyddade köksträdgården (Israelsson 2007, s.12-15).

Den utformning på en köksträdgård jag föreställer mig, är den traditionella kvadraten indelad i fyra kvarter, där det i de olika kvarteren odlas annuella grönsaker. Den traditionella köksträdgården känns arbetskrävande. Om den utformades efter växternas växtsätt och struktur skulle köksträdgården kunna bli lättskött. Min definition av en köksträdgård är att alla växter med ätliga delar, oavsett perenner, annueller, marktäckare eller fruktträd ska kunna växa i en köksträdgård och att växterna gynnar varandra vilket gör att de vill växa där.

Skogsträdgård

Begreppet skogsträdgård är en del inom permakultur systemet. Tanken bakom det är bl.a. att man väljer ploykulturer, funktionell mångfald och självreproducerande system, att man väljer biologiska system eller metoder framför mekaniska samt brukar perenna växter (Skogsträdgårdens vänner 2011). Skillnaden mellan permakultursystemet och skogsträdgårdar, är att skogsträdgården ser ut som ett skogslandskap medan permakultursystemet inte ser ut som ett landskap. Båda strävar efter att skapa naturliga ekosystem (Whitefield 1996, s. xvi). Vi skulle kunna klara oss utan oljan som är en fara mot miljön om vi utformar ekosystem som liknar skogens men med växter som har ätliga delar (Whitefield 2009, s. 12-13).

Det har visat sig att hemträdgårdar är mer produktiva än storskaliga jordbruk på grund av den extra uppmärksamhet man kan ge åt mindre ytor. Forskning har visat att brittiska hemträdgårdar med ett medelstort trädgårdsland ger tre och en halv gånger så mycket skörd per kvadratmeter jämfört med ett medelstort jordbruk. Detta är på grund av den extra uppmärksamheten som riktas mot den mindre odlingsytan. En hemträdgård utformad som en skogsträdgård kan på en samma yta öka skörden ytterligare, på grund av att man enligt skogsträdgårdens principer odlar i flera skikt (Whitefield 2009, s.46).

Genom grundlig planering kan skogsträdgården som ska efterlikna den naturliga skogens struktur bidra till ökad skörd. Skogsträdgårdar består på samma sätt som en naturlig skog av olika skikt med växter. Överst finns träden, under träden finns buskar och det lägsta skiktet består av örter. I en skogsträdgård med växter som har ätliga delar innehåller det översta lagret fruktträd och nötträd. Busklagret består av bärbuskar, buskar med nötter och i det lägsta skiktet finns perenna grönsaker och örter. Vad gäller ettåriga växter är det främst de självreproducerande växterna som används i en skogsträdgård. I skogsträdgården ska det vara en stor variation av växter som bidrar till mångfald(Whitefield 1996, s.xv).

Del 2. Processbeskrivning

I denna processbeskrivning används ett förslag på ritningar och växtlistor för gestaltungsförslaget över köksträdgården. Studier kring köksträdgårdens historia och skogsträdgårdens principer ligger som underlag till förslaget. Köksträdgården ska innehålla träd, buskar och perenner med ätliga delar, allt ifrån marktäckande örter till fruktträd. Resultatet av mina studier av köksträdgårdens historia, dvs. det gemensamma för de olika tidsepokerna, kommer till en del att ligga till grund för utformningen och val av växter till förslaget. För att köksträdgården ska ge hög avkastningen och fungera som ett naturligt ekosystem kommer den att stödja sig på skogsträdgårdens principer vad gäller uppbyggnad, planering och växtval. Då en skogsträdgård grundar sig på fleråriga växter kommer val av växter till köksträdgården även göras utifrån växtförslag genom litteratur om skogsträdgårdar.

Gestaltungsförslaget över köksträdgården kommer främst att riktas till en målgrupp bestående av människor som har begränsad tid för odling. När man har tillgång till egen odlad föda från mark genom fleråriga växter ligger största arbetet i att skörda.

Bakgrund – Utformning

För att komma fram till den fysiska konkreta utformningen till gestaltningsförslaget har jag fördjupat mig inom köksträdgårdens historia, särskilt tre tidsepoker: medeltiden, renässansen och den viktorianska tiden. Det som är gemensamt för de olika köksträdgårdarna ska till viss del ligga till grund för mitt gestaltningsförslag liksom inslag av skogsträdgårdens principer vad gäller uppbyggnad och planering. Valet att fördjupa mig inom köksträdgårdens historia gjorde jag utifrån den långa historien bakom köksträdgården utveckling till idag. Jag anser därför att det är relevant att i mitt arbete studera historiken bakom köksträdgårdar för att finna vad som är typiskt för sådana. Illustrationer av köksträdgårdar från de olika tidsepokerna finns i bilaga 1 och 2.

Medeltiden

Medeltiden ägde rum mellan år 500-1450 talet e. Kr, beroende på var man befann sig i Europa. Under denna period förekom olika trädgårdar såsom kålgård, örtagård, humlegård, fruktträdgård och även lökgård och kvannegård. Skörden från växterna i de olika trädgårdarna användes i det medeltida köket. Kålgården bestod av olika kvarter där man odlade köksväxter i treskifte (Hansson 2002, s.37, 40). De andra odlingsytorna var jordlotter som var rektangulära där man odlade grönsaker som kompletterades med vildväxande fukt och nöträd (Hobhouse 2002, s.102).

Typiskt för medeltiden var ingärdade klosterträdgårdar (hortus conclusus). I klostrets invändiga trädgårdsdel, även kallad korsgången, gäller en stark symbolik. Utformningen stödjer sig på himmelens form – cirkeln, som omfattas av världens form kvadraten (Lundquist 2006, s. 30).

Om man planterade ett vintergrönt träd i den centrala delen klosterträdgården, blev det en påminnelse om livets träd. Tanken var att klosterträdgårdarna skulle vara självförsörjande. Det kan ha varit en mängd odlade växter i de fyra odlingsytorna i klosterträdgårdarna, men det kan även bara ha varit gräsmatta. Det är svårt att fastställa vad som odlades i klosterträdgårdarna eftersom det är många århundraden bakåt i tiden (Hobhouse 2002, s.111-113).

Renässansen

Tidsepoken som kallas renässansen spreds från Italien och pågick i Europa under 1500-talets mitt fram till 1700-talets början. Köksträdgården skulle nu vara mer prydlig och ordnad än det var under medeltiden. Renässansträdgårdarna i Europa kunde skilja sig mycket i utformning från land till land. Till en början anlades rektangulära områden med många rätlinjiga kvarter. Efterhand visade sig kvadraten vara grundplanen för renässansträdgårdarna. Kvadraten var i sin tur indelad i kvadratiska fyra lika stora kvarter (Hansson 2002, s. 63-65). Inspirationen om kvadraten kom från de medeltida klosterträdgårdarna (Israelsson 2007, s.16). Under renässansens första år hade trädgårdarna fyra eller sex kvarter, senare delades kvarteren in i cirklar och diagonaler där fruktträd och bärbuskar växte i kvarteren eller ramade in kvarteren där det odlades grönsaker (Israelsson 2006, s.11- 14). Den typiska renässans formen som innebar symmetri, cirklar och halvcirklar började användas mer och mer under senrenässansen (Hobhouse 2002, s. 138).

Den viktorianska tiden

Under 1800-talets andra hälft fram till 1900-talets början utvecklades först i England de viktorianska köksträdgårdarna som utmärktes med att de var välordnade och prydliga. Köksträdgården var anlagd med rektangulära raka kvarter med breda gångar. Kvarterindelningen följer samma mönster som klosterträdgårdarna med fyra lika stora kvarter genomskurna av två större korsade gångar.

Murar som ramar in trädgården var viktig i den engelska köksträdgården. Muren skyddar från kalla vindar, mot större skadedjur såsom kaniner, rådjur och skapar ett mikroklimat inne i köksträdgården. Genom att man skapade bra klimat innanför murarna kunde man odla exotiska frukter. Det fanns inte längre någon orsak till att bara hålla sig till enbart äpplen och päron utan nu kunde även valnötter, persikor och mullbär odlas i nordligare klimat (Hansson 2002, s 141-145).

Skogsträdgårdens principer – Planering och utformning

Planeringen av en skogsträdgård påverkas genom indelningen av sektorer där påverkar utifrån såsom solljus, vind och frost tillsammans ska övervägas med zonindelning. Att experimentera med markens lutning är en tredje faktor. Om det finns ett brant område kring en fastighet, kan det vara rätt ställe för en skogsplantering för att förhindra jorderosion (Whitefield 2009, s. 48-

49). Tanken med skogsträdgården är att den ska utformas så den till största del sköter sig själv, men den kräver en viss skötsel liksom de flesta odlingsystemen gör. Zonindelningen avgör både hur mycket arbete som kommer att krävas men också vart den ska anläggas. Exempelvis kan zon 1 vara en yta som brukas dagligen och som innehåller växter som man använder varje dag såsom sallad, teväxter och kryddor men även växter som är känsliga och kräver tillsyn. Zon 3 kan innehålla större fruktträd och marktäckare som är täcka över stora ytor och som inte behöver lika mycket tillsyn som växterna i zon 1 (Skogsträdgården vännar 2011).

Innan man anlägger en skogsträdgård ska man tänka på vilket avstånd man ska använda för att det ska bli gynnsamt för växterna att växa där. För att de inte ska konkurrera ut varandra när det gäller ljus och utrymme för rötter ska man finna en jämn balans mellan sådana växter som tar mycket energi och sådana som tar lite energi. Träd som har planterats utanför skogsträdgården, som inte är fruktträd har stor förmåga att konkurrera om vatten. Det kan då vara bra att tänka på att anlägga skogsträdgården med avstånd till omkringgårdade träd för att förhindra konkurrans. Ifall man planterar träd och buskar för nära varandra i skogsträdgården kan buskarna bli smala och tunna därför att de söker sig till ljuset. Vid sådan plantering blir avkastningen lägre, men om buskarna hade fått mera utrymme hade skörden blivit bättre. Det är även bra att ha ett avstånd mellan träd och buskar bl.a. för att få plats med en stege för att nå upp till träden. Om träd och buskar står för nära varandra kan man skada buskar som finns under träden när man använder sig av stege (Whitefield 1996, s. 29- 32).

När man har planterat träden och buskarna ska man tills de etablerat sig, avstå från att plantera konkurrenskraftiga örter eller grönsaker. Till de växter som har bland den högsta spridningsförmågan hör de olika sorterna av myntor. Skiktet med örter och grönsaker har inte samma krav vad gäller avståndet sinsemellan såsom buskar och träd har. Det man ska tänka på är att låta örter och grönsaker växa i stora bestånd som de gör naturligt i skogen (Whitefield 1996, s. 33).

Ett sätt till att skapa en skogsträdgård är att börja med en befintlig fruktträdgård och mellan fruktträden kan man plantera olika buskar som kommer att ge frukt och bär i skuggan av fruktträden. Man kan byta ut gräsmattan till perenna örter och grönsaker som har ätliga delar eller andra fördelar. Exempelvis kan de användas av djur som utfodring, vara nyttiga för insekter eller öka bördigheten i marken. Det man ska tänka på är att försöka arbeta efter att

hitta växter som är härdiga i det befintliga klimatet och inte kämpa mot klimatet och välja växter som inte är härdiga (Ussery 2007, s. 99-102).

För att undvika att trampa på den befintliga växtligheten i en skogsträdgård kan man skapa nyckelhålsbäddar, vilket betyder att små gångar som är nyckelhålsformade har sin utgångspunkt från en mitt punkt eller huvudgång. När man står i gången eller i nyckelhålsbäddens mitt, når man de växter som behöver mer underhåll än den övriga växtligheten som inte är lika lättillgängliga och inte behöver lika mycket tillsyn (Whitefield 2009, s 39). Man kan antingen använda sig av nyckelhålsbäddarna när man skapar gångar, eller placera ut enstaka plattor för att få möjlighet att komma åt de växter som behöver mindre tillsyn. Till större ytor kan man kombinera de två metoderna. Det är nödvändigt att använda sig av någon av dessa metoder då man i en skogsträdgård ska undvika att gå på den planterade ytan för att förhindra att jorden bli kompakt (Whitefield 1996, s.31).

Summering – Utformning

Kvadraten och rektangeln är de geometriska former i köksträdgården som har återupprepat genom de olika tidsepokerna. Kvadratens symbolik från klosterträdgården och den rektangulära köksträdgården från medeltiden blev inspirationen till renässansens köksträdgård som sedan utvecklades med att omgärdas av murar för att skapa bättre mikroklimat till den viktorianska köksträdgården. Den ingärdade klosterträdgården skulle vara självförsörjande. Att trädgården skulle fungera som ett slutet ekosystem under någon av de övriga tidsepokerna har inte lyfts fram. Man kan inte lita på att klosterträdgården var självförsörjande eftersom den äldre litteraturen kring denna epok är diffus.

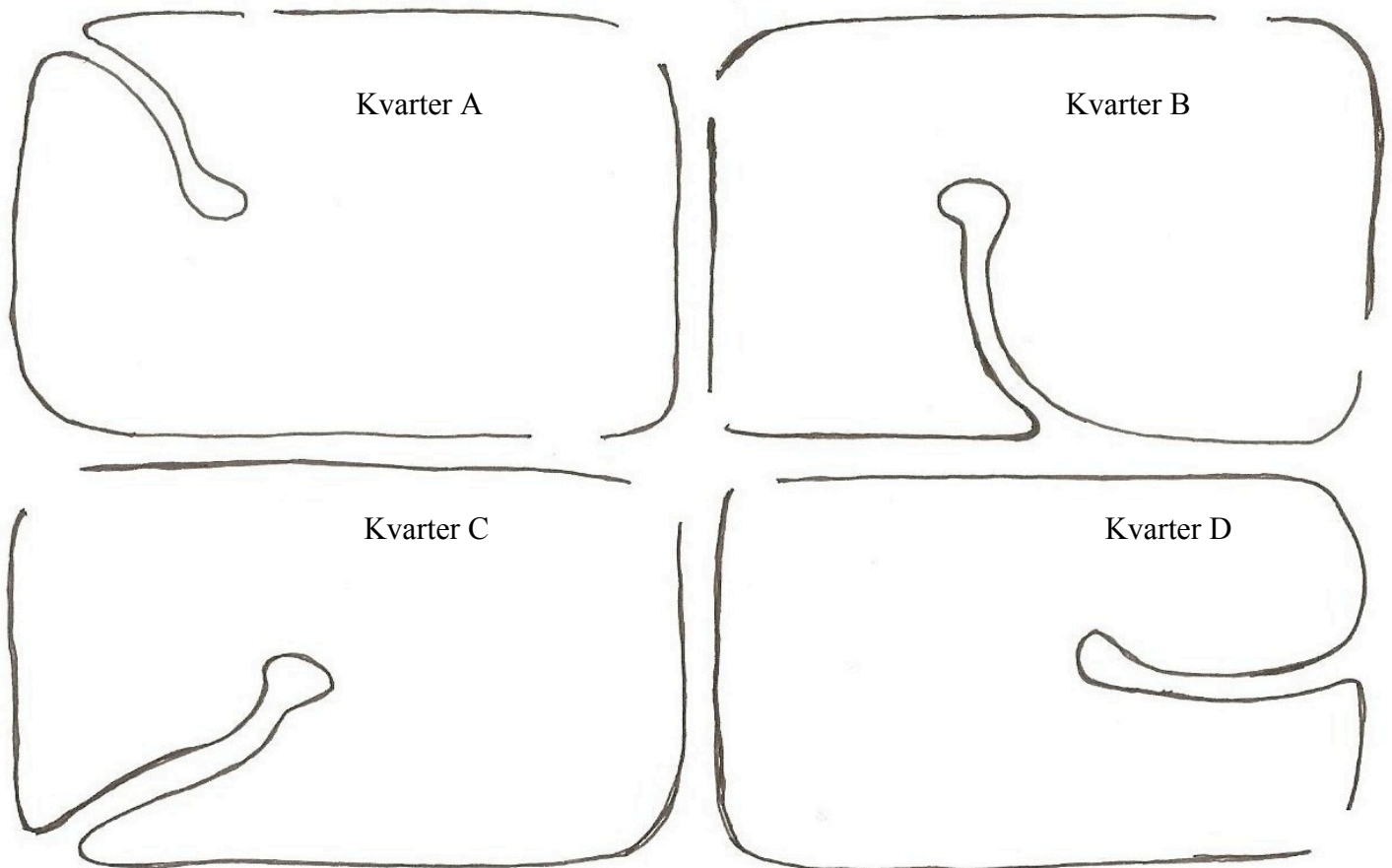
Om man jämför en köksträdgårds utformning med en skogsträdgård finns det olikheter. Skogsträdgården är uppbyggd för att likna ett naturligt ekosystem. Klosterträdgårdens utformning som stödjer sig på symboliken har varit den genomgående utformningen för köksträdgården genom renässansen och den viktorianska tiden. Under den viktorianska tiden skapade man mikroklimat med hjälp av muren för att göra det gynnsamt för växterna.

Skogsträdgården kräver mest planering innan anläggningen och olika faktorer som solljus, vind, markens lutning, zonindelning ska granskas långt innan anläggningen kan utföras. När planteringen är gjord ligger det mesta arbetet i att skörda. En köksträdgård med ettåriga växter

kräver en växtföljd, man måste planera för varje år hur man ska plantera och vilka grödor man ska välja för att förhindra angreppen från skadedjur.

Del 3. Gestaltungsförslaget

Nedan följer utformningen till mitt gestaltungsförslag. Köksträdgården ska utgå ifrån en central mittpunkt där fyra stigar kommer att ledas ut från trädgården som gångarna i den medeltida klosterträdgården. De blir fyra kvartersindelningar som även är en gemensam del i de tre historiska köksträdgårdarna som jag studerat. Gångarna i köksträdgården kommer att användas på samma sätt som nyckelhålsbäddarna som tillämpas inom skogsträdgårdar för att lätt kunna nå de växter som behöver mer underhåll.



Skala 1:100

- Grundformen som har följts genom de olika tidsepokerna av köksträdgården är framförallt rektangeln och kvadraten. Den rektangulära formen kommer att användas i denna köksträdgård för att följa det historiska mönstret. Anledningen till att den rektangulära

formen används är att den lämpar sig bra för en trädgårdstomt och gör ljuset mer tillgängligt för växterna jämfört med den kvadratiske formen. Hörnen kommer att bli rundare i kanterna eftersom växtligheten kommer att utveckla egna organiska former efterhand.

- Trädgården är indelad i fyra kvarter där växter som är specifika för varje tidsepok ska delas in i vardera av kvarteren, varav ett kvarter ska innehålla växter typiska för en skogsträdgård. Kvarteren är indelade i A – Medeltiden, B – Renässansen, C – Den viktorianska tiden och D – Skogsträdgård. Jag valde att dela in växterna som var typiska för varje tidsepok i ett enskilt kvarter för att man ska kunna orientera sig genom de historiska köksväxterna som var typiska för den specifika tidsepoken. Kvarter D – skogsträdgården innehåller växter som är typiska skogsträdgårdsväxter.
- Nyckelhålsbäddarna används för att underlätta skörden av de växter som har hög spridningsförmåga att inte växa in bland de örter, grönsaker som har mindre spridningsförmåga som ska planteras runt de nyckelhålsformade ytorna och längst med gångarna.

Bakgrund – Val av växter

För att komma fram till vilka träd, buskar och perenner med ätliga delar som ska användas till mitt gestaltungsförslag har jag på samma sätt som studien till den fysiska utformningen studerat köksträdgårdens historia och skogsträdgårdar. Ett begränsat antal växter som är mest specifika för tidsepokerna och skogsträdgårdar kommer att summeras i en växtlista.

Medeltiden

Man ansåg under medeltiden att varje enskild växt tycktes innehålla många olika egenskaper och gränsen var då flytande mellan nyttoväxterna och prydnadsväxter till skillnad från hur det är i dagens trädgårdar. Man kunde då till exempel upptäcka kålgårdens köksväxter bland örtagårdens medicinalväxter och tvärtom (Hansson 2002 s.37-38). De olika trädgårdarna gav skörd som användes i det medeltida köket. Med stöd av pollenfynd man gjort och i samarbete med medeltida ”växtlistor” tror man att bl.a. rättika, selleri, dansk körvel, vitlök, purjolök, persilja, gräslök, åbrodd, trädgårdsmålla, lungrot, trädgårdskrasse, sommarkyndel,

vinterkyndel, dill, citronmeliss, gräslök, humle, cikoria, isop, pepparrot, svartsenap och småborre har använts i trädgårdar under tidig medeltid i Skandinavien. Vad gäller frukt och bär nämns exempel som krikon, päron, sötkörsbär, svart mullbär och äpple (Hansson 2002 s 38, 53, 60-61). När man ska identifiera växter som användes i klosterträdgården utgår man ifrån pollen, men det kan vara svårt att bevisa vilka växter som odlats i trädgården och vilka som har plockats från naturen. Från en del växter, bland annat gode henriks målla och lungrot har man hittat pollenfynd i flera olika klosterträdgårdar där man tror att de odlats. Man vet även att berberis var en viktig c- vitaminkälla under medeltiden (Lundquist 2006, s.32-34).

Renässansen

Under renässansen bildade blomsterkvarter tillsammans med frukt-, grönsaks- och kryddkvarter prydadsträdgårdar där en stor del utgjordes av nyttoväxter. Under denna tidsepok utvecklades även de så kallade parterrer som innehöll spridda upphöjda bäddar inom ett kvarter. Man kantade vanligtvis bäddarna med låga häckar av buxbom och i den prydliga trädgården blandades grönsaker, kryddor, fruktträd och bärbuskar med prydnadsväxter (Hansson 2002, s. 64).

Många kålsorter dök upp under renässansen, bl.a. vitkål, röd huvudkål, blomkål och krusbladig grönkål samt nyheter såsom svartrötter, kronärtskocka, spenat, den milda schalottenlöken, piplök och rosmarinen. Andra grönsaker och kryddväxter som förkom var bl.a. sparris, dragon, pimpinell, kummin, morot, rädisa, anis, gurkört, lavendel, pepparrot, timjan, trädgårdssyra, gurka, kummin och mattram. Bland fruktträd var det framförallt äpple som odlades flitigt och användes i olika maträtter. Eftersom potatisen inte hade introducerats blev äpplet ett viktigt tillbehör till kött och fiskrätter och det användes i många matrecept. Även frukter som körsbär och plommon hade många användningsområden och odlades till stor del. Bland bärbuskar odlade man bl.a. krusbär, röda och vita vinbär (Hansson 2002, s. 70-81).

Den viktorianska tiden

I den viktorianska köksträdgården var det populärt med spaljerade fruktträd exempelvis päronträd och äppelträd. Längs skyddade väggar planterade man exotiska fruktträd såsom aprikosträd och persikoträd. Vanligen hade man en avdelning för snittblommor som oftast var ettåriga. Buxbom användes oftast som kantväxt, men även kantväxter som lavendel, timjan, ruta och isop förekom. Typiskt för trädgårdar i början av 1900-talet är de fyra

odlingskvarteren, varav tre är till för ettåriga växter där det råder treskiften. Det fjärde kvarteret innehöll perenna grönsakerna som sparris, pepparrot, och kronärtskocka samt olika kryddor. I kvarterens hörn eller längst dess kanter planterades fruktträd.

Många nya grönsaker fick sitt genombrott under 1800-talet, däribland rabarbern som rekommenderades till blekning. Några andra grönsaker som kom men inte blev någon större framgång längre fram i köksträdgårdens utveckling var krusmalva och choro-gi som till en början var trendväxter i den viktorsianska köksträdgården men slutade sedan att odlas.

Grönsaker och rotfrukter som var vanliga i 1800-talets köksträdgårdar var bl.a. pepparrot, gräslök, danska körvel, luftlök, piplök, choro-gi, rabarber, krusmalva, svartrot, sockerrot, strandkål, vintersallad och åkersallad. Bland kryddväxter odlades det malört, isop, lavendel, pepparmynta, dragon och mejram. Bland frukt och bär odlades plommon, päron, äpple, sötkörsbär, jordgubbar, smultron, vinbär, krusbär, björnbär och bland de mindre härdiga träden (zon 1-2) odlades aprikos, valnöt, svart mullbär, persika och mandel (Hansson 2002, s.141-167).

Skogsträdgård – Växter

Bland skuggtåliga örter och grönsaker som odlas i skogsträdgårdar finns inhemska skogsväxter som används som till exempel ramslök. För att hålla skadedjur och övriga sjukdomar på avstånd spelar libbsticka och den spanska körvel en viktig roll eftersom att de är växter som lockar till sig insekter som äter skadedjur som bladlöss och larver. I en skogsträdgård ska alla jordytor vara täckta av ogräs eller ätbara växter med hög spridningsförmåga som myntor, då ligger största arbetet ligger i att skörda, utöver det krävs inte mycket annat arbete. Det finns många perenna örter som har ätliga blad bl.a. den perenna cikorian och bland örter timjan och röllekan (Whitefield 2009, s. 44-45). Många av de växter som kallas för örter kan även ätas som grönsaker såsom citronmeliss, fänkål och olika myntor. Växter kan ha många olika användningsområden som t.ex. krusbär, krikon och nötträd fungerar bra som vindskydd samtidigt som de är ätbara. Lucern fungerar som ett bra täckmaterial för grönsaker och är samtidigt en bra jordförbättrare. Odlar man inhemska växter så jobbar man med istället för emot naturen, och de sprider sig lätt utan att man behöver anstränga sig för att få dem att föröka sig(Whitefield 2009, s.36.37). Rekommenderade träd i en skogsträdgård är det bland fruktträd som är tåliga och lättodlade bl.a. äpple, päron, plommon och sötkörsbär. Bland sjukdomsresistent och frosttåliga träd som kan användas i en

skogsträdgård hör bl.a. mullbär och hagtorn (Whitefield 1996, s. 75- 78). Bland buskar är svarta vinbär en av favoriterna som får goda bär som kan ätas råa med högt innehåll av c-vitamin, det sägs att bladen är ätbara och har en smak som påminner om bären, men de är känsliga för skugga och är därför inte helt lämpade för en skogsträdgård, men används ändå. Krusbär är mer skuggtålig än svarta vinbär vilket betyder att den lämpar sig bättre till en skogsträdgård än svarta vinbär (Whitefield 1996, s. 101-103).

Summering – Växtval

Gemensamt för de olika historiska köksträdgårdarna var att det har odlats mycket av både ettåriga och perenna växter. Men de ettåriga växterna har dock haft en dominerande plats i köksträdgården. Det var främst i den viktorianska tidens köksträdgård där perenna växter utgjorde en fjärdedel av köksträdgården. Om fruktträden räknas in i de historiska köksträdgårdarna, har de utgjort en viktig föda, med tanke på vilken stor användning man hade av äpple under renässansen. Före potatisens tid, dvs. under medeltiden och århundraden dessförinnan, var äpplet förmodligen också en viktig föda. Under medeltiden var växterna indelade i humlegård, kålgård, lökgård, kvannegård och örtagård. Där växter från de olika trädgårdarna användes i det medeltida köket. De olika trädgårdarna som under medeltiden var uppdelade bildade tillsammans en stor köksträdgård som innehöll en mångfald av växter. Vid granskning av växtlistor från historiska köksträdgårdar kan det vara svårt att fastställa vilka växter som användes mest under varje enskild tidsepok.

Vad gäller växtval inom skogsträdgårdar bör man sträva efter att använda inhemska växter som trivs bra i strukturen som skogsträdgårdar är uppbyggda av och har bra spridningsförmåga. Det är intressant att studera växtlistor från medeltiden och jämföra med en del växter som använts i skogsträdgårdar. Växter som användes under medeltiden var till stor del inhemska skogsväxter och de växterna har nu börjat användas igen bl.a. i skogsträdgårdar.

Del 4. Växtlistor

För val av växer från de olika tidsepokerna har jag undersökt vilka träd, buskar och perenner som är ätliga, härliga i zon 3, tagit reda på vilken spridningsförmåga perennerna har och valt ut ett antal av de växterna till kvarteren för varje specifik tidsepok. Detsamma gäller skogsträdgårdens kvarter. För att hitta fakta om växterna har jag använt mig av kataloger från plantskolor och följande böcker: Jordens täppor, Handbok för köksträdgården av Lena Israelsson. Diskussioner och fakta om växter från hemsidor (linnaeus.nrm.se/flora, www.Skogsskafferiet.se, www.alltomtradgard.se, www.odla.nu). Nedan följer växtlistor över varje kvarter. De växterna med hög spridningsförmåga är markerade med en stjärna (*) efter det vetenskapliga namnet i växtlistan.

Kvarter A – Medeltiden

Latinskt namn	Svenskt namn	Ätbara delar
Fruktträd		
Prunus avium `Gårdebo` E	Sötkörnbär	Frukt
Bärbuskar		
Berberis koreana	Koreansk berberis	Bär
Kryddor och grönsaker		
Allium schoenoprasum	Gräslök	Blad
Agrimonia eupatoria	Småborre	Blad
Chenipodium-bonus henricus*	Lungrot	Skott och Blad
Humulus lupulus	Humle	Skott och blad
Hyssopus officinalis	Isop	Blad
Melissa officinalis*	Citronmeliss	Blad
Myrrhis odorata*	Spansk körvel	Blad

Kvarter B – Renässansen

Latinskt namn	Svenskt namn	Ätbara delar
Fruktträd		
Malus domestica 'Lobo'	Äpple	Frukt
Bärbuskar		
Ribes rubrum 'Jonkheer van teets'	Röda vinbär	Bär och blad
Kryddor och grönsaker		
Armoracia rusticana*	Pepparrot	Rot
Artemisia dracunculus	Dragon	Blad
Asparangus officinalis	Sparris	Skott
Lavendula angustifolia	Lavendel	Blad och blomskott
Rumex rugosus*	Trädgårdssyra	Blad
Sanguisorba minor*	Pimpinell	Blad
Thymus vulgaris*	Kryddtimjan	Blad

Kvarter C – Den viktorianska tiden

Latinskt namn	Svenskt namn	Ätbara delar
Fruktträd		
Prunus domestica 'Komet'	Plommon	Frukt
Bärbuskar		
Ribes uva crispa 'Invicta'	Krusbär	Bär
Kryddor och grönsaker		
Crambe Maritima	Strandkål	Skott, stjälk och blad
Crosnes Stachys affinis	Chori-gi	Rotknölar
Mentha piperita*	Pepparmynta	Blad
Rheum rhabarbarum	Rabarber	Bladskaft
Sium sisarum*	Socketrot	Rot
Thymus serpyllum*	Backtimjan	Blad

Kvarter D – Skogsträdgård

Latinskt namn	Svenskt namn	Ätbara delar
Fruktträd		
Morus accidosa	Mullbär	Bär
Bärbuskar		
Ribes nigrum`Ben Sarek`	Svarta vinbär	Bär och blad
Kryddor och grönsaker		
Alchemilla millefolium	Röllika	Blomma, stjälk och blad
Allium ursinum*	Ramslök	Blad
Levisticum officinale	Libbsticka	Blad
Helianthus tuberosus*	Jordärtskocka	Rotknölar
Foeniculum vulgare	Fänkål	Frön, stjälk och blad
Origanum vulgare*	Kungsmynta	Blad
Rumex acetosa*	Ängssyra	Blad

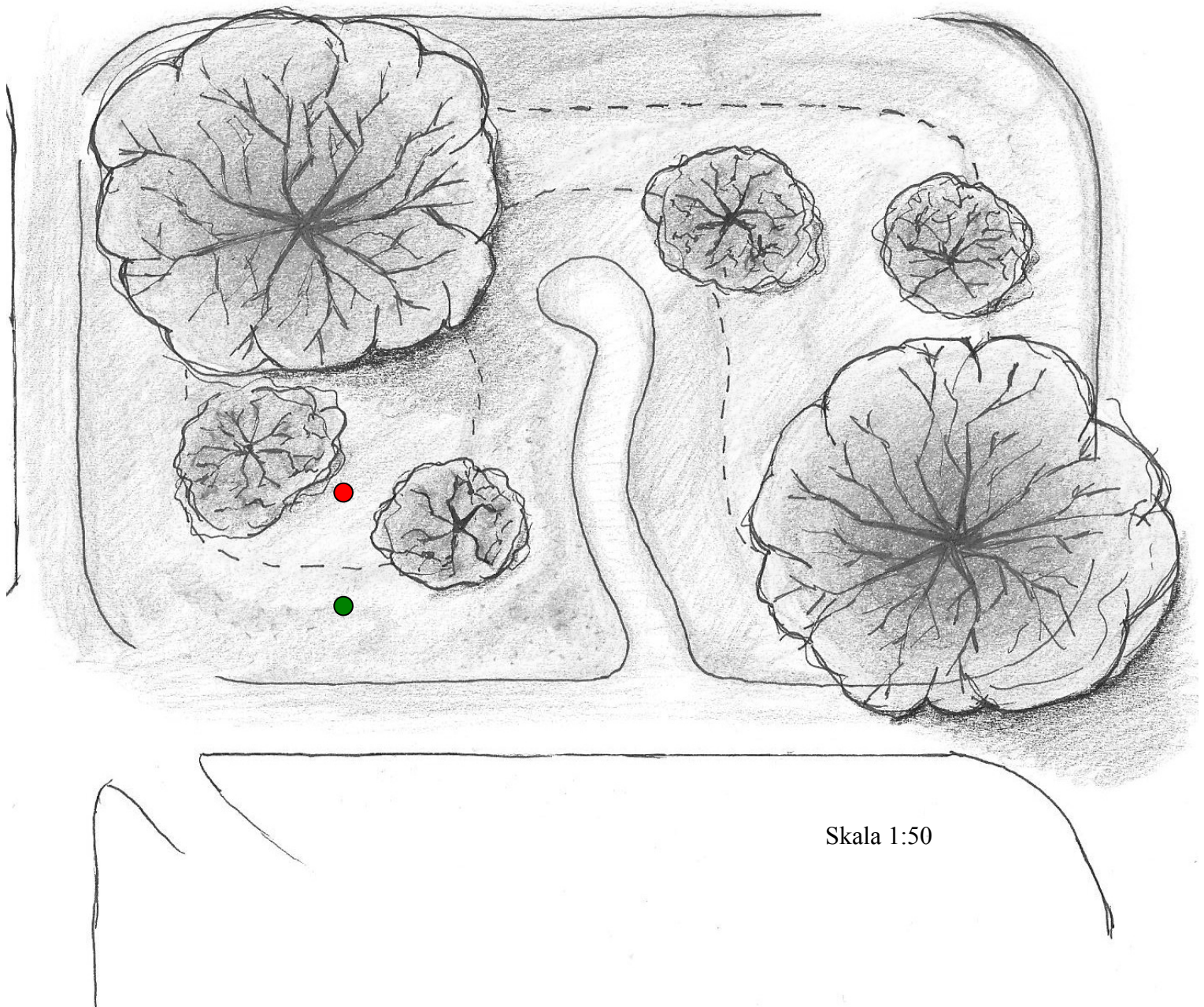
Uppmaning till varsamhet

Jag vill understryka att jag genom dessa fyra växtlistor inte tar på mig någon skuld för förekommande förgiftningar. Om en växt är okänd för dig, läsa på om växten innan du äter den. En del växter kan vara ätliga i små mängder men giftiga i stora mängder och vid återkommande intag.

Del 5. Växternas placering

För att förstå hur de olika växterna ska placeras på bästa sätt i kvarteren har jag valt att illustrera B- renässansens kvarter. Träden och buskarna finns tydligt markerade på ritningen. Det lägsta lagret med örter och grönsaker är indelade i växter som har hög spridningsförmåga innanför den streckade linjen och växterna med låg spridningsförmåga utanför den streckade linjen intill nyckelhålsbäddarna.

Planritning över kvarteret B- Renässansen



- Örterna och grönsakerna som har låg spridningsförmåga utanför den streckade linjen (grön cirkel) placeras runt de centrala nyckelhållsbäddarna och längst med gångarna som leder ut ifrån den centrala axeln för att få extra tillsyn. De viktiga är att de växter som har hög spridningsförmåga (röd cirkel) inte tar över övrig växtlighet som inte har samma spridningsförmåga.

● Örter och grönsaker med hög spridningsförmåga (röd cirkel)

*Armoracia arusticana** – Pepparrot

*Thymus vulgaris** – Kryddtimjan

Rumex rugosus * – Trädgårdssyra

*Sanguisorba minor** – Pimpinell

● Örter och grönsaker med låg spridningsförmåga (grön cirkel)

Lavendula angustifolia – Lavendel

Asparagus officinalis – Sparris

Artemisia dranunculus – Dragon

- Vad gäller de perenna örterna och grönsakerna är det viktigt att de planteras i större bestånd såsom de växer i en naturlig skog. Det råder inte samma regler vad gäller avstånd som med träd och buskar.
- Avståndet mellan äppelträdens stammar är 5 meter och mellan trädkronorna är det 2 meter. Buskarna står men 1, 5 meters avstånd från varandra. Träden och buskarna kan ha ännu större avstånd från varandra beroende på kronans storlek. Det fungerar bra att ha ett träd centralt på ytan också med buskar utspridda runt om. Annars är avstånden bra och det finns plats för en stege att kunna placera ut intill ett träd utan att skada någon buske. Det är även en del av de örter och grönsaker jag valt som är skuggkänsliga, om det är större avstånd mellan träden och buskarna kommer de växterna att få tillgång till mer solljus.
- Om man planterar växterna för glest gör man det åtkomligt för ogräs som man inte vill ska sprida sig i köksträdgården. Planterar man växterna för tätt inpå varandra konkurrerar växterna istället om ljus och näringsämnen. Det är därför bra att finna en jämn balans.

- I de tre andra kvarteren ska, på samma sätt som i planritningen över kvarter B-renässansen de växter som har hög spridningsförmåga placeras innanför den streckade linjen och de med hög spridningsförmåga utanför den streckade linjen. De växterna med hög spridningsförmåga har markerats med en stjärna (*) efter det vetenskapliga namnet i växtlistorna. Vad gäller träden och buskarna kan de ha större avstånd från varandra men planteras annars på samma avstånd som i planritningen eller med ett träd med utspridda buskar runt.

Slutord

Köksträdgården som gestaltats med utgångspunkt i köksträdgårdens historia och skogsträdgårdens principer utformades för att bli lättskött och bestå av fleråriga växter som har ätliga delar. Köksträdgården kan bli en beständig produktiv plats som kan bidra till att människor som inte hinner med hela arbetsprocessen i en traditionell köksträdgård kan få tillgång till en sådan som både är lättskött och bidrar till egen föda. En köksträdgård som är enkel att sköta om ger möjlighet för fler människor att odla sin egen föda, vilket är till fördel för en hållbar miljö och för den enskilde individen.

Kritisk analys och egna reflektioner

Förslaget som enbart innehåller fleråriga växter kommer inte att fungera som en trädgård som man kan skörda från året om på samma sätt som den hade gjort ifall ettåriga växter hade kombinerats med de fleråriga växterna. De ettåriga växterna såsom kål och rovor går att skörda långt in på vintern och många av perennerna vissnar ner till hösten. Det blir även en större variation av växter som har flera användningsområden om man kombinerar ettåriga och fleråriga växter. Men tanken är att denna köksträdgård ska användas av människor som har begränsat med tid, men vill ha tillgång till en yta för egen föda, ska kunna anlägga planteringen en gång och sedan kunna skörda år efter år. Då blir valet att använda perenna växter. Möjligheten finns till att torka örter och förvara äpplena över vintern, det kräver lite arbete men på det sättet kan man använda sig av det som trädgården ger under ett helt år.

Om det funnits en befintlig plats för förslaget hade många fler faktorer spelat in för att skapa ett naturligt ekosystem. Jag hade kunnat göra ett förslag över en befintlig plats men då hade arbetet varit mer inriktat på skogsträdgårdar för att analyser som ska göras innan anläggning måste göras grundligt för att läsa platsens förutsättningar.

Det använda konceptet köksträdgårdens historia i kombination med skogsträdgårdens principer valdes för det första dels på grund av att finna en gemensam utformning som gör att köksträdgården blir lättskött. För det andra har inriktningen hela tiden varit att finna träd, buskar och perenner med ätliga delar från de olika tidsepokerna och till en del typiska skogsträdgårdsväxter. För att växterna ska trivas, ge hög avkastning användes skogsträdgårdens principer vad gäller placering av växter och skapa mångfald.

Gällande de olika växternas spridningsförmåga kan det skilja sig mycket beroende på om växten trivs på sin växtplats eller inte. Trivs växten ökar chansen att den sprider sig, om det är en växt som har hög spridningsförmåga. Ifall läget inte är gynnsamt för växten är chansen mindre att den sprider sig och om de inte trivs på sin växtplats finns risk för att växten överhuvudtaget inte överlever.

Denna köksträdgård ser för många troligtvis ut som en skogsträdgård – och det kan den absolut vara. Men samtidigt var fördjupningen i detta arbete inriktat på att finna fleråriga växter som användes i historiska köksträdgårdar. Det är viktigt att komma ihåg att många av de växter som brukades i de historiska köksträdgårdarna även används inom skogsträdgårdar.

Det var svårt att fastställa vilka växter som var tidstypiska för de specifika tidsepokerna. Men eftersom en del växter såsom berberis var en viktig c-vitaminkälla under medeltiden valdes den som en självklar buske till kvarteret A – Medeltiden. Detsamma gäller äppelträden som placerades i kvarter B – Renässansen. Äpplen användes under den tidsepoken i många måltider innan potatisen hade introducerats och har därför valts till renässansens kvarter.

Eftersom begreppet skogsträdgårdar är ett nytt ämne för mig har jag hittills bara upplevt att det finns fördelar med att anlägga en skogsträdgård. Jag har inte varit i kontakt med någon som har anlagt en skogsträdgård och kan därmed inte bevisa att denna metod fungerar lika bra som den, enligt mina studier verkar göra. Hade jag besökt eller intervjuat någon som har en skogsträdgård eller är delaktig i föreningen skogsträdgårdens vänner, hade jag eventuellt fått

veta om metoden fungerar lika bra som den ger intryck av och möjligen fått reda på om det kan finnas några brister med en skogsträdgårds plantering. Frågan är om skogsträdgårdar överhuvudtaget är mindre arbetskrävande än något annat odlingssystem och ifall en plantering med växter som ska gynna varandra verkligen fungerar lika bra som det sägs göra. I en del sammanhang har det kanske fungerat bra men i andra inte alls.

Referenser

Tryckta källor

- Hansson, Marie och Björn (2002). *Köksträdgårdens historia*. Lund: Signum AB
- Whitefield, Partick (2009). *Permakultur i ett nötskal*. Föreningen permakultur i Sverige
- Whitefield, Patrick (1996). *How To Make A FOREST GARDEN*. Permanent Publications
- Israelsson, Lena (2006). *Kål och kasse, Den nya köksträdgården*. Albert Bonniers förlag
- Hobhouse, Penelope (2002). *Trädgårdskonstens historia 3000 år*. London: Natur och Kultur
- Israelsson, Lena (2007). *Handbok för köksträdgården: odla grönsaker, kryddor och bär*. Stockholm: Wahlström & Widstrand
- Israelsson, Lena (2002). *Jordens täppor: Köksträdgårdar i hela världen*. Stockholm: Wahlström & Widstrand

Elektroniska källor

- Livsmedelsverket (2011) Miljösmarta matval. Tillgänglig <http://www.slv.se/sv/grupp1/Mat-och-miljo/Miljosmarta-matval/> (2011-10-12)
- Livsmedelsverket (2011)Frukt och bär, grönsaker och baljväxter. Tillgänglig: <http://www.slv.se/sv/grupp1/Mat-och-miljo/Frukt-och-bar-gronsaker-och-baljvaxter/#klimat> (2011-10-12)
- Jordbruksverket (2011) Jordbruket släpper ut växthusgaser. Tillgänglig: <http://www.sjv.se/arnesomraden/miljoochklimat/begransadklimatpaverkan/jordbruketsutslappavvaxthusgaser.4.4b00b7db11efe58e66b8000986.html>
- Naturskyddsföreningen (2011). Tillgänglig: <http://www.naturskyddsforeningen.se/gron-guide/ata/klimatsmart-i-affaren/>(2011-10-13)
- Stiftelsen Holma, Skogsträdgårdens vänner (2011). Mer information om skogsträdgårdar. Tillgänglig: http://skogstradgardensvanner.se/wordpress/?page_id=835 (2011-10-20)
- Ussery, Harvey (2007). Plant an edible forest garden. (Elektroniskt) Mother earth news. Tillgänglig: <http://web.ebscohost.com.webproxy.student.hig.se:2048/ehost/detail?vid=6&hid=107&sid=17244e61-3d21-4d1f-b072-1e8b28c3d0c1%40sessionmgr114&bdata=JnNpdGU9ZWwhvc3QtbGl2ZQ%3d%3d#db=afh&AN=25734057> (2011-10-20)

Nationalencyklopedin (2011). Tillgänglig:

<<http://www.ne.se/sok/k%C3%B6kstr%C3%A4dg%C3%A5rd?type=NE>>(2011-10-30)

Nationalencyklopedin (2011). Tillgänglig:< <http://www.ne.se/ekologisk-odling>>(2011-10-30)

Elektroniska källor för att finna zonangivelser, spridningsförmåga och vilka delar som är ätliga från träd, buskar och perenner:

Den virtuella floran (2011).

Tillgänglig:< <http://linnaeus.nrm.se/cgi-bin/virtflor/search.pl?Match=1&Realm=include-by-name&Realm%3Avirtflor=1&Terms=r%F6da+vinb%E4r> >(2011-11-05)

www.alltomtradgard.se, www.skogensskaffereri.se, www.odla.se

Bilagor

Bilaga 1

Illustration av medeltida
köksträdgård

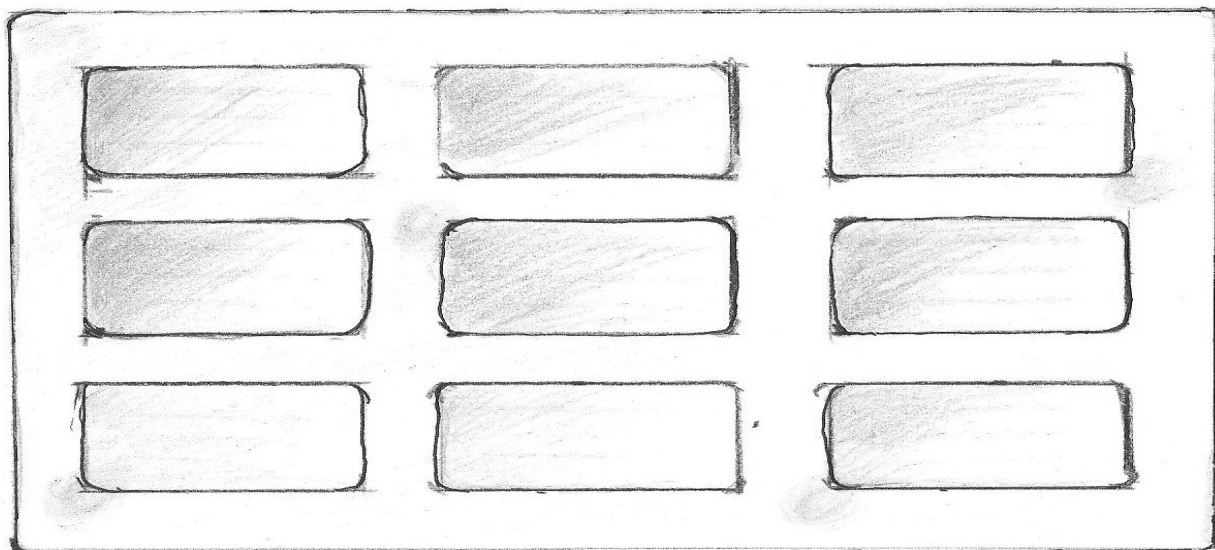


Illustration av medeltida
klosterträdgård

