

Vinter i trädgården

Ett formgivningsförslag för en attraktivare utemiljö vintertid

Åsa Bransell

2012

Examensarbete, Grundnivå (högskoleexamen), 15 hp
Biologi
Examensarbete
Trädgårdsmästarprogrammet

Handledare: Yngve Gunnarsson
Examinator: Anders Fahlén

Innehållsförteckning

Inledning	3
Syfte	3
Metod.....	3
Avgränsningar	3
Processbeskrivning	4
Fiktiv beställning	4
Beskrivning och analys av platsen	5
Inspiration	6
Vidare i processen	8
Skötsel runt en vinterträdgård	14
Skissandet börjar	16
Skisserna	17
Tankar och tillvägagångssätt område 1	18
Tankar och tillvägagångssätt område 2	23
Några slutsatser och tankar om vinterträdgårdar	25
Reflektioner	27
Referenser	28
Bilaga 1	29

Inledning

Idén till mitt examensarbete tog sin början i mina tankar under någon kall vinterdag då jag blickade ut över min egna snöinbäddade trädgård och tänkte att varför kan man inte göra trädgården mer anpassad och lockande för att vistas i även under vintern? För en trädgård borde ju kunna vara så mycket mer än en plats man bara nyttjar under årets varmare årstider. Om man som formgivare kunde lyfta fram betydelsen av trädgården som en året runt plats borde det kunna generera i fler uppdrag? Även visningsträdgårdar som till exempel Wij trädgårdar i Ockelbo kan ha svårt att locka besökare vintertid annat än genom eventuell vinteröppen restaurang, café och butik. Genom en attraktiv utemiljö även vintertid borde man kunna höja besöksantalen. Med det som grund i mina tankar bestämde jag mig för att försöka göra om lågsäsongen i trädgården till att bli mer av höjdpunkten på trädgårdsåret.

Syfte

Syftet är att genom ett hypotetiskt uppdrag undersöka hur en trädgårdsmiljö kan utformas för vintersäsongen. Detta utformas utifrån egna undersökningar där förutsättningar och begränsningar tas i beaktande för att skapa en så estetisk och användarvänlig vinterträdgård som möjligt.

Metod

Genom en processbeskrivning utarbetas ett formgivningsförslag till en fiktiv beställare på en trädgård som kan fungera som visningsträdgård vintertid för att locka fler besökare. Till min hjälp kommer jag att använda mig av relevant litteratur, intervju och egna observationer. I min arbetsprocess kommer jag arbeta med hjälp av sökande skissarbete för att hitta mitt formspråk och mitt uttryck, där en skiss leder fram till nästa. Den grafiska presentationen kommer därför bli en viktig förutsättning för hur jag ska ta mig igenom uppgiften. En metod som forskaren och författaren till boken *Skapande handling – om idéernas födelse* Pirjo Birgerstam (2000) uttrycker som "När man skissar blir det något slags sammanvägning av den kunskap man får i sig." och "Man spånar med pennan och man spånar med ord och tankar hela tiden."

Avgränsningar

Gestaltningförslaget utarbetas för en existerande plats på Wij Trädgårdar i Ockelbo med begränsningen att en total inventering och uppmätning av platsen inte kommer att utföras. Kostnader och skötselansvar kommer heller inte att beaktas vid formgivningen.

Processbeskrivning

Fiktiv beställning

Den fiktiva beställningen på min vinterträdgård tänker jag kommer ifrån Wij Trädgårdar som är en visningsträdgård i Ockelbo som ligger i norra Gästrikland. Det är en säsongsöppen park som har öppet mellan maj och september. Här finns en rad visningsträdgårdar som till exempel Skogens trädgård skapad av Ulf Nordfjäll och Rosträdgården skapad av Simon Irvine. Vidare finns en örtagård, skuggträdgård, studentträdgård, köksträdgård och mycket annat. Ockelbo ligger i inlandet men ändå inte långt ifrån kusten. Här är zon 4 (5) och vintrarna kan här bli både kyliga och rejält snöiga. Under den delen av året som parken håller stängt så kommer intäkterna från den åretrunt- öppna restaurangen Trädgårdens Hus. Det är också runt den som jag har tänkt att min vinterträdgård ska ligga. Så här ser den fiktiva beställningen ut:

Beställning

Wij Trädgårdar önskar få ett designförslag på en vinterträdgård i anslutning till Trädgårdens Hus.

Vinterträdgården är tänkt att locka besökare till restaurangen under den del av året parken i övrigt håller stängt mellan oktober och april med en extra tanke på att locka till julbordet som hålls i november-december.

Vidare önskemål är:

- ¥ Möjlighet till att anordna julmarknad*
- ¥ Något som aktiverar barnen*

I övrigt ges fria händer gällande formgivning och övriga funktioner i den tilltänkta vinterträdgården. Ingen hänsyn behöver tas till budget eller speciella skötsel aspekter.

Beskrivning och analys av platsen

Platsen jag tänkt för min vinterträdgård är vald med tanke på läget och dess förutsättningar. De två ytorna (Bild 1) ligger i direkt anslutning till Trädgårdens Hus och dessa ytor borde i mitt tycke kunna nyttjas bättre genom en tydligare design. Jag vill arbeta med ytor som inte har någon speciell formgivning sedan tidigare för att jag inte vill påverkas nämnvärt av tidigare design. Jag vill också att platsen har goda förhållanden för växtlighet.

Mitt formgivningsförslag är uppdelat i två områden:

Område 1 (bild 2) ska bli min visningsträdgård. Platsen ligger i en slänt där det idag växer en rad äldre träd så som lind, lönn, rönn, alm och björk. Här kommer besökarna garanterat att gå förbi på väg från parkeringen upp mot restaurangen. Idag består ytan av gräsmatta runt träden och blandhäckar utmed gatan och ovanför muren. En stor fördel är att slutningen ligger i sydligt läge, så solen kan få spela en betydande roll även fast en del större träd runt omkring kan skugga platsen något. Området ligger också skyddat genom de omkringliggande husen vilket också borde ge bra förutsättningar för växtligheten. Det sluttande läget skulle eventuellt kunna bli ett problem med tanke på snöröjningen men det kan också bli en tillgång som ger trädgården variation och rymd.

Område 2 (bild 3) blir marknadsplats och aktivitetsområde för barn. Området ligger nedanför Trädgårdens Hus och består av en lång, imponerande och vacker stenmur med välvda öppningar som leder in till fem stora källarrum. Idag är platsen helt outnyttjad vilket är obegripligt eftersom jag anser att den har stor potential som leder iväg min fantasi om vad platsen skulle kunna användas till. Ut från muren består marken av en utjämnad platta på mellan 10-20 meter som sedan sluttar brant förbi några magnifika askar och vidare ner emot åkern. Sjön och de öppna åkrarna nedanför skulle kunna bidra till att platsen blir utsatt för nordliga och östliga vindar. Området får god tillgång till morgon och förmiddagssol. Jag är däremot lite osäker på hur länge och hur mycket av solen som når fram senare under dagen på sommaren när solen står högre. Att det blir skugga på vintern ser jag som en obetydlig faktor för genom eldar och annan belysning kan stämning skapas.

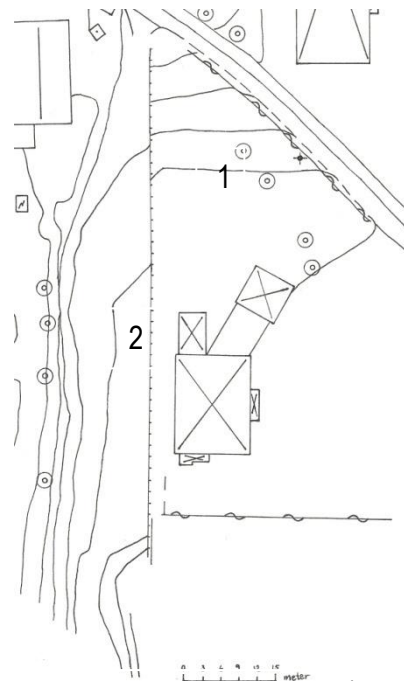


Bild 1. Karta över området. Skiss: Åsa Bransell



Bild 2. Tilltänkt visningsträdgård. Skiss: Åsa Bransell

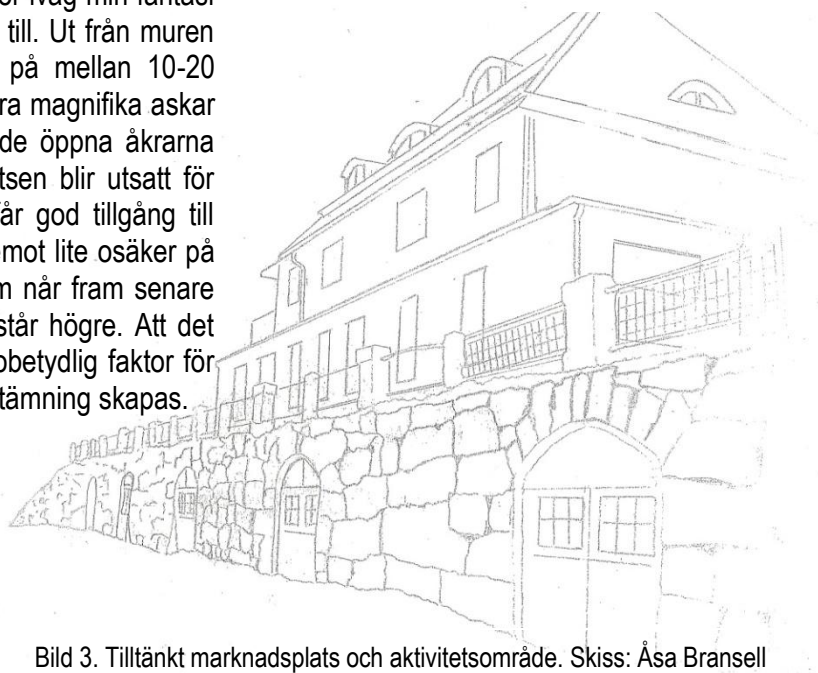


Bild 3. Tilltänkt marknadsplats och aktivitetsområde. Skiss: Åsa Bransell

Inspiration

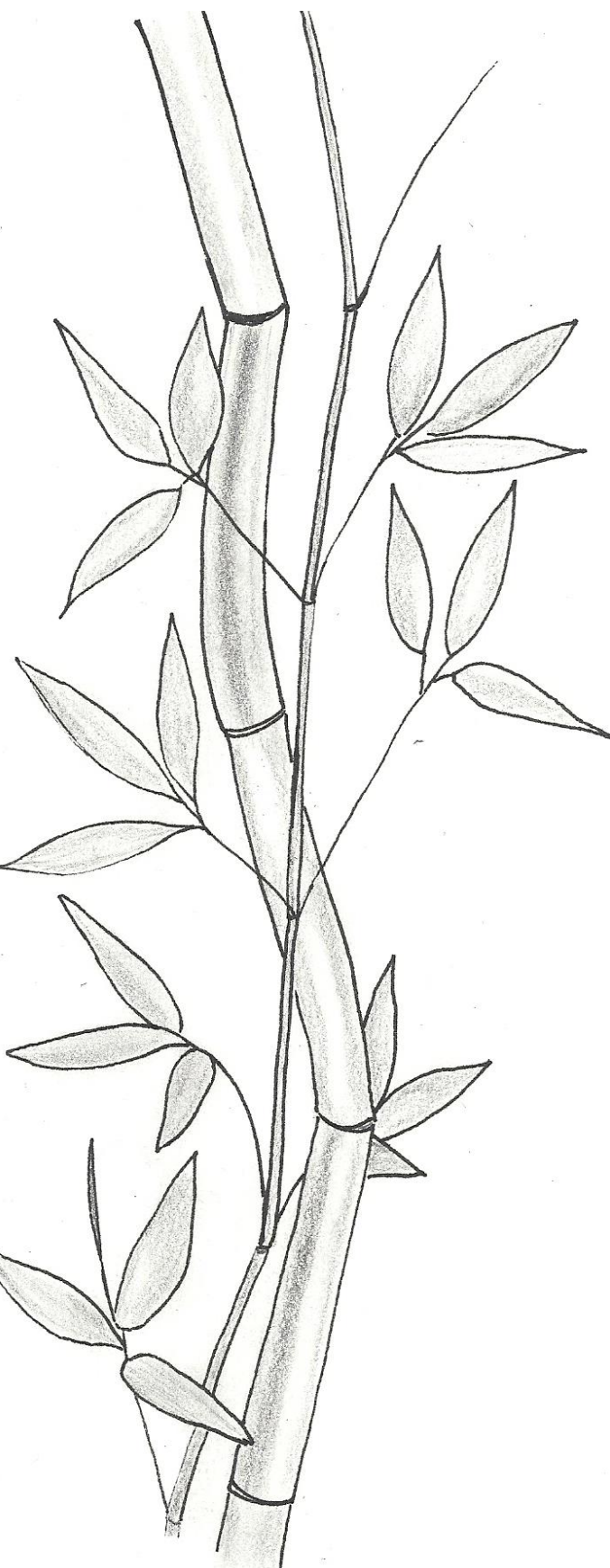


Bild 4. Bambu. Skiss: Åsa Bransell

För att komma igång med min process letar jag först idéer genom trädgårdslitteratur. Jag börjar med att läsa Ulla Molins bok *Leva med trädgård* (2000) för att få inspiration och tips från någon som med enkla medel fått trädgården levande året om. Hon arbetade mycket med att formklippa, rama in och skapa rumskänsla utomhus. Boken har inspirerade bilder och skisser som genom texten förklarar för läsaren hur hon tänkt vid skapandet. Det ger ofta starka kontraster mellan strikt formklippt till mer yviga planteringar som gör trädgården levande och intressant. Hon använder sig uteslutande av naturmaterial såsom sten, trä och tegel. Sittplatser är utplacerade runt om i trädgården för att locka till vila och en stunds reflektion. Det känns som om de två trädgårdarna i boken genom sitt formspråk är skapta just för att vara estetiska året runt. Hon använder sig av mycket städsegröna växter så som buxbom och idegran. Bambu (bild 4) är en annan favorit som är grön året om och används för att dölja, avgränsa och till att skapa flätade föremål av. Trädgårdarna ligger visserligen nere i Skåne och har ett betydligt mildare klimat men det går att plocka ut en hel del att inspireras av ändå. Bambun är en sådan och såklart den formbara idegranen. Två andra bra idéer jag fått genom boken är först hennes "solgrop" som är nedsänkt i backen, fylld med stenar och har lummiga buskar runtomkring. Denna skapar en nivåskillnad, inbjuder till att sätta sig ner och njuta en stund av sol och lä genom de lummiga buskarna runt omkring. Det är också en ypperlig plats för en brasa vintertid. Den andra idén jag tar med mig är hennes stora fågelbad som är gjutet i betong med ett sandlager över och ovanpå det en gummimatta. Detta gör att vattnet kan vara kvar i och frysa till is under vintern. Vilket skulle kunna ge en stor effekt och är något som jag eventuellt kan vidareutveckla i mitt designförslag.

Hon visar också på "den dubbla häcken" som är parallella häckar med en plantering emellan. Här kan man med fördel till exempel "gömma" undan vissna perenner. Idén har Ulla Molin i sin tur tagit ifrån Sven-Ingvar Andersson. Vilket får mig att ta fram boken *Tre mästare tre trädgårdar* (2006) skriven av Lotte Möller som står där oläst hemma i bokhyllan. Här får jag ytterligare inspiration inför min vinterträdgård. De tre mästarerna Per Friberg, Gunnar Martinsson och Sven-Ingvar Andersson har i likhet med Ulla en känsla för att skapa strukturer och bygga rum ute med hjälp av en blandning av formklippta träd och buskar men samtidigt blir det vilt och levande med lummiga stråk av bland annat perenner och gräs (bild 6). Ofta i stora sjok, för ingenting får bli plottrigt. Hellre många av få sorter än få av många sorter. Deras formspråk tilltalar mig och är något som jag kan inspireras vidare av.

I min tilltänkta trädgård vill jag få plats med växter som har stora prydnadsvärden från sen höst, till tidig vår. Det skulle kunna vara allt ifrån städsegrönt, speciella fröställningar, effektfulla stammar till formklippt, vilt och blommande buskar och perenner. Tänkte fördjupa mig lite mer om vilka alternativ som finns att välja på. Därför har jag läst *Trädgårdsvinter* av Sanna Töringe (2010).

Hon har skrivit en inspirerande bok som lyfter fram trädgården som en levande plats året om. I likhet med Ulla Molin och de tre mästarna så befinner hon sig i Skåne men det tas ändå fram en rad exempel på växter som även fungerar i högre zoner. Även hon lyfter fram värdet av häckar i trädgården och hur viktiga de är även vintertid, bland annat för att ge lä och skapa struktur. Det kan vara både vintergrönt/städsegrönt eller avlötvade sorter som kan skapa vackra skuggspel i snön. Hon reder ut begreppen om skillnaden mellan vintergrönt och städsegrönt, för det är ju så lätt hänt att allt som är grönt vintertid kallas just för vintergrönt. Vintergröna sorter tappar dock sina blad någon gång under vintern/vårvintern till skillnad från städsegröna växter som är gröna under hela året.

Jag tar också till mig råden att från början plantera och planera för djurlivet (bild 5). Under senhösten är det viktigt att tänka på bin och fjärilar genom sen höstblomning och till våren genom tidigblommande buskar och perenner. Även fåglarna behöver stöd under vintern när de kan ha svårt att hitta mat på annat håll. Buskar och träd med frukter och bär för fåglarna bör därför få en naturlig plats i trädgården.

Jag har tagit fram en lista med växtförslag över växter med passande egenskaper och som klarar hårdighetskraven för Ockelbo utifrån boken *Trädgårdsvinter* (2010) och *Grön trädgård året om med vinter gröna växter och prydnadsgräs* skriven av Christina Ilminge (2009). Se bilaga 1.

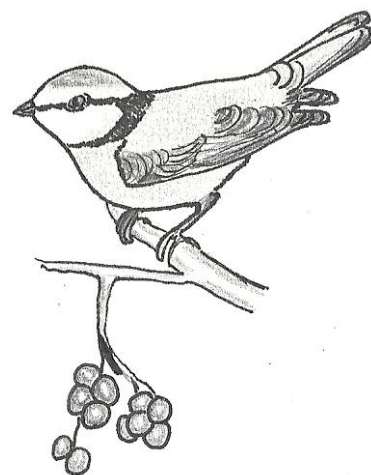
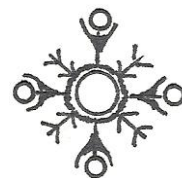


Bild 5. Planera för djurlivet. Skiss: Åsa Bransell

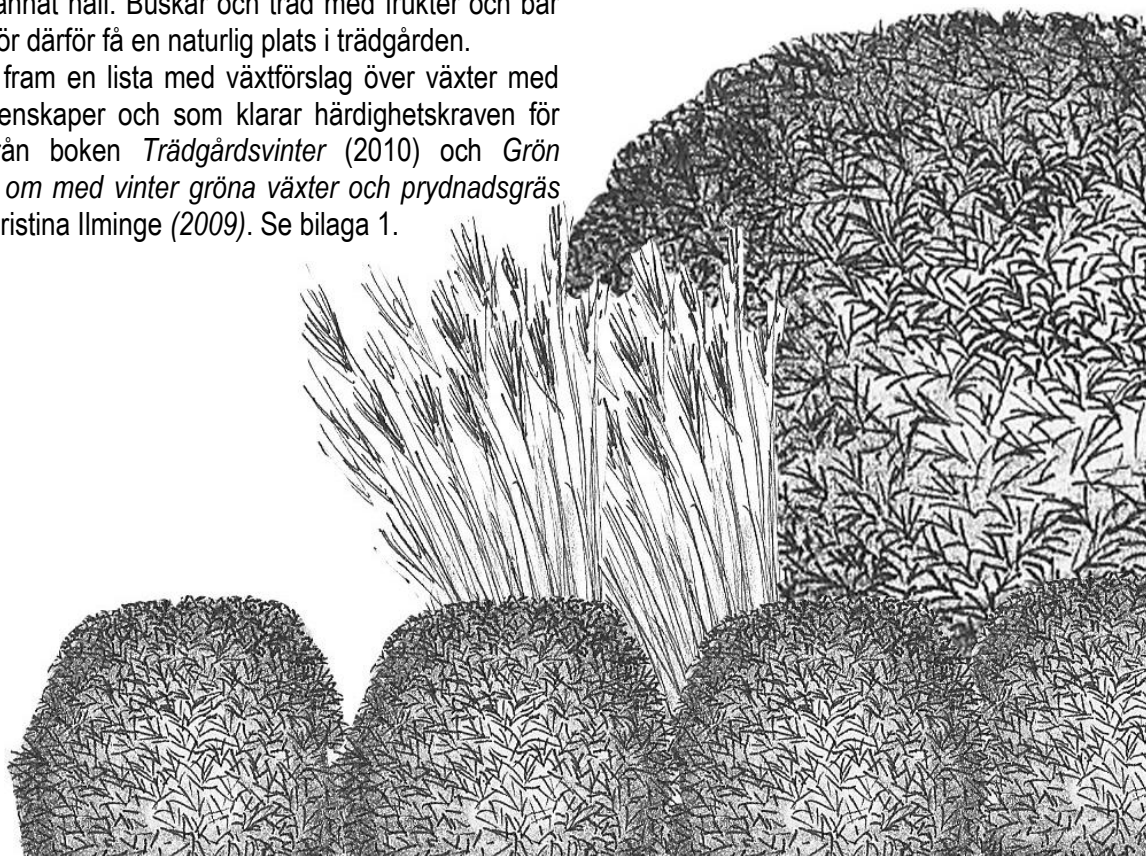


Bild 6. Formklippt möter gräs. Skiss: Åsa Bransell

Vidare i processen

Det bästa vore om jag kunde besöka någon trädgård som har anlagts för ändamålet att vara just vintervacker. Kruket är att jag inte vet om det ens finns någon sådan i Sverige? Sökt och frågat runt men utan resultat. Enligt svenska Wikipedia - Den fria encyklopedin (2009) *vinterträdgård* hämtat 2012-11-30 från <http://sv.wikipedia.org> är en vinterträdgård följande: *"En vinterträdgård är en trädgård belägen inomhus och som därför går att njuta av även på vintern. Växterna är ofta planterade i krukor och flyttas ibland ut under sommaren. Vinterträdgårdar medger odling av perenna växter som annars inte skulle klara sig genom vintern"*. Det är ju inte den typen av vinterträdgård jag tänkt mig. Därför tar jag till egna observationer till mitt fortsatta sökande efter vad som kan tänkas fungera för en vinterträdgård utomhus.



Bild 7. Vy över Skogens Trädgård. Fotograf: Åsa Bransell

På Wij Trädgårdar finns Skogens Trädgård som är skapad av Ulf Nordfjäll (bild 7). Den är i mitt tycke en trädgård som håller måttet för hur en vinterträdgård skulle kunna se ut i stora drag. Trädgården har en struktur med ett tydligt formspråk byggd med många rum, främst raka linjer som ibland bryts av med runda former, allt med ett starkt arkitektoniskt uttryck (bild 8). Många växtval fungerar också ypperligt vintertid. Här finns prydnadsgräs som tuvrör och glansälvväxing. Perenner med vackra fröställningar som martorn, klematis och höstsilverax. Stommen av träd som skapar volym består av bland annat tall, gran och björk. Dessa behåller sin skönhet oavsett årstid. Här finns strikta formklippta buskar och träd som möter mer vilda perenna rabatter.



Bild 8. Skogens Trädgård som ger exempel på ett tydligt formspråk. Fotograf: Åsa Bransell

Arbetet fortsätter med flera observationer. För jag tror att det självklara sättet att samla inspiration är att vara ute så mycket som möjligt i olika trädgårdsmiljöer och i naturen. Helst bör ju sådana observationer ske en bit in på vintern så att växterna har blivit lite påfrestade av vädret. Så därför har jag väntat på att vintern ska anlända och det gjorde den också för ett kort ögonblick. En dag med intensivt snöande skapade fina förhållanden under ett par dagar. Jag hann nätt och jämt ut med kameran för att dokumentera innan snön åter igen var borta. Sedan har jag väntat men någon riktig vinter verkar inte vilja infinna sig inom tiden för mitt skrivande. Just detta är väl kanske svårigheten vad det gäller vinterträdgårdar, att det kan se så olika ut år från år. Därför tror jag att det kan vara en idé att lite tänka bort snön för kommer det mycket av den varan så täcks ju ändå de flesta växterna över. Här är några inspirationsbilder jag har tagit (bild 9-17):



Bild 9. Eryngium planum – rysk martorn med effektfulla stenar i bakgrunden. Fotograf: Åsa Bransell



Bild 10 och 11. *Miscanthus sinensis* – glansmiskantus där samma planta är effektiv på olika sätt.
Fotograf: Åsa Bransell

Bild 12. *Matteuccia struthiopteris*
– strutbräken
Fotograf: Åsa Bransell



Bild 13. *Rudbeckia fulgida*
‘Goldsturm’ - strålrudbeckia.
Fotograf: Åsa Bransell

Bild 14. *Ligularia veitchiana*
– gullstav
Fotograf: Åsa Bransell





Bild 15. Malus 'Evereste' – prydnadsapel som är översållad med frukter ända in på vintern.
Fotograf: Åsa Bransell



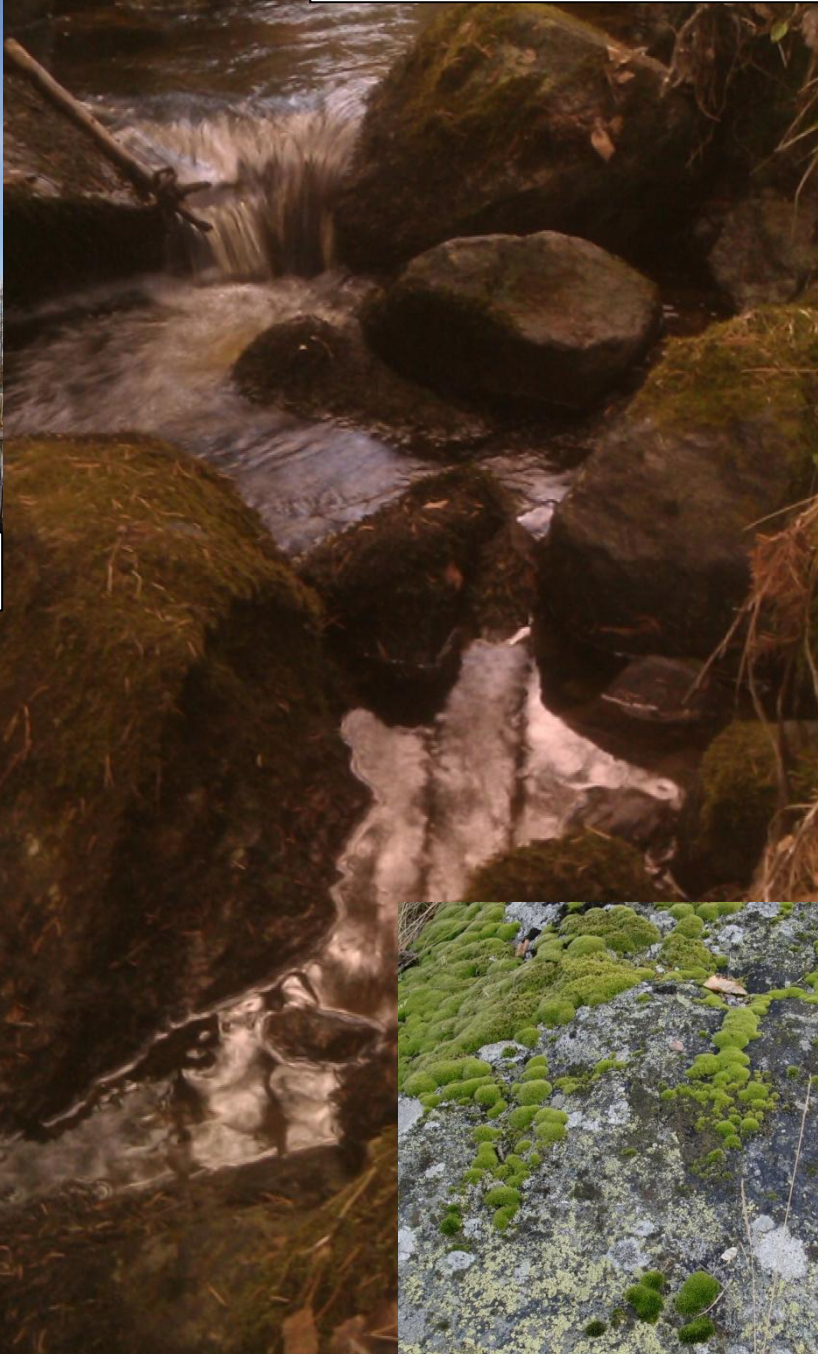
Bild 16. Echinops bannaticus – blåbolltistel med tufsiga fröställningar.
Fotograf: Åsa Bransell



Angelica sylvestris - Strätta



Veronicastrum virginicum -
Kransveronica



Mossa på sten ger effektfulla mönster och grönska.

Skötsel runt en vinterträdgård

När jag nu har undersökt vad som kan fungera estetiskt kring en vinterträdgård vill jag nu veta lite mer om vad man praktiskt kan tänka på. Därför tog jag kontakt med Luleå kommun som har en stadspark som under vintertid anordnar utställningar med snö och isskulpturer (bild 18). Kristina Björling Francki är landskapsarkitekt och har tillsammans med Sara Svensson, som är driftchef, besvarat frågorna per e-mail.

Hur gick tankarna vid valet av platsen och vad var avgörande? (t ex tillgängligheten, skötsel aspekter, läget ur estetisk synpunkt mm)

- "Stadsparken har legat här sedan slutet på 1800-talet" (bild 19).

Har ni på något annat sätt formgivit parken för att bli mer lockande vintertid än med snöskulpturerna? (t ex genom växter, utsmyckningar, genom formspråket mm)

- "Julkalender, marschaller, urnor med tallkvistar, isskulpturer t ex reception för Statt, Facebook-tumme, tomte/julgrupper i plast, påskprydnader, julgran, julklappsträd".

Vad är det för underlag under? Både för skulpturerna och gångstigarna?



Bild 18. Varg som snöskulptur vid stadsparken i Luleå kommun.
Fotograf: okänd

- "Sommarblomsrabatt, gräsmatta och betongmarksten under snöskulptur, betongmarksten i gångvägar".

Finns det några faror med att ha vinterstigar över t ex en gräsmatta? (ökad halkrisk el dyl)

- "Två gångvägar snöslungas och sandas på vintern. I övrigt får folk trampa på oröjda gångvägar och smitvägar på gräsmattor. Julkalendern innebär tramp på gräsmatta, oröjt på lekplats. Vi tar inget ansvar för oröjda gångvägar och smitvägar, så eventuell halka är därför inte ett problem. Trappan i ena hörnet snöröjs inte, detta skyltas".

När ni underhåller parken är det främst för att det ska bli säkert/möjligt att ta sig fram eller gör ni det också på ett sätt som lyfter det estetiska intrycket?

- "Snöröjning med slunga är vackrare än att lägga upp vallar. Säkerhet är en viktig aspekt på gångarna som snöröjs/sandas med krossmaterial. Sandning sker på mest senhösten och vårvintern.

Vid blötsnö slungas inte gångarna utan snön tas ut från parken med litet plogblad och körs bort”.

Hur underhåller ni parken vintertid?

- *”Belysning går igenom i september. Skräpplockning, papperskorgstömning, daglig tillsyn av snödjuret för säkerhet och uppfräschning av färg efter blidperioder, byta ut isblocken i åkbanan och kanterna om de går sönder. Timmerbänkar för fika på vintern sopas rena från snö. Snöskulptur/labyrinth för småbarn har fallit väl ut. Lekplatsen underhålls inte under vintern”.*



Bild 19. Sommarbild över stadsparken i Luleå kommun.
Fotograf: Michael Öhman

Hur påverkas marken under när snön smälter bort på våren och är det något speciellt man bör tänka på gällande detta?

”Gräset tar stryk överhuvudtaget i parken. Snödjuret borttransporteras innan snösmältning. Skugga och slitage av trampande fötter på gräs särskilt innan snön kommit. Partier som inte mår bra vertikalskärs och toppdressas samt hjälpsås”.

Vad används den aktuella platsen till sommartid?

- *”Sommarblomsplantering, gångyta och gräsmatta. Hittills har ingen annan utformning övervägts”.*

Det finns både för och nackdelar med att intervjua via e-mail. Jag valde metoden för att det är lätt att referera. Nackdelen är att man inte kan ställa följdfrågor eller få förklarat för sig saker man inte vet vad de är. Som till exempel ”Facebook-tumme”. Jag antar att det är någon slags skulptur? Det känns inte som att det har någon relevans för min fortsatta process heller så jag forskar inte vidare i det. Tycker annars att jag fått en rätt bra bild över hur skötseln kan gå till. Även att allt inte behöver ansvaras för men jag tror då att det är viktigt att vara tydlig med detta genom skyltning. Anlägger man däremot gångvägar åt sina besökare så har man ett ansvar i att underlätta och säkerhetsställa framkomligheten på bästa sätt. Att använda snöslunga som Kristina svarade är det snyggaste sättet att få bort snö på tror även jag på eller vid mindre ytor att skotta för hand. Att gräset under snömassorna får ta lite stryk är nog något man får räkna med. Eftersom mina områden mestadels ligger i sluttande lägen så tror inte jag gräset kommer ta så stor skada då vattnet kommer rinna iväg. I vilket fall så är det nog ändå smart att frakta bort det mesta av snömassorna så att inte besökarna möts av en vårfloed längre ner på gatan.

Skissandet börjar

När jag sedan kände att jag fått tillräckligt med bakgrundsfakta besökte jag mina utvalda platser igen och "kände in dem". Försökte leva mig in i scenariot att det var fullt med snö på backen. Vad vill man se och göra? Var känns det naturligast att gå? Vilka ställen vill man sitta vid? Vad ska vara på respektive yta och så vidare. Jag går nog mycket på magkänsla och kan inte riktigt med ord förklara allt. Ibland känns det bara rätt med vissa placeringar. När jag sedan sätter mig med penna och papper har jag redan i huvudet skapat mig en bild över hur jag vill ha det. Vissa svängar och mönster förstärker jag sedan när jag ser dem på pappret. Jag mäter ut med linjal och skapar upprepande mönster med någorlunda exakta mått emellan. De funktioner som jag valde är i mångt och mycket från det som jag valt att ta med som inspiration tidigare i arbetet. Jag fyller på med dessa idéer där jag tycker de passar bäst utifrån att man till exempel går förbi och kan se det på ett bra sätt eller att jag tror placeringen blir den bästa utifrån lägets klimat och så vidare. Överlag vill jag hålla ytorna rätt så rena med tydliga avgränsningar och så har jag försökt undvika plotter. Strukturerna i designen vill jag ha varierande genom att både ha strikta, tydliga former och mer naturinspirerade och vilda områden. Jag tror att det kan bli spännande när ytterligheter möts och får samspela ihop.

Skisserna

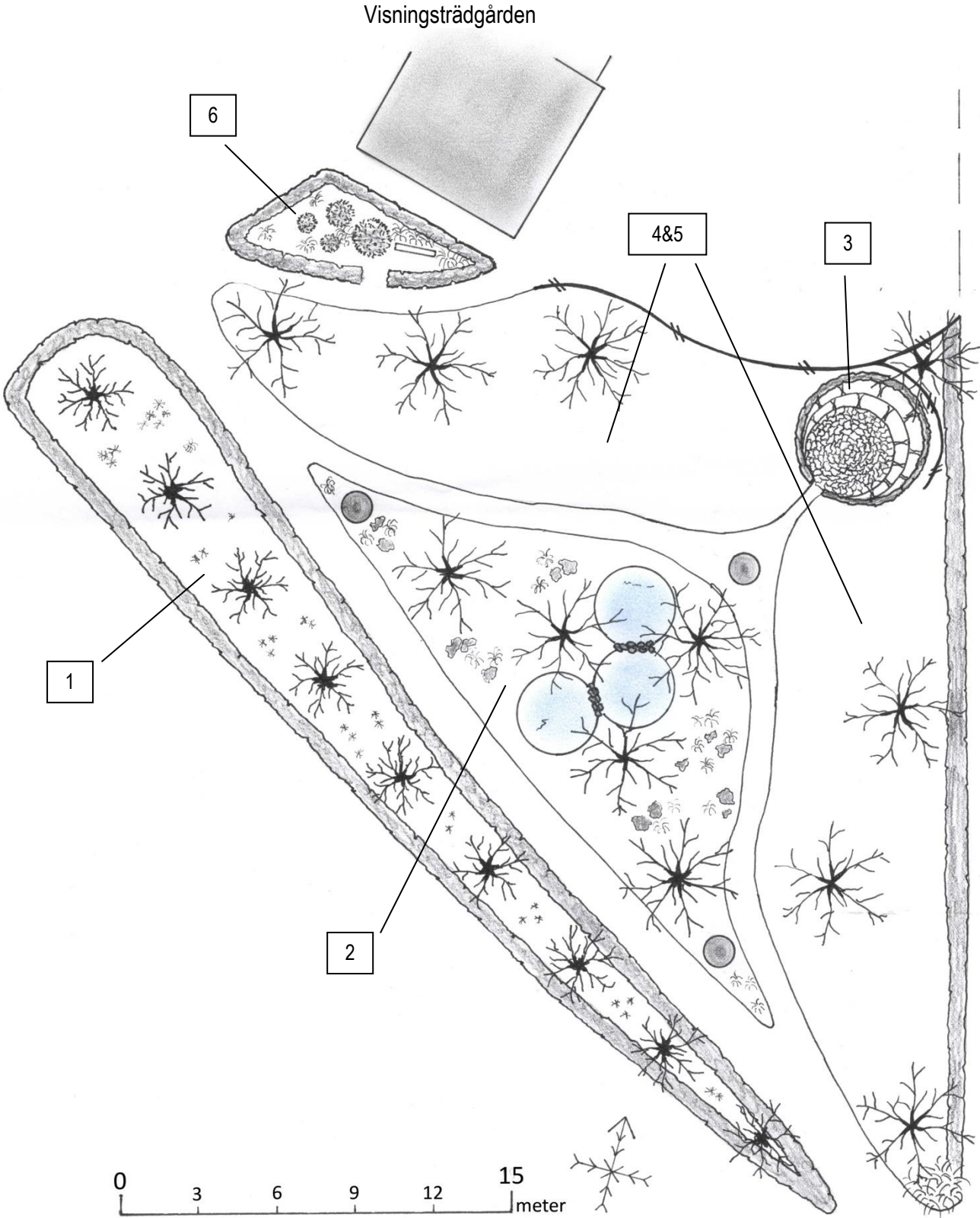


Bild 20. Formgivningsförslag för visningsträdgården. Skiss: Åsa Bransell

Tankar och tillvägagångssätt område 1

Den här delen är tänkt som en inspirerande plats för besökarna vintertid (bild 20). Platsen ska delvis fungera som ett galleri med konstverk av snö och is ungefär som stadsparken i Luleå. Inspirationen har jag i övrigt främst fått ifrån observationer i naturen och från litteratur som jag läst.

Jag har valt att tänka bort alla befintliga träd i området och istället satsa på björkar som jag tycker både har ett neutralt stilrent, estetsikt uttryck men som också ger en känsla av naturlig skog. Idén med björkarna kom till mig när jag var ute på promenad med hunden och jag insåg att jag föredrar och tycker bäst om björkarna när löven trillat av. Stammarna kommer fram och lyser upp omgivningen så vackert när träden är avlödade och på sommaren hoppas jag att de vita stammarna för tankarna tillbaka till vintern. Just trädens betydelse för vinterträdgården beskriver författaren Scott LaFleur i artikeln *Designing winter landscape part 2* hämtad 20121129 från Ecological Landscaping Association <http://www.ecolandscaping.org> bidrar till färg, textur och mönster både för landskapet i stort men också på nära håll genom dess bark. Just björken menar han kommer helt till sin rätt i det karga vinterlandskapet. Gärna ihop med vintergröna eller färgglada buskar. Till häckar vill jag därför ha ett växtmaterial som är grönt på vintern och är formbart. Det finns inte så många växtalternativ att ha i de högre zonerna. Jag har valt idegran. Skulle också kunna tagit gran men idegranen har fördelen av att de kan bryta nya skott på gammal ved (bild 21).

Del1

Här blev jag från början inspirerad till att göra en dubbelhäck men gångvägen upp mot restaurangen kändes så naturlig i sin nuvarande form så jag valde att behålla den intakt. Det är en dubbelhäck som inte står så tätt som nog tanken med dessa egentligen är. Häcken är idegran som är strikt klippt i en fyrkantig form. Närmast vägen är häcken högre för att avskärma platsen emot trafiken. Sluthöjden på häcken kan tänkas bli så hög så att man inte kan se över den. In mot gångvägen är häcken lägre så att man kan se perenner och gräs som växer på insidan. Övergången mellan den höga delen av häcken och den lägre sker genom en mjuk böljande övergång. I mellanrummet mellan häckarna växer höga höstblommande perenner, vårblostande buskar och gräs. Där finns även växter som ska ha något prydnadsvärde även vintertid genom snygga fröställningar, former, vintergrönt eller vippor. Perennerna kan vara till exempel: bolltistel, martorn, rosenflockel, rödsolhatt, praktröllika, kransveronika och anisisop. Buskarna kan vara av vintergrön mahonia eller någon rosbuske med vackra nypon. För fåglarna finns en allé med till exempel uppstammade häggmispelträd. Dessa blir inte så stora och kommer hålla en fin form genom klippning. Fåglarna kommer att uppskatta bären. Träden ger härliga höstfärger och blomningen är riklig under våren. Andra alternativ kan vara någon sorts prydnadsapel eller en mindre sorts rönn.



Bild 21. Den formbara idegranen. Skiss: Åsa Bransell

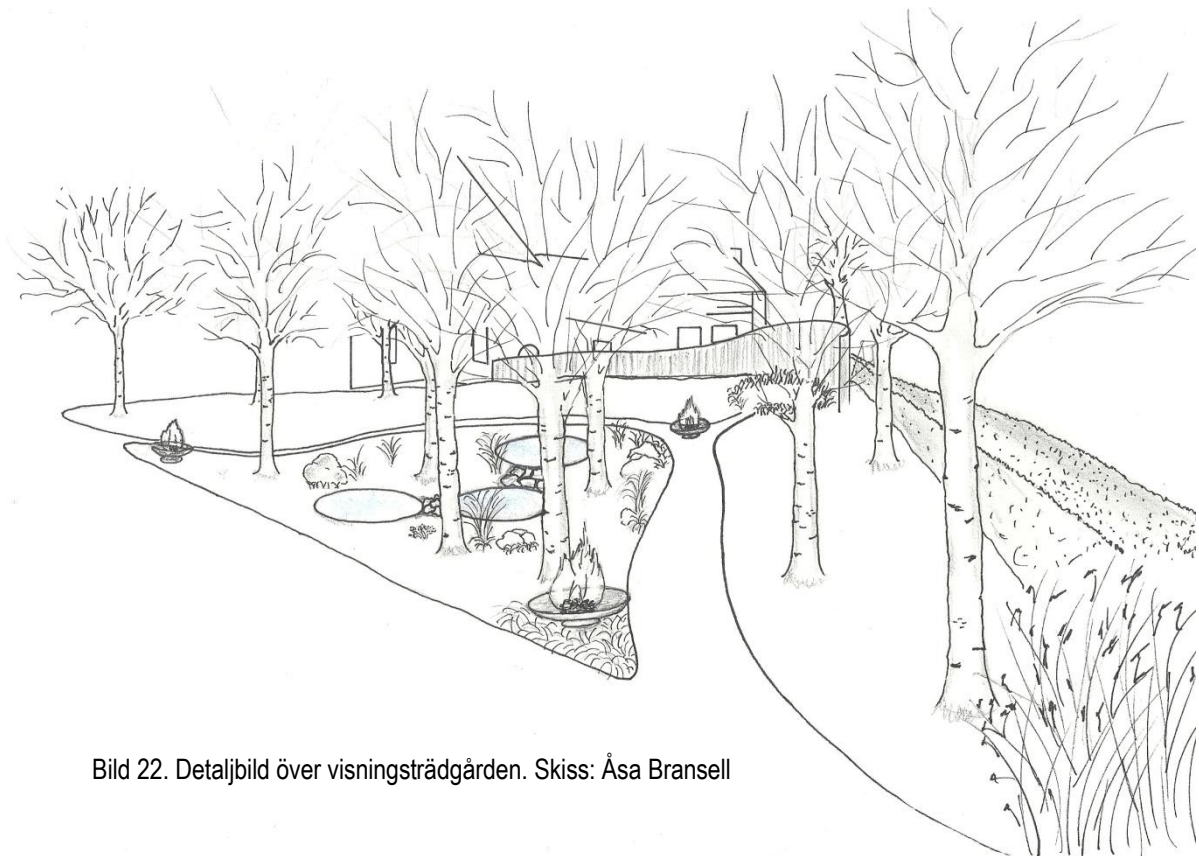


Bild 22. Detaljbild över visningsträdgården. Skiss: Åsa Bransell

Del 2

Tanken här är att skapa ett mysigt naturinspirerat område med varierande men ändå återkommande inslag. Huvudattraktionen är här de tre dammarna/fågelbaden som på grund av lutningen ligger i nivåskillnader och binds ihop av stenar emellan. Sommartid kan en pump driva igenom vattnet så att det strömmar nerför och blir som små vattenfall över stenarna. Vintertid fryser vattnet till is och den spegelblanka ytan blir extra effektiv genom att de belyses underifrån. Vid stenarna kommer kanske också is att bildas som en extra effekt och har man tur, en och annan istapp. Idén kommer från början från Ulla Molins *Leva med trädgård* (2000) men är vidareutvecklad efter egna observationer vid en bäck där vattnet porlade över stenarna. Is ger en stor effekt åt vinterträdgården genom dess skimrande spegelblanka inslag. Det behöver dock underhållas genom sopning av eventuell snö. Sommartid blir det en levande och rofylld effekt av porlande vatten.

Området i övrigt är skapat som en lund med björkar som bildar stommen. På marken växer olika sorters prydnadsgräs både högre och lägre sorter som till exempel tuvtåtel, tuvrör, jättetåtel och olika sorters starr. I kombination med julrosor och mossbeklädda stenar i olika storlekar täcks hela ytan och skapar ett naturligt och varierat landskap. Här kan snön lägga sig som ett täcke ovanpå, stenarna kommer då att ge effekter och skapa en kuperad yta.

De fasta eldfaten välkomnar besökarna in i trädgården. De finns där stigen delar sig för att man ska lockas att se framåt och ledas runt trädgården.

Eld tror jag är ett viktigt inslag i vinterträdgården. Jag gick loss i min tidningshög med sparade inrednings och trädgårdsmagasin och hittade bland annat ett svart gjutet eldfat. Fatet jag ritade blev något liknande men lite större än originalet för jag tror att det är snyggast om det är lite rejälare i en så pass stor trädgård. Det bör ju inte bli översnöat på en gång heller. Eld tycker jag är ett givet inslag som skapar hög mysfaktor genom de värmande och levande eldslågorna. Elden är både välkomnande och blir lockande för gästerna att träda in i trädgården (bild 23).

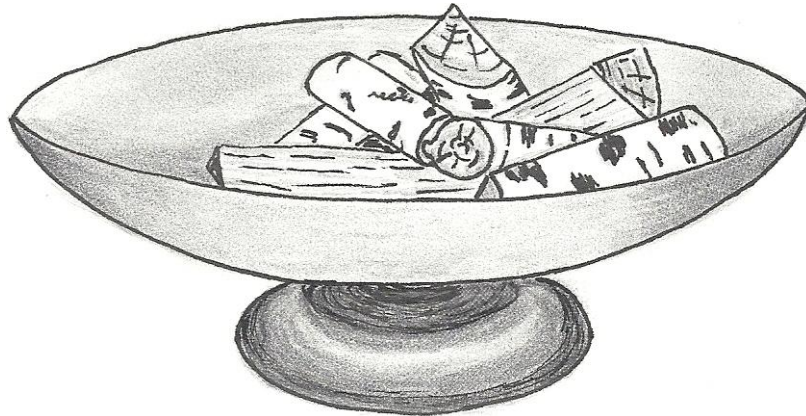


Bild 23. Gjutet eldfat som skapar stämning i vinterträdgården. Skiss: Åsa Bransell

Del 3

Solgroppen kom också den till från Ulla Molins *Leva med trädgård* (2000). Med den vill jag skapa en avskild plats för att kunna sitta ner en stund i lä, kanske på en fårfäll. Värmen kommer annars från vårsolens strålar eller från en sprakande brasa. Solgroppen är gjord av mindre stenar i botten och större stenar som man sitter på i två nivåer upp. De nordliga vindarna från norr fångas upp bakifrån av först en björk som också bidrar till takkänslan. Ett plank ramar in solgroppen och ger lä. Videbuskar växer framför tillsammans med vårbloppande perenner. Dessa kommer tillsammans att vara bland det första som spirar på våren (bild 24).

Del 4 och 5

Dessa områden vill jag ha väldigt rena för att kunna fungera som visningsrum för snö och isskulpturer. Det är väldigt praktiskt för här kan man därför samla ihop snön allt eftersom i olika högar som material att sedan bygga med. Visningsområdet är därför så pass stort för att det ska kunna ta emot rejält med snö. Underlaget är gräsmatta och det som är viktigt att tänka på är att genomsläppligheten är god så att snön kan smälta undan utan större problem. På våren kan gräset få sällskap av vårlökar som narcisser och krokusar som blommar tidigt under björkarna. Väggarna består av en idegranshäck och fortsättningen på planket framför uteserveringen fast här något lägre än vid solgroppen.



Bild 24. Julrosen är en av de tidigaste vårbloppande perennerna. Skiss: Åsa Bransell

Mer rumskänsla i visningsträdgården skulle man kunna skapa med dessa flyttbara skärmar (bild 25). Jag hittade inspirationen till dessa genom en gammal tidning men det var snirkliga blommönster på dem i rostigt material så jag gjorde dem lite mer vintriga genom att skapa ett mönster med snöflingor på istället. De får gärna vara i smide och svarta som en kontrast mot snön. Fina skuggeffekter skulle också kunna skapas om de belyses eller står intill elden.

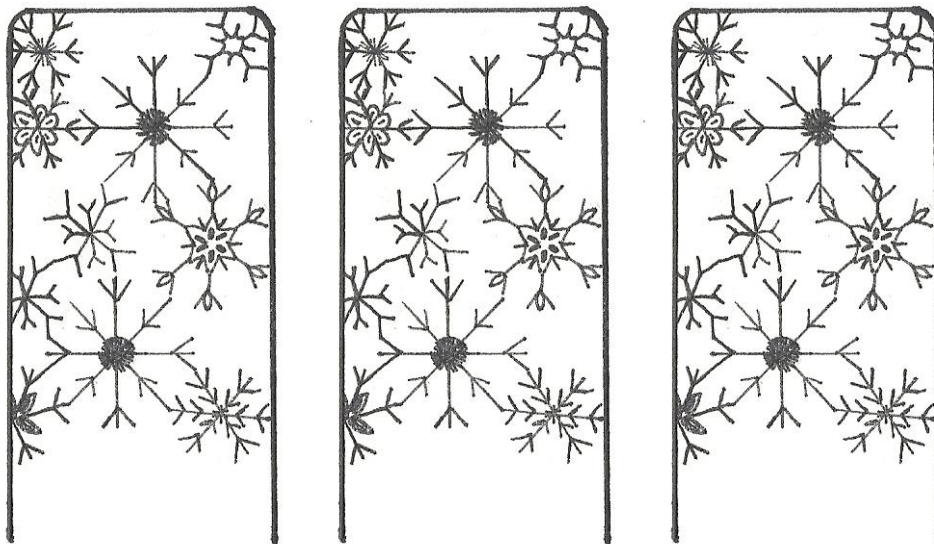


Bild 25. Flyttbara skärmväggar. Skiss: Åsa Bransell

Del 6

Den här lilla ytan har skapat mig lite huvudbry om vad den ska innehålla. Jag tänker mig formklippta buskar i formationer som möter lite spretigare gräs. Genom belysning tror jag det kan bli ett effektivt skuggspel på husets gavel. Här har jag också placerat ut en bänk för att ge besökarna möjlighet att vila benen och blicka ut över hela trädgården. Området är inramat av en lite lägre häck.

Några saker som är bra att tänka på när det gäller belysning i trädgården hittade jag i en intressant artikel i tidningen *Fixa Höst nr 2 (2011)*. Här ges tips om hur trädgården kan ljussättas på bästa sätt. Här återger jag några av deras i mitt tycke bästa tips:

- Överbelys inte. Tänk att kontraster emellan ljus och mörker också skapar stämningar.
- Göm undan ljuskällan. Ögat dras till den ljusaste punkten och kan bländas. Tänk att det bör vara mjuka övergångar mellan ljus och mörker.
- Provbelys trädgården med till exempel ficklampor innan för att se vart effekten blir som störst. Gärna med olika ljusstyrkor och typer av lampor.
- Skapa skuggeffekter.
- Blanda olika färgtemperaturer på belysningen men kalla föremål bör belysas med kallt ljus och tvärtom, varmt ljus lyfter varma material. Varmt ljus upplevs också mer ombonat så det används fördelaktigt till samlingsplatser.
- Punktbelys det som ska lyftas fram och gärna underifrån det ger mer dramatiska effekter.

Marknadsplatsen

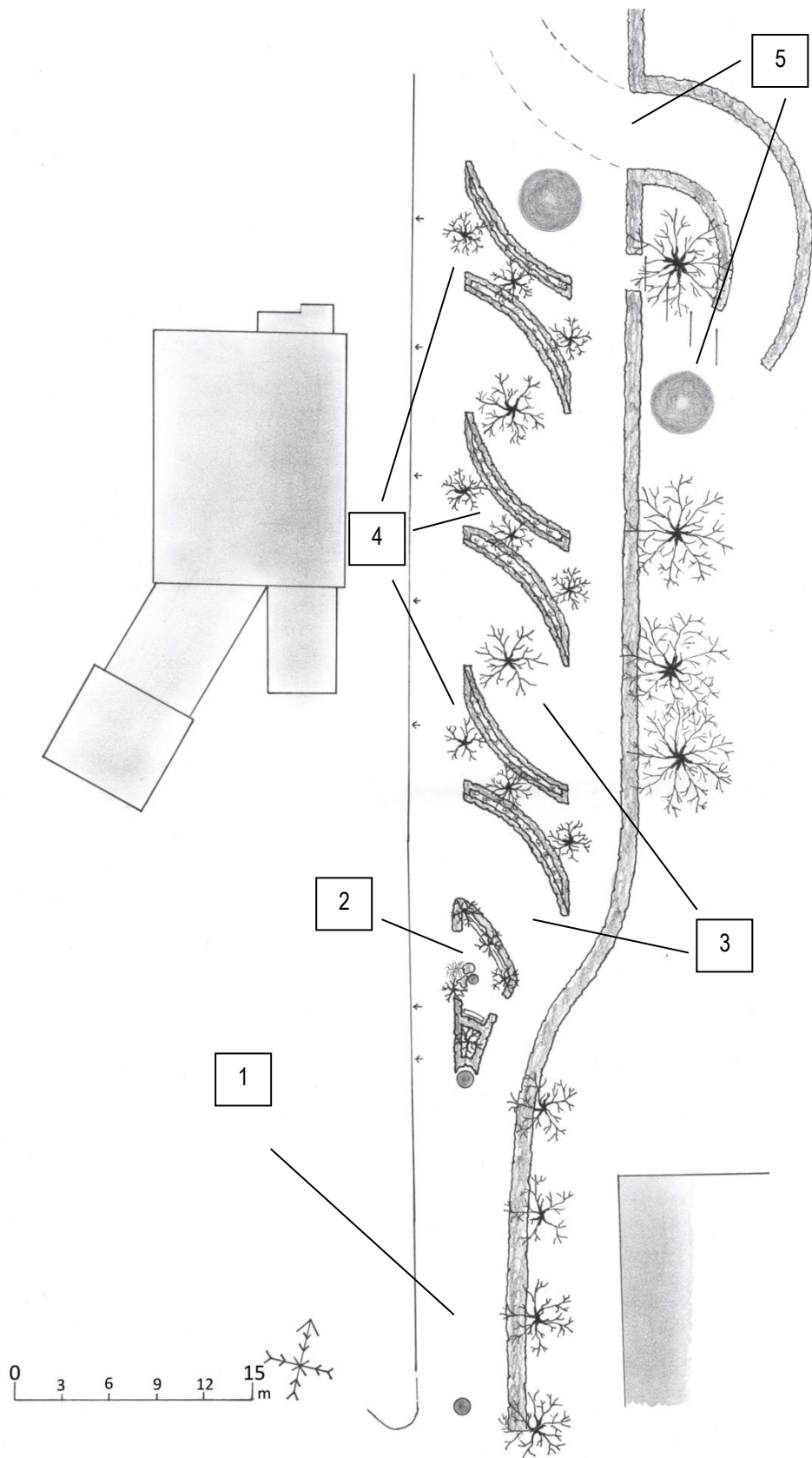


Bild 26. Formgivningsförslag över marknadsplatsen och aktivitetsområdet. Skiss: Åsa Bransell

Tankar och tillvägagångssätt område 2

Här vill jag skapa en mysig miljö för besökarna som går på marknad. Jag har ramat in och skapat rum för att det ska kännas mer intimt och gemytligt. Formerna har jag skissat mig fram till genom att rita upp hur det skulle kunna bli ett bra flyt när man går runt emellan stånden. De mjuka formerna är också till för att underlätta för snöskottningen då det inte ska bli några vassa hörn som orsakar svåra stopp. Något som jag observerat att plogbilar och traktorer gör då formerna blir mjukare när de genar i hörnen då de plogar. Snön läggs sedan på hög längst in i trädgården där jag skapat ett område för barnen (bild 26). Stommen är här också densamma som i visningsträdgården, nämligen idegranshäckar och för att knyta ihop platserna ytterligare några björkar (bild 27).

Del 1

Vid ingången på trädgården möts man av en välkomnande eld alldeles i öppning. Sedan följer man stånden jäms med muren som tillsammans med björkarna på andra sidan häcken leder besökarna in i trädgården.

Del 2

Elden som möter besökarna skapar här en blickpunkt att gå efter. Här inne kan man vila sina trötta ben och slå sig ner och värma sig vid en öppen eld. Häckarna ramar in tillsammans med en grupp prydnadsgräs till exempel jättetåtel 'Karl Forester' som har höga kaskadliknande vippor, stenar och ett mindre eldfat. Vilket slags träd jag vill ha har varit svårt att bestämma. Jag har funderat fram och tillbaka vad som är viktigaste egenskapen. Ska det vara frukterna, höstfärgen eller kanske stammarna som ska ge prydnadsvärdet? Efter idogt letande på SLU's databas *Movium Plantarum* www.plantarum.slu.se bestämde jag mig för att ha pärlhagtorn. Framst för att hagtorn har ett brett växtsätt som kan skapa ett tätt och mysigt tak. De går bra att formklippa och har fina bär som sitter kvar långt in på vintern som sedan fåglarna vill äta av.

Del 3

Utrymmen för stånden emellan de dubbla häckarna på vardera sidan skapar rumslighet. De svängda formerna gör att besökarna leds runt marknadsplatsen. I mitten växer björkar som bidrar med mera höjd och yvighet bredvid de formklippta träden och strikta häckarna.

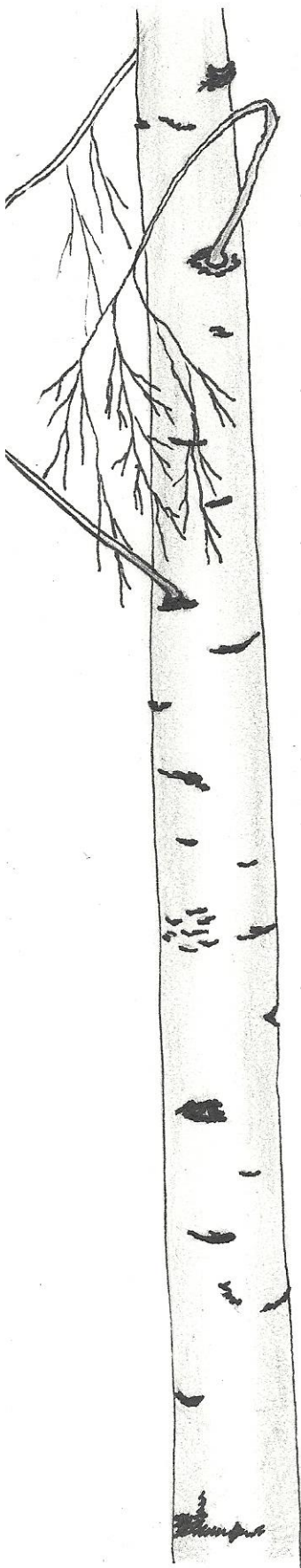


Bild 27. Björk. Skiss: Åsa Bransell



Bild 28. Detaljbild över marknadsplatsen. Skiss: Åsa Bransell

Del 4

Här fick jag möjlighet att ta med dubbelhäckarna. I dessa kan man plantera senblommande och tidigblommande perenner och vintersnygga gräs. De hjälper till att skapa väggar emellan ståndplatserna och samtidigt skapar något intressant att titta på. Här vill jag så gärna ha in någon sorts prydnadsapel men platsen är troligen inte den mest optimala. Prydnadsapel vill helst stå i full sol men tolererar även halvskugga. Blir det för skuggigt så kan det innebära mindre frukter? Läget vid muren innebär full sol under morgon och förmiddag men senare på dagen vet jag inte hur många solstrålar som når fram. Solen står ju också högre på sommaren så jag hoppas att det kan räcka. Jag tycker att prydnadsapel passar så bra här för röda små frukter/äpplen och julmarknad hör ju liksom ihop. De är också lätta att formklippa till täta tak att gå under (bild 28).

Del 5

Längst in tycker jag barnen kan få leka i ett avskärmat område. Just att anlägga ytor för barn lite vid sidan om är något som rekommenderas i *Florensdeklarationen** Icomos (1982) för att inte aktiviteterna ska bli alltför störande. Den förhoppningsvis stora snöhögen som skottas in blir början på pulkabacken som går nerför slänten mot åkern. Den är kantad med en tålig häck som hjälper till tillsammans med snön att fånga upp om farten skulle bli för hög. Häcken här kan vara till exempel någon spirea sort som man sedan på våren kan klippa ner om det behövs men som ändå hinner växa till sig hyfsat under sommaren. Här finns även plats för två iglos som barnen kan använda som kojor och gömställen. Dessa iglos kan byggas av enbart snö annars kan man ta hjälp av en byggd stomme av något annat material för då kan de även användas under andra årstider. Kanske vill man då täcka in den med någon klättrväxt?

*En internationell deklaration för bevarande och restaurering av bland annat historiska trädgårdsanläggningar

Några slutsatser och tankar om vinterträdgårdar



Här försöker jag analysera över vad jag tror är viktigt att tänka på vid design av en vinterträdgård. Många faktorer går hand i hand och det ena kan vara beroende av det andra.



Aktiviteter och funktioner – Det första man bör göra klart för sig tror jag, är vad trädgården ska ha för funktion. Ska den bara betraktas utifrån eller ska den gå att vara i? I min fiktiva trädgård har jag lagt fokus på att den ska vara så användarvänlig som möjligt. Jag har försökt att disponera ytorna så att de flesta delarna är designade för någon slags aktivitet. Fast i vissa fall är aktiviteten för besökaren enbart att betrakta men då främst inuti trädgården. Beträktandet kan vara nog så viktigt för att till exempel komma i rätt stämning inför julbordet.



Design - Jag tror att det är viktigt att ha en tydlig design i vinterträdgården genom robusta växter och starka, tydliga former som skapar volym. Detta för att trädgården ska kunna rymma mycket snö och då får inte grunden riskera att bli vek och platt. Snön kommer mjuka upp formerna så därför tror jag att det är bra med ett tydligt formspråk för att inte designen ska gå förlorad. Enligt författaren Scott LaFleur (2011) som har skrivit artikeln *Designing winter landscapes part 1* hämtad 20121129 från Ecological Landscaping Association <http://www.ecolandscaping.se> bör alltid all design av trädgårdar börja med en formgivning som fungerar på vintern. Detta för att det är på vintern som man ser själva "ryggraden", alltså grundstrukturen som ska bära upp hela trädgården. Vidare tycker han som jag att designen bör täcka in vinterns alla skepnader. Från växter som gör sig bra mot frosten som perenner och gräs. Vidare till snön som breder ut sig som ett täcke med vintergröna buskar och stammar som får huvudrollen. Tills det framåt vårvintern åter igen börjar spira bland lökar och tidigblommade perenner och buskar.



Växter - Vintergröna och städsegröna växter är säkra kort om man vill ha något grönt i trädgården vintertid. Dock har jag uppfattat att vissa sorter mest ger ett hängigt och visset intryck än att ge effekten av grönska på vintern. Något som kan vara bra att ha i bakhuvudet. Barrväxter är då ett mer säkert kort då de flesta sorter ser i princip likadana ut oavsett årstid. Att använda härdiga och tåliga växter med ett tilltalande vinterutseende som stomme i trädgården är något jag rekommenderar. Dock finns det inte så många vintergröna alternativ i de högre zonerna om det är ett syfte man vill åt.



Gräs tror jag mycket på i den här typen av trädgård. Går man ut i skogen som jag gjort under november är det gräs av olika sorter som fortfarande förhöjer naturens prakt. Gräs finns ju också i vintergröna varianter men de formfasta torra gräsen är nog så vackra.

När det gäller träd valde jag bland annat björk på grund av att jag tilltalas av deras vinterutseende och jag kom inte på några andra träd som kunde matcha dem på den punkten. Däremot funderar jag nu i efterhand på då jag studerat björkar lite mera om de inte är lite väl upprättväxande för att ge en bra takkänsla. Kan vara så att jag borde satt ut flera för att få den effekten?





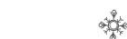
Snön (bild 29) – Kan innefatta både aktiviteter, funktioner, design och skötsel. Snön kan få en ännu mer betydande del av vinterträdgården genom att man planerar för den och låter den få en funktion. I mitt fall har jag valt att snön ska användas både i konstnärligt syfte och för lek. Man skulle också kunna använda snön ännu mera till att bygga med som exempelvis till att skapa väggar och sittbara ytor. Något jag funderat över att ta med men som jag tror att är lättare att göra direkt på platsen. Genom att använda snö som byggmaterial finns ju möjligheten att variera, vilket bidrar till att vinterträdgården blir levande och mer intressant år efter år.

Däremot finns det alltid ställen där man behöver ta bort snön och det är något som är bra att ha i tankarna vid designarbetet. Jag tror att mjuka linjer kan vara bättre än kantiga för att man ska kunna få bort snön i ett svep utan att behöva backa och skotta fram och tillbaka alltför mycket. Det kan nog vara en god idé att innan uppskatta ungefär hur mycket arbete man vill lägga ner på skötseln. Vintrarna tenderar ju visserligen att skifta betänkligt år från år men någon form av plan över detta är nog inte helt fel.

Skötsel - I mitt fall har det varit lite svårt att sätt mig in i hur resurserna för skötseln skulle kunna se ut. I mitt tänk sköter trädgårdsmästaren också vinterträdgården. Det kan vara allt ifrån att styla till växterna så att de ser bra ut till att ta hand om skötseln av snön. Som sagts tidigare så sker skötseln mer när behov finns. Uppstår halka så åtgärdas det. Var inne ett tag på att utforska olika metoder för halkbekämpning men det blev inte av. Jag tror man får prova sig fram till bästa metoden och väga in vad som är effektivast, mest estetiskt, miljövänligast och mest ekonomiskt. I Luleå använde de krossmaterial något jag tror är ett rätt vanlig material. I mitt tycke är ju rena vita vintervägar det allra vackraste så min idé skulle vara att köpa in vitt krossmaterial.

All skötsel under andra årstider bör göras med tanke på den kommande vintern eftersom det ju är huvudsyftet. Därför tror jag på att man bör städa trädgården grundligt på hösten för att inte löv ska frysa in i isarna så att det ger ett grumligt intryck eller för att snön inte ska upplevas som alltför "skräpig".

Belysning – Som ytterligare stämningshöjare kan belysningen spela en viktig roll. Jag har valt att inte markera ut på mina skisser vart belysningen finns något jag hade tänkt göra från början. Anledningen till detta är att jag tror att det kan vara svårt att enbart utifrån en skiss bedöma alla exakta belysningspunkter som behövs. Jag tror att trädgården behöver upplevas först för att man exakt ska veta var de bästa effekterna blir. Däremot är det nog klokt att förbereda ungefärliga platser för belysningen vid anläggandet för att slippa gräva om marken allt för mycket. Utifrån min fantasi vet jag redan nu några detaljer som borde belysas för att ge ytterligare effekt och dessa har jag beskrivit i min text.



Reflektioner

Att skriva ett arbete om något som inte direkt existerar men ändå gör det har både varit lätt och svårt. Det jag menar är att jag inte funnit någon trädgård som enbart är skapad för vintern som ändamål. Däremot finns det uppenbarligen ett tänk hos formgivarna om att skapa trädgårdar som också ser bra ut under vintern, men som inte har det som huvudsyfte. Därför tror jag att man som formgivare kan ha stor nytta av att tillgodogöra sig kunskaper som är i linje med min processbeskrivning även fast man inte ska skapa en ren vinterträdgård. I mitt examensarbete har jag inte direkt upptäckt något nytt och revolutionerande utan det har varit mer att hitta kunskaper från olika håll och sätta ihop det så att det passar in i syftet för vinterträdgården.

En av svårigheterna med att få till min process har varit att jag ej haft möjligheten att observera under en hel vintersäsong. Något som jag tror skulle ökat kunskaperna ytterligare. Till exempel perenner som står sig fint under början av vintern kanske klarar vinterklimatet olika bra och behåller sina prydnadsvärden olika mycket. Jag har funderat mycket på vad som egentligen är vackert för det är ju också en smaksak. I det här avseendet har jag också förlitat mig på litteratur och på vad författarna tycker ser bra ut.

Jag har försökt lägga mig på en nivå där jag inte begränsar mig alltför mycket angående skötsel aspekterna men ändå försökt att vara realistisk och förutseende. Eftersom min formgivning är hypotetisk så går det ju bara att tänka sig in hur skötseln möjligen skulle utföras. Jag har heller ingen aning om hur markförhållandena är och hur genomsläpplig jorden är för vattnet. Därför valde jag att inte lägga så speciellt stor vikt vid detta eftersom jag innan begränsade mig från att göra sådana djupa analyser. Snömängden och eventuella problem med den kan ju också avvärjas i mångt och mycket genom just skötsel. Vill man så kan man ju faktiskt frakta bort all snö innan den börjar smälta. Skötseln är ju en faktor som jag skulle kunna ha gått in djupare på.

Mina egna förväntningar inför skrivandet av mitt examensarbete har också varit att få utveckla min kreativitet och få övning i att ta fram designförslag. Vilket stundtals har lett till att jag varit för ivrig med mina idéer och skrivandet har kommit i andra hand. Det här har gjort det svårt för mig att få ner processen på papper, för processen i mitt huvud har redan gått mycket längre fram. Jag är heller inte van att skriva i den här formen, så jag har kört fast många gånger under den här perioden.

Under resans gång upplever jag att jag ser på växter och former med lite nya ögon. Med mitt mera vintliga sinne. Något jag hoppas att de som läser mitt arbete också kommer att få uppleva och att de blir inspirerade att skapa trädgårdar för vintern. Jag tror att alla människor behöver komma ut, få frisk luft, solljus och uppleva trädgården mera under alla årstider. För vinterträdgården har en stor hälsofrämjande betydelse då dess syfte är att locka ut människor mera, detta är extra viktigt under den mörka delen av året när det inte finns lika mycket som lockar utomhus. För offentliga parker och trädgårdar kan det bli en viktig del även ur ekonomisk synpunkt när vinterträdgården kan bidra till att höja sig i konkurrensen gentemot andra liknande verksamheter. Jag tror i vart fall att vinterträdgårdar bara för med sig positiva effekter och att det är av yttersta vikt att vinterträdgården får mer uppmärksamhet i framtiden.

Referenser

Litteratur

- Birgerstam Pirjo *Skapande handling: om idéernas födelse* Studentlitteratur 2000
Ilminge Christina *Grön trädgård året om med vintergröna växter och prydnadsgräs* Prisma 2009
Molin Ulla *Leva med trädgård* Cikada Bokförlag 2000
Möller Lotte *Tre mästare Tre trädgårdar* Natur och kultur 2006
Töringe Sanna *Trädgårdsvinter* Natur och kultur 2010

Tidsskrifter

- Fixa Höst* Allt om trädgård fixa Bonnier tidsskrifter nr 2 2011

Dokument

- Icomos *Florens Deklarationen* 1982 Svensköversättning 2009

Internet

- LaFleur Scott *Designing winter landscape part 1* 20110317
<http://www.ecolandscaping.org/03/landscape-design/designing-winter-landscapes/>
[hämtad 2012-11-29]
LaFleur Scott *Designing winter landscape part 2* 20110512
<http://www.ecolandscaping.org/04/landscape-design/designing-winter-landscapes-part-2/>
[hämtad 2012-11-29]
SLU *Movium platarum* www.plantarum.slu.se
Wikipedia *Vinterträdgård* 20090909 <http://sv.wikipedia.org/wiki/Vintertr%C3%A4dg%C3%A5rd>
[hämtad 2012-11-30]

Bilder

- Fria foton från stadsparken i Luleå sid 14-15
Övriga foton och illustrationer tillhör författaren

Bilaga 1

Här har jag sammanställt några exempel på växter med speciella prydnadsvärden vintertid. Dessa är tagna ifrån böckerna *Trädgårdsvinter* (2010) och *Grön trädgård året om med vintergröna växter och prydnadsgräs* (2009).

Städse- eller vintergröna perenner

Armeria maritima – trift
Asarum – hasselört
Bergenia – bergenia
Epimedium x rubrum – röd sockblomma
Galium odoratum – myskmadra
Helleborus - julros
Heuchera – alunrot
Iberis sempervirens – vinteriberis
Leptinella squalida - krypkotula

Städse- eller vintergröna gräs

Carex (olika sorter) – starr
Deschampsia (olika sorter) – tuvtåtel
Hakonechloa macra – hakonegräs
Sesleria heuffleriana – vårlväxing

Städse- eller vintergröna buskar

Cotoneaster radicans `Eichholz´ - småbladigt krypoxbär
Daphne cneorum - Rosentibast
Euonymus fortunei var. Vegetus – storbladigt klätterbenved
Euonymus nanus var. Turkestanicus - dvärgbenved
Ilex meserveae – blå järnek
Mahonia aquifolium `Maqu´ - mahonia
Taxus baccata – idegran
Viburnum x burkwoodii – hybridolvon

Mycket tidigblommande buskar

Salix purpurea `Pendula´ - hängvide
Salix `Silberglanz´ - prydnadssälg

Perenner som vissnar fint

Agastache – anisisop
Angelica - kvanne
Clematis (mest småblommiga sorter) – klematis
Echinops bannaticus – blåbolltistel
Eryngium – martorn
Eupatorium purpureum - rosenflockel
Papaver - vallmo
Thelphium – kärleksört

Gräs som står sig fint på vintern

Calamagrostis x acutiflora – tuvrör
Miscanthus sinensis – glansmiskantus
Molinia caerulea ssp. Arundinacea - jättetåtel

Skulpturala grenverk på buskar och träd

Amelanchier alnifolia FK Alvdal E – bärhäggmispel
Corylus avellana `Contorta´ - ormhassel
Corylus avellana `Red Majestic´ - hassel
Malus domestica – äldre äppelträd
Salix – babylonica `Tortuosa´ - trollpil

Träd med färgad bark

Acer pensylvanicum – amerikansk strimmlönn
Betula albosinensis var. Septentrionalis – kopparbjörk
Prunus maackii (`Honey´) – näverhägg
Prunus serrula – glanskörbär

Buskar med färgat grenverk

Cornus (olika sorter) – kornell
Salix `Flame´ - vide
Salix purpurea `Nana´ - litet rödvide

Träd och buskar med dekorativa frukter och bär

Amelanchier (olika sorter) – häggmispel
Aronia melanocarpa - svartaronia
Chaenomeles japonica - rosenkvitten
Cotoneaster apiculatus – slätbladigt klippoxbär
Crataegus (olika sorter) - hagtorn
Ligustrum vulgare - liguster
Malus baccata `Columnaris´ - pelarbärapel
Sorbus (olika sorter) – rönn
Symphoricarpos (olika sorter) - snöbär